

АКСИОМА УСПЕШНОГО АГРОБИЗНЕСА

БОСС



07 (179)
июль 2021

Ежемесячный Аграрный Журнал

www.bossagro.kz

Директор
ТОО «Астана Агропартнер»
Арман АЙМАНБЕТОВ

подробности на 4-5 стр.

«Сегодня аграрии выбирают технику, которая приносит экономическую эффективность»

ХОТИТЕ ПОЛУЧАТЬ ВЫСОКИЙ УРОЖАЙ ПОДСОЛНЕЧНИКА И КУКУРУЗЫ?

ВСЕ СПЕКТР ТЕХНИКИ ДЛЯ ТОЧНОГО ПОСЕВА И УБОРКИ БЕЗ ПОТЕРЬ ПРОПАШНЫХ КУЛЬТУР

ТЕХНИКА ИТАЛЬЯНСКОГО ПРОИЗВОДСТВА



MASCHIO GASPARDO

ПРОПАШНЫЕ СЕЯЛКИ ТОЧНОГО ВЫСЕВА

6, 8, 16, 24-РЯДНЫЕ
(SP, MTR, CHRONO, MAXIMETRO, JULIA)



ЖАТКИ ДЛЯ УБОРКИ ПОДСОЛНЕЧНИКА И КУКУРУЗЫ

ПОДХОДЯТ НА ВСЕ КОМБАЙНЫ

Фото: клеточное дыхание фотосинтезирующего сорного растения *Xanthium Strumarium*, 3D визуализация

Соединяем два действующих вещества для расширенного контроля сорняков

Гейзер, ККР

+ 300 г/л бентазона
+ 45 г/л хизолофоп-П-этила

Комбинированный гербицид в инновационной коллоидной формуляции для борьбы со смешанным типом засоренности в посевах сои и гороха

- Высокоэффективное сочетание двух активных компонентов для контроля двудольных и злаковых сорняков
- Повышенная эффективность против двудольных сорняков за счет усиленной формулы бентазона
- Без ограничений для культур севооборота
- Высокая скорость проникновения и быстрое действие благодаря инновационной формуляции
- Мягкое действие на культуру
- Широкое окно применения на сое – независимо от фазы развития культуры

Культуры применения: соя, горох

www.betaren.ru



ЩЕЛКОВО
АГРОХИМ КЗ

Реклама

ТОО «Щелково Агрохим-КЗ» г. Нур-Султан, пр. Кабанбай батыра, 2/2
Тел.: +7 (7172) 243 237, E-mail: info@betaren.kz

ESSIL



КОМБАЙНЫ В ЛИЗИНГ от 210 л.с. до 390 л.с.



Отсканируйте QR-code,
чтобы открыть на сайте

**2 ГОДА
ГАРАНТИЯ**

**ВСЕ МОДЕЛЬНЫЙ РЯД ТЕХНИКИ
ЗАПАСНЫЕ ЧАСТИ В НАЛИЧИИ**



Костанайский филиал:

г. Костанай,
ул. Узкоколейная, 32
Телефон: +7 7142 52 21 72, +7 7142 52 71 74
e-mail: info@kst.amh.kz

Северо-Казахстанский филиал:

г. Петропавловск,
ул. Мусрепова, 52
Телефон: +7 7152 52 01 99, +7 7152 52 02 36
e-mail: info@sko.amh.kz

Алматинский филиал:

г. Алматы,
просп. Райымбека, 496А
Телефон: +7 727 237 91 17, +7 727 237 91 18
e-mail: info@almaty.amh.kz

Восточно-Казахстанский филиал:

г. Усть-Каменогорск,
ул. Базовая, 1 (Левый берег)
Телефон: +7 7232 29 33 11, +7 7232 29 33 22
e-mail: info@vko.amh.kz

Акмолинский филиал:

г. Кокшетау,
ул. Горветка, 1
Телефон: +7 7162 76 28 26, +7 7162 76 02 48
e-mail: info@koksh.amh.kz

Новоишимский филиал:

СКО, с. Новоишимское,
ул. Гаражная, 3
Телефон: +7 71535 23 1 17, +7 71535 23 1 59
e-mail: info@sko1.amh.kz

Аккольский филиал:

г. Акколь,
ул. Бигельдинова, 62/1
Телефон: +7 71638 2 07 02, +7 71638 2 18 48
e-mail: info@akkol.amh.kz

Есильский филиал:

г. Есиль,
ул. Ишхан Сарибекян 18 (ул. Московская, 2)
Телефон: +7 71647 2 15 83, +7 71647 2 22 28
e-mail: info@esil.amh.kz



АРМАН АЙМАНБЕТОВ: «Сегодня аграрии выбирают технику, которая приносит экономическую эффективность»

Что происходит на рынке сельскохозяйственной техники Казахстана, почему обновление машинно-технического парка в аграрном секторе Казахстана идет медленно, – об этом и многом другом мы поговорили с директором крупной компании по реализации сельскохозяйственной техники ТОО «Астана Агропартнер» Айманбетовым Арманом Нурхатовичем.

- Арман Нурхатович, многие эксперты говорят о том, что большие финансовые вливания в аграрную отрасль Казахстана со стороны государства привели к росту производства, но вместе с тем техническая оснащенность агрокомпаний оставляет желать лучшего. Стареющий машинно-технический парк в сельхозформированиях значительно снижает эффективность работы предприятий. Только крупные компании могут регулярно технически переоснащать предприятия, а небольшие вынуждены продолжать приобретать бывшую в употреблении технику и ремонтировать старую, что не дает возможности проводить агротехнические мероприятия в срок и приводит к сокращению урожая. Вы согласны с таким мнением? И почему так происходит? Что влияет на это? Что нужно изменить?

- К сожалению, так широко и развернуто не могу ответить на этот вопрос по причине того, что у нас нет соответствующих компетенций и статистических данных, но, наверное, можно согласиться с тем, что темпы роста переоснащения не столь высоки, как этого хотелось бы, и в сравнении с другими странами. Хотя, с каждым годом наблюдается динамика роста. Почему так происходит? Нужно отметить, что есть много сдерживающих факторов. К примеру, еще большая динамика роста цен на сельскохозяйственную технику, в связи с удорожанием металлопроката в России. Это, если говорить о технике производства СНГ, России. То, что большая часть техники зарубежного производства, а это импорт. Здесь мы уже зависим от курса рубля, евро или доллара, ежегодно идет девальвация тенге, что тоже приводит к удорожанию. Возросла стоимость логистических услуг и многое другое. Все это и не только. Не стоит забывать, что мы находимся в зоне рискованного земледелия, что влияет на покупательскую способность наших аграриев. Но с другой стороны, мы видим темпы продаж нашей компании, и наблюдаем их рост. Это говорит о том, что аграрии вооружаются новой техникой, применяют новые технологии, выбирают энергонасыщенные и высокопроизводительные машины и агрегаты. Мы, в свою очередь, сделали линейку поставляемой нами техники максимально широкой, как в ассортименте, так и в ценовом сегменте, для того, чтобы любой



Награждение ТОО «Астана Агропартнер» за успешное продвижение широкой линейки прицепной сельскохозяйственной техники на территории РК

аграрий мог оснащать свое хозяйство той техникой, которая ему необходима, и которую он может себе позволить.

- Арман Нурхатович, Вы возглавляете одну из крупных компаний в Казахстане по поставке сельскохозяйственной техники. Можете оценить покупательскую способность аграриев? Что аграрии выбирают сегодня? И внимание концентрируется на дешевом или дорогом сегменте техники?

- Покупательская способность разная. Здесь нельзя усреднить наших клиентов, и сказать что-то одно. Есть небольшие хозяйства, средние и крупные агрохолдинги. У всех разные возможности и разный подход, в том числе, подход к подбору техники. Но стоит отметить, что если раньше клиенты искали единоразовую выгоду, выбирая только самую недорогую технику или аналоговую, то сейчас их подход кардинально меняется. Сейчас аграрии выбирают технику, которая приносит экономическую эффективность: высокопроизводительную и качественную технику, которая выдерживает заявленные нагрузки при выполнении работ, и помогает выполнить работы в минимальные агротехнологические сроки, без простоев и потерь. Это важнее, чем просто сэкономить на покупке.

- Как Вы думаете, в ближайшие годы ситуация с обновлением техники в агропредприятиях будет улучшаться? Или?.. Что на это будет влиять?

- Сложно заглядывать в будущее, особенно сейчас, а предсказывать что-то еще сложнее. Конечно, хотелось бы на это надеяться. Сегодня и в будущем это очень важно – иметь обновленный парк техники, внедрять новые технологии, иметь квалифицированные кадры, в этом и есть залог стабильного роста и развития агропредприятия, да, и в целом, отрасли.

- Аграрии – это сложные клиенты? И есть ли какая-либо специфика при работе с поку-

пателями из сельскохозяйственной отрасли?

- Аграрии – не сложные клиенты, а, скорее, требовательные, их понять можно. Сегодня аграрии отталкиваются не только от собственного опыта, но они также изучают опыт передовых компаний, которые используют новые технологии в производстве сельскохозяйственных культур, животноводстве и других сферах сельскохозяйственной отрасли своих стран. Их подход к выбору техники стал намного основательнее. Сейчас все сельхозтоваропроизводители посещают международные выставки, семинары и форумы, где можно увидеть все бренды сельскохозяйственных машин, узнать об эксплуатационных особенностях и многом другом.

Мы же, в свою очередь, понимаем, что нужно отвечать тем высоким стандартам, которых от тебя ждет клиент. Просто продавать или продавать за счет больших скидок – такой подход к бизнесу уже не работает, ну, или точнее, он не приведет к развитию компании и предоставлению качественных послепродажных услуг. Оказание своевременного послепродажного сервиса требует больших инвестиционных затрат от компании: приобретение автомобилей для сервис-инженеров и их оснащение необходимым оборудованием, своевременное обучение персонала на заводах-партнерах и многое другое требует вложений.

- Ваша компания за короткий период стала одним из крупных поставщиков сельскохозяйственной техники для аграриев нескольких регионов страны. В чем секрет?

- Хорошо, давайте я сначала представлю нашу компанию. Может не все читатели о нас знают, а потом кратко расскажу о наших достижениях. Наша компания ТОО «Астана Агропартнер» работает на рынке Республики Казахстан с 2011 года. Нашими партнерами являются ведущие заводы Европы и России.

Начнем с РОСТСЕЛЬМАШ – группы компаний, в которую входит 13 предприятий,

расположенных на 11 производственных площадках в 5 странах, выпускающих технику под брендом РОСТСЕЛЬМАШ. В конце 2018 года мы стали дилерами в Восточно-Казахстанской области по продаже тракторов и комбайнов РОСТСЕЛЬМАШ, а в 2019 году наша компания выиграла номинацию «Прорыв года» среди дилерских центров за значительное перевыполнение поставленного плана продаж. Прицепную технику этого бренда мы поставляем по всему Казахстану.

Далее, MASCHIO GASPARDO — мультинациональная группа, являющаяся лидером по производству сельскохозяйственного оборудования. Предприятие состоит из 10-ти крупных производственных центров, 7 из них расположены в Италии и 4 — за рубежом. Флагманами продаж техники в РК данного бренда являются: пропашные сеялки точного высева, в том числе сеялки с новой технологией высокоскоростного посева CHRONO. В CHRONO сочетается точность, скорость и эффективность в любых условиях эксплуатации. Пресс-подборщики рулонные с фиксированной и изменяемой камерой и геометрией ENTRY и EXTREME. Овощные сеялки OLIMPIA и почвообрабатывающая техника тоже пользуются хорошим спросом.

Переходим к ZAFFRANI — это ведущая итальянская фирма по разработке и выпуску сельхозмашин, сушилок, навесных жаток и подборщиков. Сегодня по данному бренду хорошие показатели продаж жаток для подсолнечника и кукурузы. Они подходят ко всем комбайнам, позволяя убирать урожай без потерь.

Хочется также отметить наших российских партнеров: ТД «VELES», ТД «Алмаз», компанию «Пегас-Агро».

По продукции бренда «VELES» мы уже, который год бьем рекорды продаж по влагоберегающим агрегатам: зубовым и пружинным боронам, агрегаты прикатывающие и др. Также большим спросом пользуются почвообрабатывающая техника этих двух брендов VELES и АЛМАЗ: бороны дисковые, плуги — чизельные, глубокорыхлители, плоскорезы и культиваторы. Хочется отметить, что с каждым годом повышается спрос на опрыскиватели, как самоходные «Туман», так и прицепные (РОСТСЕЛЬМАШ и MASCHIO GASPARDO).

Наши заводы-партнеры — это наша гордость. Мы очень серьезно относимся к выбору партнеров, выбирая надежных поставщиков и качественно изготовленную технику. В этом один из секретов нашего успеха. Ну, и конечно то, что мы с особым вниманием относимся к каждой сделке, поэтому наши клиенты возвращаются к нам вновь.

- Кстати, в каких регионах у Вас уже есть представительства?

- Наша компания имеет филиалы в г. Нур-Султан, г. Кокшетау и г. Костанай с выставочными площадками. В г. Усть-Каменогорск у нас собственная база, площадью 900 кв.м. на участке 2 га. В южных и западных регионах Республики мы работаем через представительства.

- Выбирая компанию «Астана Агропартнер», аграрий может приобрести технику только для посева? Или у вас есть ассорти-

мент техники для всех агротехнологических процессов?

- Как я уже рассказывал ранее, у нас широкий ассортимент сельскохозяйственных орудий. Мы можем поставлять технику для посева, в том числе и пропашных технических культур. Представлена вся линейка техники для почвообработки: весеннего закрытия влаги, обработки полей, дождевого и послежидового боронования, основной отвальной обработки, предпосевной подготовки почвы, обработки паров и др. Вся линейка техники для кормозготовки из России и Италии. Можем предложить польские фронтальные погрузчики. Технику для обработки и защиты урожая от сорняков, болезней и вредителей — это самоходные и прицепные опрыскиватели. Технику для уборки урожая — жатки рядковые и безрядковые на все комбайны. По Восточно-Казахстанской области, помимо прицепной техники, мы поставляем энергонасыщенные тракторы и комбайны РОСТСЕЛЬМАШ.

- Какой сегмент техники пользуется наибольшей популярностью?

- Сложно выделить что-то одно, так как спрос на технику определяет сезонность. Но мы всегда рекомендуем аграриям заказывать технику заранее, так как высокий спрос в сезон порой осложняет поставку в срок и провоцирует рост цен. К примеру, наша компания принимает заявки у аграриев на поставку техники для весенне-полевых работ, начиная с осени, фрахта объема производства на заводах для своих клиентов заранее.

- Возглавляемая Вами компания начала свой путь на территории Восточного Казахстана, сегодня география ваших поставок расширилась. Какой регион для Вас в приоритете?

- Да, так исторически сложилось, что мы начали свой путь с Восточно-Казахстанской области. Головной офис там. Но мы также имеем широкую развитую филиальную сеть с самостоятельным штатом менеджеров и сервис-инженеров, обеспеченных автомобилями и соответствующим оборудованием, поэтому география наших поставок сегодня — это вся территория Республики Казахстан. К тому же, наш отдел логистики во многих случаях формирует полную отгрузку заказанной техники до склада клиента в любой регион Казахстана, что позволяет произвести оперативную доставку и лучшую сохранность внешнего и технического состояния техники. Сервисные специалисты затем едут на сборку и запуск техники в хозяйстве клиента, а также обучают механизаторов правильно настраивать и эксплуатировать технику. У нас есть гарантийное обслуживание. На всю технику предоставляется 1 год гарантии. Также, есть постгарантийное сервисное обслуживание со складом запасных частей на поставляемую нами технику. Мы видим большой потенциал и планируем еще больше усилиться в Акмолинской, Карагандинской, Костанайской и Северо-Казахстанской областях.

- Что важно для агрария при работе с дилером сельскохозяйственной техники? Цена? Сервис? Месторасположение?

- Важна вся цепочка, и все звенья в ней. Начиная от поставляемого продукта, и заканчивая эффективной эксплуатацией по назначению. Конечно, чтобы это осуществить, необходимо, чтобы менеджеры могли провести грамотную консультацию клиента и помогли ему выбрать подходящую для их нужд технику, чтобы техника была доставлена в срок. Важно, чтобы был оказан сервис по сборке и вводу в эксплуатацию. Поэтому это работа всей команды, и от каждого зависит конечный результат. Наши менеджеры — это профессионалы своего дела, которые настроены на результат и оперативное решение любой поставленной перед ними задачи.

- Будет ли расширяться ваша компания в направлении создания сборочных производств на территории Казахстана?

- Интересный вопрос. Скажем так, мы задумываемся над этим, но сложно сейчас рассказывать о наших дальнейших планах, так как это большая и планомерная работа и серьезный шаг. Давайте, вернемся к данному вопросу, когда мы будем к этому готовы.

- Как Вы в целом оцениваете создание сборочных производств сельскохозяйственной техники в Казахстане, опираясь на свой опыт и знания? Мы готовы производить технику, или же нам лучше сеять, выращивать и продавать сельхозкультуры, покупая технику с заводов полного цикла?

- Каждый должен заниматься своим делом, наши сельхозтоваропроизводители выращивают сельхозкультуры, в целом, они в этом преуспели, хоть у них и хватает насущных проблем и забот. Следующим шагом является реализация данной продукции и получение высокой рентабельности. Будут появляться и уже появились компании, которые занимаются сборочным производством. Это хорошая тенденция. Взять российских производителей — там есть компании, которые начинали свое производство еще в советское время, но также много молодых и преуспевающих заводов-производителей. Ведущие европейские производители все со своей историей, там существует преемственность поколений. К примеру, завод MASCHIO GASPARDO начинает свою историю с 1964 года, это семейный бизнес не в одном поколении. К чему это я? — К тому, что все они начинали с малого.

- Как Вы считаете, почему большинство иностранных компаний не приходит производить в Казахстане сельскохозяйственную технику, а предпочитает продавать готовую технику через дилерскую сеть?

- Для того, чтобы иностранные компании начали производить сельскохозяйственную технику, к этому должны быть определенные предпосылки. Объемы продаж, емкость рынка, экономика, логистика или другие факторы, которые бы их к этому подтолкнули. Значит на сегодня продавать готовую технику через дилерскую сеть для них выгоднее. Не могу за всех ответить на этот вопрос.

- Спасибо за беседу!

СДЕЛАНО В КАЗАХСТАНЕ



Узнайте больше о технике



Казахстан,
г. Нур-Султан, ул. Иманова 17, ВП-12
Тел.: +7 7172 21 79 09, +7 771 330 00 20
kz.rostselmash.com

РОСТСЕЛЬМАШ
Агротехника Профессионалов



БОРОНА ДИСКОВАЯ



БОРОНА ЦЕПНАЯ



КАТОК ВОДОНАЛИВНОЙ

Республика Казахстан
Костанайская обл., г. Лисаковск,
Промзона 2, здание 6/1

8(71433)3-09-99, 2-01-59 parts1@donmar.kz



www.donmar.kz



YouTube



13 м ПОСЕВНОЙ КОМПЛЕКС 9 м



ЖАТКИ НАВЕСНЫЕ



ЖАТКИ ПРИЦЕПНЫЕ



ЖАТКИ НАВЕСНЫЕ

TRANS-CAP

ПРОЧНЫЙ ПРИЦЕП ДЛЯ ЛЮБЫХ СЕЛЬСКОХОЗЯЙСТВЕННЫХ ПЕРЕВОЗОК



Двойной шарнир опрокидывания



Система Roll-Over для упрощения тяги в тяжелых условиях



Регулируемый усиливающий крюк



Оснащен в стандарте различным преоборудованием



SCAN ME

45B



joskin.com



КАКИЕ СОРТА ПШЕНИЦЫ ПОСЕЯТЬ В СЛЕДУЮЩЕМ СЕЗОНЕ?

Международный «День поля», проводимый на полях ТОО «Опытное хозяйство масличных культур» (ОХМК) в поселке Солнечном Глубоковского района ВКО, уже стал традиционным. Ежегодно на этом мероприятии проводятся презентации достижений отечественной и зарубежной селекции. В тесном сотрудничестве с Национальным центром зерна имени П.П. Лукьяненко (Россия), Опытное хозяйство масличных культур проводит большую работу по созданию, размножению и селекции перспективных сортов сельскохозяйственных культур для казахстанского аграрного сектора. О перспективных сортах и ситуации в семеноводстве Босс-Агро поговорил с генеральным директором ТОО «ОХМК» Фаридом Кумашевичем АБИТАЕВЫМ.



– Фарид Кумашевич, какие сорта представлены на сегодняшнем мероприятии, какие из них активно выращиваются в Казахстане? И какие сорта вы посоветуете для северных регионов Казахстана?

– Для демонстрации в этом году мы заложили 82 делянки с разными сортами яровой, озимой пшеницы и ячменя. Из них самые основные, которые районированы, которые пользуются большим спросом у сельхозтоваропроизводителей, и находятся в продаже, – это три сорта озимой пшеницы: Гром, Этнос и Бригада. Данные сорта относятся к краснодарской селекции. В производственных посевах по этим сортам наше предприятие собирало от 50 до 90 центнеров с гектара, они зимостойкие и подходят для северных регионов Казахстана.

Если говорить про яровую линейку, то на сегодня она представлена только краснодарской «линейкой». Это сорт Курьер, который очень хорошо себя за-



рекомендовал. Прошлый год у нас был засушливый, и тем не менее, мы получили 31 центнер с гектара. В год без засухи – 2019-й, в среднем мы взяли 56 центнеров с гектара, но некоторые поля давали и по 65 центнеров с каждого га. Встречались даже участки, где урожайность фиксировалась в 70 ц/га.

Кроме этого, здесь представлены сорта пшеницы отечественной селекции, именно нашего отдела, – это Барыс и Альтаир. Эти сорта уступают Курьеру примерно 5-10% урожайности, но у них есть свои преимущества, они более высокостебельные, и формируют больше соломы, а так как мы параллельно занимаемся животноводством, то это очень важно. Поэтому эти сорта мы тоже считаем перспективными, они хорошо себя зарекомендовали.

Очень неплохо себя показал сорт яровой пшеницы, белорусской селекции «Дарья».

Что касается ячменя, то он у нас в основном пивоваренного направления.

В этом году мы постарались сделать посевы разных сортов казахстанской, украинской и российской селекции для демонстрации, чтобы сельхозтоваропроизводители смогли наглядно сравнить эффективность сортов. Вы сами можете посмотреть как выглядят посевы всем известного сорта «Булава», Восточно-Казахстанской селекции. Они впечатляют, при уборке будет видна и урожайность. Хочу отметить, что у нас есть посевы перспективных сортов тритикале, в том числе фуражного направления, которые дают высокую вегетативную массу до 700 центнеров с гектара.

– Сезон 2019–20 годов показал эффективность сорта Курьер, в том числе и на востоке нашей страны. Какой объем вы готовы поставить на рынок сегодня?

– Если говорить про «линейку» яровых зерновых, то для реализации в этом году у нас будет представлено порядка 5-6 тыс. тонн яровой пшеницы и 4-5 тыс. тонн озимой пшеницы. «Ку-

рьер» в том числе, он занимает примерно 20% от этого объема. Пока мы его недостаточно размножаем. Я считаю, что не стоит делать акцент только на одном сорте. Практика показывает, что в зависимости от года сорта показывают разную результативность. И те, что годом ранее показали себя хуже, сейчас показывают высокий результат. Поэтому, я думаю, нужно сеять несколько сортов. Секрет успеха краснодарских фермеров, где средняя урожайность 65 ц/га, как раз в том, что они высевают от 7 до 10 разных сортов ежегодно.

– Приемлема ли такая практика для Казахстана?

– Я считаю, что вполне. Сегодня в Казахстане мы можем заниматься тем же, единственное, будут проблемы с хранением зерна. Поэтому 8-10 сортов, возможно, многовато, но 3-4 сорта нужно иметь обязательно. Оптимально отбирать сорта, с учетом климатических условий конкретного региона.

– На какие четыре сорта, на Ваш взгляд, стоит обратить внимание фермерам к следующему сезону?

– «Дарья», «Курьер», «Альтаир» и «Барыс», если говорим про яровые.

– Спасибо за беседу!

Консультации по сортам озимой и яровой пшеницы, по сортам рапса, сои и подсолнечника отечественной и зарубежной селекции можно получить у специалистов ТОО «ОХМК» по телефону: 8 777 735 00 77



Сайт
ТОО «ОХМК»



Каталог
ТОО «ОХМК»

МЫ ПРЕДЛАГАЕМ

BHK  **AGRO**
www.bhkagro.com

ЛУЧШЕЕ!

CASE II
AGRICULTURE



**Широкий
выбор техники**



**Уникальные цены
на запасные части**



**Предоставление качественного
сервисного обслуживания**

 **NEW HOLLAND**
AGRICULTURE



Связывайтесь с нами по следующим номерам: +7 771 040 11 97; +7 771 666 85 06; +7 701 098 58 12; +7 701 799 84 60
г. Кокшетау (контакты региональных представителей на нашем сайте),
e-mail: a.prisyazheniy@bhkagro.com; v.ponomarenko@bhkagro.com; a.lobko@bhkagro.com; v.shevchuk@bhkagro.com

В КОКШЕТАУ СОСТОЯЛОСЬ ОТКРЫТИЕ СЕРВИСНОГО ЦЕНТРА EURASIA GROUP AG.



Самый крупный в СНГ сервисный центр по обслуживанию сельскохозяйственной техники, построенный швейцарской компанией Eurasia Group AG – национальным дилером John Deere в Казахстане – позволит еще быстрее и качественнее решать вопросы сельхозтоваропроизводителей страны.

Кокшетау, Акмолинская область – 23 июля 2021 года состоялось важное событие для аграриев не только Акмолинской области, но и всего Казахстана. Новый сервисный центр, расположившийся на 10 га общей площадью 13 000 кв. м, помимо административной части, оснащен складом запасных частей со складом временного хранения, центром капитального ремонта сельскохозяйственной техники с учебным классом и агрегатной мастерской, а также обучающим центром по цифровизации и автоматизации процессов в сельском хозяйстве, нулевым технологиям, ирригации и орошеводству.

Максимальное количество обслуживаемой в новом Центре самоходной техники или крупноузловых компонентов за год может составлять 250 единиц. Здесь будет работать самый большой по Казахстану штат сервисных инженеров компании – порядка 45 человек. Что касается запасных частей, основной поток – порядка 97% поставок – проходит через сервисный центр в городе Кокшетау. Новый Центр призван обеспечить бесперебойную работу отправок запасных частей по Казахстану, расширить возможности капитального ремонта и восстановления сельскохозяйственной техники, а также стать крупнейшим обучающим центром по новейшим технологиям как для фермеров, так и для молодых специалистов.

Eurasia Group AG – компания, активно внедряющая цифровизацию в отрасль сельского хозяйства: 2,3 млн. га полей сегодня оцифровано техникой John Deere. Соответственно, и собственные процессы выстраиваются согласно тенденциям нового цифрового мира – система SAP, позволяющая вести учет о наличии, местонахождении и стоимости запасных частей, электронные каталоги запасных частей, а для работы в складских помещениях используются экологичные электропогрузчики.

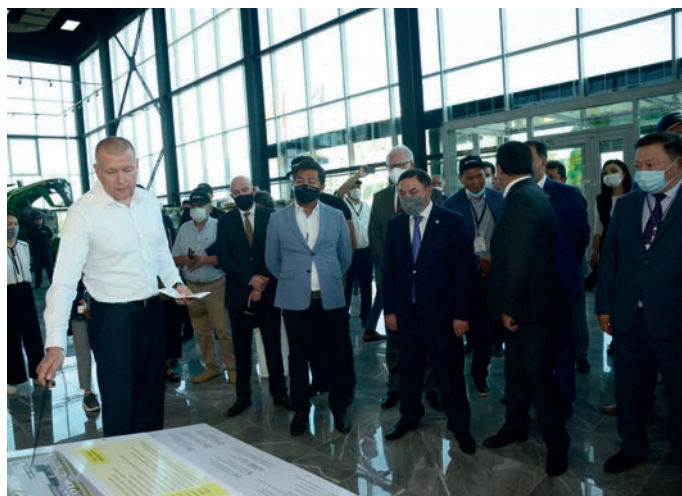
Новый склад площадью 7 700 кв. м вмещает более 18 000 наименований запасных частей. Кроме этого на территории нового аутлета имеется склад хранения собственных товаров, или СХСТ, площадью 1100 кв.м – место временного хранения иностранных товаров, относящийся к зоне таможенного контроля, позволяющий экономить средства и время на регистрацию таможенных документов.

На церемонии открытия сервисного центра присутствовали вице-министр сельского хозяйства Республики Казахстан Айдарбек Сапаров, аким Акмолинской области Ермек Маржикпаев, аким г. Кокшетау Бауыржан Гайса, Чрезвычайный и Полномочный Посол Федеративной Республики Германия Др. Тило Клинер, фермеры Казахстана, руководство компании.

Айдарбек Сапаров в своей приветственной речи отметил: «Ведение эффективного сельхозпроизводства требует внедрения современных технологий, что в свою очередь требует использования новейшей высокопроизводительной сельхозтехники с применением систем точного земледелия. Высокопроизводительная техника John Deere должна обеспечиваться своевременно запчастями и соответствующим сервисным обслуживанием высокого уровня. Сегодня мы открываем крупнейший в Центральной Азии сервисный центр John Deere, который как раз и позволит исключить длительный простой техники. Что немаловажно, кроме обслуживания и ремонта сельхозтехники, будет функционировать обучающий центр для фермеров и молодых специалистов, что в итоге обеспечит квалифицированными кадрами сельскохозяйственную отрасль. Мы высоко оцениваем инвестиционные вложения компании «Евразия Групп», в том числе такого сервисного центра в городе Кокшетау».

Генеральный директор ТОО «Евразия Групп Казахстан» – представительства швейцарской компании Eurasia Group AG в Казахстане – Сергей Георгиевич Глокке, рассказывая о сервисном центре, отметил, что это инвестиции не только в собственный бизнес, но и в развитие всей сельскохозяйственной отрасли Казахстана. «Открытие сервисного центра такого масштаба имеет огромное значение для аграрного сектора страны. Мы открываем новую эру, новую эпоху иностранных инвестиций. Что особенно радует, мы это делаем в центре мира! Так мы называем Кокшетау. Зерновая столица, и в то же время для нас это центр мира – исторически так сложилось, что первый наш сервисный центр открылся именно здесь в 2004 году. На сегодняшний день мы имеем 14 представительств по всему Казахстану, но центром оказания именно послепродажного обслуживания всегда был и будет Кокшетау».

Официальная церемония открытия сервисного центра была продолжена экскурсией по территории нового сервисного центра с презентацией всех помещений, демоплощадки и шоу погрузчиков JCB. Фильмы о сельском хозяйстве, о компании и фильм-благодарность фермерам Казахстана завершили официальную часть мероприятия.



МЕНЯЙТЕ ВЕКТОР СВОЕГО РАЗВИТИЯ!

START-
РЕШЕНИЯ

**НОВИНКА
2021 ГОДА**



НОВОЕ РЕШЕНИЕ ДЛЯ УБОРКИ УРОЖАЯ «ДЖОН ДИР» S440 С РОТОРНОЙ ТЕХНОЛОГИЕЙ



JOHN DEERE

- Двигатель John Deere номинальной мощностью 235 л.с.
- Бункер объемом 6500 л со скоростью выгрузки 65 л/сек.
- Обмолот и сепарация: ротор TriStream 610 мм.
- Комфортная кабина с улучшенной обзорностью, удобная консоль управления.
- Эффективная система очистки обеспечивает равномерное распределение материала даже на склонах.

**Повышенная
производительность
и исключительное
качество зерна!**

START-РЕШЕНИЯ: «Джон Дир» доступен каждому!

ОТКРОЕМ СВОЁ, ЧТОБЫ НЕ ЗАВОЗИТЬ ЧУЖОЕ

В Северо-Казахстанской области на этапе строительства находятся сразу две бройлерных птицефабрики, общей мощностью в 6 тысяч тонн мяса. Открытие предприятий продиктовано нехваткой отечественного куриного мяса в регионе: сейчас на торговых прилавках области превалирует импортный бройлер.



Одна из них строится в селе Аралагаш Аккайынского района. Для этого выделено 78 гектаров земли. Первая партия оборудования из Европы уже завезена. Начато строительство объекта. Проект ТОО «Северный бройлер» включает в себя 12 птичников, инкубатор и комбикормовый завод. Это первое крупное производство в селе, которое, по мнению местных властей, благотворно скажется на благосостоя-

нии сельчан. Строительство продлится три года, на что потребуется 5,4 млрд тенге. Здесь откроются 140 новых рабочих мест, а мощность предприятия рассчитана на 5 тысяч тонн мяса птицы. Вместимость птицефабрики составит 3 млрд голов в год. Часть производства запустят уже в этом году для проверки оборудования и подготовки квалифицированных кадров.

«Мы хотим максимально здесь построить птицефабрику, которая будет замкнута и не будет ни от кого зависеть. На сегодня у нас работают несколько строительных компаний. Каждая из них строит какой-то отдельный объект», - пояснил руководитель проекта «Птицефабрика по производству куриного мяса с замкнутым циклом производства» Берик Акмырза.

По завершению строительства в штате будет трудиться около 200 человек. В приоритете у компании - предоставить рабочие места для местных жителей. Но сейчас на объекте работают 120 человек, в том числе специалисты и из соседних регионов Казахстана. Возведение ангара практически окончено.

«На этапе завершения фактически. Осталось приварить колонны, протробить и затянуть тент. Заказчик заказал материал, произвели у нас. Привезли на фуре, разгрузили и строим»,

- уточнил строитель Кирилл Ивашов, приехавший из Костаная.

Птицефабрика расположена отдаленно от населенных пунктов. Причиной тому стали ветеринарно-санитарные нормы. Сейчас застройка идет полным ходом.

«На данном этапе ведется строительство фундаментов по убойному цеху, по санитарному пропускнику. Фундаменты сделаны и часть каркаса на инкубаторе, строится 6 птичников. В данный момент построено 90% фундамента и начался монтаж стального каркаса. Поставлены колонны, сделаны фермы. Идет монтаж на птичниках», - пояснил начальник участка строительства Александр Мысков.

Вторую птицефабрику возводят в селе Новокаменка Кызылжарского района, где для 50 сельчан откроются новые рабочие места. Ее масштабы немного скромнее. Здесь планируется выпускать только тысячу тонн мяса птицы в год. Уже завершено строительство одного корпуса, залит фундамент под второй. Открытие птицефабрики намечено на сентябрь текущего года.

По мнению местных властей, работа птицефабрики существенно изменит ситуацию на рынке: в торговых павильонах появится больше отечественной продукции.

ПОЖНИВНЫЕ ОСТАТКИ ИМЕЮТ КЛЮЧЕВОЕ ЗНАЧЕНИЕ ДЛЯ ХРАНЕНИЯ УГЛЕРОДА

Растительный материал, который гниет в почве, ценен не только как компост. Фактически, остатки сельскохозяйственных культур играют решающую роль в связывании углерода, что имеет жизненно важное значение для сокращения глобальных выбросов CO₂.

Исследователи из Копенгагенского университета и Технического университета Мюнхена утверждают, что есть возможность просто позволить пожнивным остаткам сельскохозяйственных культур гнить на полях. Их исследование демонстрирует, что растительные остатки на самом деле играют более значительную роль в образовании и связывании углерода в почве, чем считалось ранее, по словам Кристины Витцгалл, кандидата наук из Технического университета Мюнхена и ведущего автора исследования.

Исследование показывает, что растительные остатки сами по себе обладают способностью накапливать углерод, и, возможно, дольше, чем предполагалось ранее. Это связано с тем, что ряд важных процессов происходит непосредственно на поверхности этих растительных остатков.

«Фрагменты мертвых растений в почве считаются питанием для микробов и грибов. Но наше исследование демонстрирует, что растительные остатки на самом деле играют более значительную роль в образовании и связывании углерода в почве, чем это когда-

то считалось», - объясняет Кристина Витцгалл.

В прошлом исследователи в основном сосредоточились на хранении углерода на поверхности минералов, таких как глина. Однако новые результаты демонстрируют, что растительные остатки сами по себе обладают способностью накапливать углерод дольше, чем предполагалось ранее. Это связано с тем, что ряд важных процессов происходит непосредственно на поверхности этих растительных остатков.

«Мы демонстрируем, что остатки сельскохозяйственных культур имеют решающее значение для хранения углерода и что в будущем мы должны использовать их гораздо более расчетливо. Растительные остатки позволяют углероду, по всей вероятности, сохраняться в почве примерно в четыре раза дольше, чем если бы они были добавлены», - утверждает Карстен Мюллер, соавтор исследования и доцент кафедры геонаук и управления природными ресурсами Копенгагенского университета.

Чтобы понять, как остатки растений улавливают углерод, важно знать, что ткани растений уже его содержат, он поглощается растениями из атмосферы посредством фотосинтеза. По мере гниения растений углерод может переноситься в почву разными способами.

«Наш анализ показывает, что растительные остатки, взаимодействуя с грибами, играют удивительно большую роль в нако-

плении углерода. Когда грибы бросают свои белые нити вокруг фрагментов растений, они «склеивают» их вместе с почвой. Затем грибы потребляют найденный углерод в растительном веществе. При этом они накапливают углерод в почве», - объясняет Карстен Мюллер.

Помимо грибов, анализы исследователей также показывают, что сама структура почвы определяет количество углерода, которое может храниться.

Когда дело доходит до улучшения сельскохозяйственных угодий, метод оставления для гниения пожнивных остатков, таких как стебли, стерня и листья, не является чем-то необычным. Тем не менее, по мнению исследователей, использование гнилых растений в качестве инструмента для хранения углерода следует воспринимать более серьезно и рассматривать как стратегию, которую необходимо расширить.

«Плодородные и благоприятные для климата сельскохозяйственные угодья будущего должны использовать растительные остатки как способ улавливания углерода. Мы также будем проводить эксперименты, в которых будем добавлять гнилые растительные вещества глубже в почву, что позволит сохранять углерод еще дольше», - говорит Карстен Мюллер.

**Источник:
Копенгагенский университет**



Сельхозтехника

Оборудование

Семена

Сельхозтехника

Гарантия

Гарантия

Сервис

ТОО «Астана Агропартнер»
Заводы-партнеры:

www.ast-agropartner.kz

	<p>зерноуборочные комбайны, кормоуборочные комбайны, тракторы, самоходные косилки, кормозаготовительная техника, почвообрабатывающая техника, посевная техника, опрыскиватели, техника для переработки и хранения зерна, дорожно-коммунальная техника.</p>	
	<p>пропашные сеялки 6,8, 16, 24-рядные (SP, MTR, MAXIMETRO, JULIA), овощные сеялки (ORIETTA, OLIMPIA), почвообрабатывающие орудия (DIABLO, DRACULA, TZAR), прицепные опрыскиватели, пресс-подборщики</p>	
	<p>бороны средние дисковые, бороны средние и тяжелые пружинные, бороны зубчатые, катки кольчато-шпоровые, плуги-глубококорыхлители, многооперационные агрегаты</p>	
	<p>дисковые и зубчатые бороны, чизельные, лемешные и оборотные плуги, плоскорезы-глубококорыхлители, сеялки, сцепка, культиватор, культиватор-плоскорез</p>	
	<p>бороны дисковые и зубчатые, дисковые мульчировщики, луцильники, культиваторы, плуги, сеялка</p>	
	<p>жатки для уборки подсолнечника 6, 7.4, 9.4 м и для уборки кукурузы 6, 8-рядные, мобильные сушилки</p>	
	<p>фронтальные погрузчики для тракторов (TUR BASIC 1200, TUR BASIC 1600, Xtreme S, Xtreme M, Xtreme 1,2,3), принадлежности для погрузчиков (ковши, вилы, захваты для рулонов, ящики, подъемники для BIG-BAG), экскаваторы для тракторов</p>	
	<p>самоходные опрыскиватели-разбрасыватели, линейки «Туман»: «Туман-3», «Туман-2М», «Туман-2», «Туман-1».</p>	

ТОО «Астана Агропартнер» - официальный партнер в Республике Казахстан

Офис г. Усть-Каменогорск,
пр. Абая, 213/1,
8 (701) 717 74 00,
8 (701) 091 22 64,
8 (701) 059 04 00,
8 (705) 251-46-48
e-mail: arman_199@mail.ru

Офис г. Нур-Султан,
пр. Р. Кошкарбаева, 1/2,
Бизнес центр «Downtown»,
блок Manhattan, офис 201,
+7 (705) 798 06 07
e-mail: ast_agropartner@mail.ru

Офис г. Кокшетау,
ул. Ш.Уалиханова, 197 А,
8 (7162) 77-52-81
8 (771) 086 86 83,
8 (771) 086 86 84,
8 (705) 752 76 83
e-mail: agropartner_kokshe@mail.ru

Офис г. Костанай,
ул. Карбышева, 16,
8 (705) 798 06 07,
8 (771) 086 86 83,
8 (771) 086 86 84,
e-mail: ast_agropartner@mail.ru

Отдел по продаже запасных
частей
8 (705) 752 21 28,
e-mail: ast_agrozapchasti01@mail.ru

В середине июля ОО «Зерновой союз Казахстана» предложил участникам рынка зерна и госорганам совместно выработать комплекс мер регулирования рынка в сезоне 2021/22 года. Об этом «Босс-Агро» сообщал на портале bossagro.kz. Это вызвало большой интерес и активное обсуждение среди аграриев страны. В продолжение этой темы Союз предлагает к обсуждению некоторые выводы, в том числе сформулированные из выступлений в СМИ отечественных мукомолов.

ЗЕРНОВОЙ СОЮЗ

РАСКАЗАЛ О НЕКОТОРЫХ ПЕРСПЕКТИВАХ

ОТЕЧЕСТВЕННОЙ ЗЕРНОПЕРЕРАБОТКИ

«Как известно, Зерновой союз представляет интересы не только производителей и экспортеров зерна, но и своих участников, занимающихся переработкой зерна и масличных культур с собственной сырьевой базой. Поэтому в продолжение к ранее опубликованным материалам предлагаем к обсуждению некоторые выводы, в том числе сформулированные нами из выступлений в СМИ отечественных мукомолов.

Данная публикация преследует цель - начать конструктивное обсуждение перспективы отечественной зернопереработки, и определить ее направления, объективно требующие принятия мер государственной поддержки.

Понимаем, что наше видение ситуации может быть не поддержано некоторыми мукомолами, но надеемся, что при желании они смогут аргументировано выразить свою собственную позицию.

Итак.

1) На казахстанском рынке наблюдается переизбыток мощностей по производству муки и, связанные с этим: высокая конкуренция, низкая загруженность мощностей, снижение доходности мукомолов. Причина этому - высокие темпы ввода новых перерабатывающих мощностей в прошлые годы и переоцененный потенциал рынка муки. Добавим сюда сокращение внешнего спроса на муку, в связи с созданием собственной мукомольной промышленности на наших традиционных рынках сбыта зерна и муки; отсутствие собственной сырьевой базы у многих отечественных мукомолов; высокие мировые и внутренние цены на зерно; развитие глубокой переработки зерна в соседних с нами странах, и тогда мы приблизимся к оценке перспектив казахстанского мукомолья.

2) Казахские мукомолы, не имеющие собственную сырьевую базу (а их большинство), полностью зависят от внутренних закупочных цен, которые формируются и поддерживаются за счет платежеспособного спроса зер-

нотрейдеров и мукомолов. Некоторые из мукомолов могут полагать, что если административным способом создать проблемы зернотрейдерам, то они получат конкурентное преимущество при закупке зерна на внутреннем рынке по устраивающим их ценам.

3) Одной из эффективных спасительных мер некоторые казахские мукомолы считают регулирование экспорта зерна посредством введения экспортных пошлин, квот, запретов на вывоз зерна, и так далее. Это, на их взгляд, позволит мукомолам увеличить свои доходы за счет закупа сырья на внутреннем рынке по удобным им ценам и увеличения ими экспорта муки и отрубей. Получается, что десятки тысяч участников зернового рынка (производители, зернотрейдеры, сервисные компании и другие), на которых отразятся все прелести ограничения экспорта зерна, должны с пониманием отнестись к желанию некоторой части мукомолов (при общем количестве мукомолов не более 170 предприятий) получать стабильный доход, сохранить и развивать свой мукомольный бизнес.

4) Недавнее решение, направленное на обеспечение кормами отечественного животноводства, предполагает запрет на вывоз сена, сенажа и силоса, квотирование фуражной пшеницы и ячменя. Но ни слова в этом решении не сказано о квотировании или запрете на вывоз пшеничных отрубей, зерноотходов (дробленое зерно), комбикормов. Получается, что и десятки тысяч животноводов теперь участвуют в поддержке казахстанского мукомолья.

5) Казахское зерно является основным сырьем для мукомольной промышленности Узбекистана и Таджикистана, которые рассматривают Афганистан рынком сбыта своей муки. При этом Афганистан также заинтересован в загрузке своих перерабатывающих мощностей, в том числе пакистанским и казахским зерном. Естественно, что эти страны могут иметь

планы по сдерживанию, а затем и вытеснению казахстанской муки на своем внутреннем и экспортном рынках.

6) Попытка ограничения поставок казахстанского зерна в Узбекистан, Таджикистан и Афганистан потенциально может принести краткосрочный эффект для повышения конкурентоспособности казахстанских мукомолов. Краткосрочный, поскольку даже в течение действия таких мер, не говоря уже о дальнейшей перспективе, эти страны предпримут шаги по замещению казахстанского зерна российским. Следовательно, ограничение экспорта зерна не принесет ожидаемых результатов для казахстанских мукомолов, но существенно подорвет состояние отечественного зернопроизводства и зернового рынка в целом.

Теперь о главном. На фоне каких основных тенденций на зерновом рынке мы обсуждаем перспективы казахстанского мукомолья.

КАЗАХСТАНСКИЙ РЫНОК

1) Ежегодный рост производственных затрат на 1 га составляет в среднем 20%, по некоторым товарным позициям он доходит до 40%. Это приводит к росту себестоимости зерна, особенно при снижении его урожайности. Помимо иных факторов, рост затрат обусловлен также наличием таможенных пошлин на пестициды, сельхозтехнику и запчасти к ним, а также размером утилизационного сбора, наличием других неактуальных платежей с субъектов АПК, объемы которых незначительны для цели пополнения доходов госбюджета, но крайне чувствительны для сельхозтоваропроизводителей. На наш взгляд, есть целесообразность госорганами изучить возможность их отмены и оценить влияние такого решения на повышение доходности зернопроизводителей.

2) Каналы сбыта произведенного зерна ограничены. Внутренний спрос поддерживают лишь зернотрейдеры и мукомолы, наблюдается нестабильный



+7 778 060 50 50
Руководитель отдела продаж:
Мусин Айбек Оразбекович
azam-kc@mail.ru
www.azam.kz



ЗЕРНОСУШИЛЬНЫЕ КОМПЛЕКСЫ «ПОД КЛЮЧ»

Более 60 объектов в 8 областях Казахстана.



СОБСТВЕННОЕ ПРОИЗВОДСТВО

Свыше 60 наименований продукции
для подработки, сушки, хранения.

Производственная мощность
20 зерносушильных комплексов в год.



ДОСТАВКА

Свыше 100 тонн готового оборудования везём
на 1 комплекс собственным автотранспортом
в любую точку Казахстана.



СОБСТВЕННАЯ СПЕЦ.ТЕХНИКА И МОНТАЖ

КАМАЗы с прицепами, ямобуры, погрузчики, краны.

140 опытных специалистов гарантировано
обеспечат выполнение заказов в срок.



ПУСКО-НАЛАДКА И СЕРВИС, КОТОРЫЙ ВСЕГДА РЯДОМ

Зап.части, комплектующие всегда в наличии.
Специалисты службы сервиса помогут 24/7.



или недостаточный уровень спроса со стороны субъектов глубокой переработки зерна, кормопроизводства, переработки зерна на технические цели (спирт). Экспорт ограничивается локальным рынком, в основном это страны Средней Азии. В отдельные годы открываются возможности экспорта в Иран и КНР, но объемы экспорта в эти страны нестабильны, поскольку их импорт диверсифицирован за счет поставок российского зерна в Иран и других мировых экспортеров в КНР.

3) Доходность отечественного зернопроизводства снижается. Она держится только благодаря высоким мировым и внутренним ценам, сложившимся в последние годы. Наступление одного неблагоприятного года по урожаю, снижение мировых цен на зерно, сокращение спроса на зерно со стороны наших традиционных рынков или непродуманное регулирование экспорта зерна приведет к заметным последствиям, которые сразу обнажат все нерешенные проблемы в зернопроизводстве. Тогда меры по восстановлению хотя бы прежнего уровня потребуют огромных ресурсов.

ФАКТОР РОССИЙСКОГО РЫНКА ЗЕРНА

1) В последние годы наблюдается стабильный рост урожайности и объемов производства зерна, относительно низкая себестоимость и высокая рентабельность зернопроизводства, в том числе в приграничных с Казахстаном регионах.

2) Увеличение экспортного потенциала зерна и относительно ограниченные каналы его реализации у зернопроизводителей приграничных с Казахстаном регионов может повлиять на их доходность. В таких условиях власти Российской Федерации могут открыть для своих экспортеров из приграничных с Казахстаном регионов доступ на рынок среднеазиатских стран.

СТРАНЫ СРЕДНЕЙ АЗИИ

Нам предстоит быть готовыми к последствиям от вступления Узбекистана и

Таджикистана в ЕАЭС. Рынки только этих двух стран ежегодно потребляют более 50% (от 3 до 4,5 млн тонн) экспортного потенциала казахстанской пшеницы и поддерживают наши внутренние цены благодаря традиционному спросу.

Вступление в Союз позволит импортерам из этих стран ввозить пшеницу и другое зерно из Российской Федерации без уплаты транзитных ж/д тарифов и таможенных пошлин. В настоящее время, в основном только это сдерживает масштабные поставки российского зерна на рынки стран Средней Азии через территорию Казахстана. Как показывает опыт, вступление Кыргызстана в ЕАЭС отразилось сокращением вдвое объемов экспорта казахстанской пшеницы и муки в эту страну, и теперь новый уровень экспорта сохраняется последние годы.

Узбекистан и Таджикистан заинтересованы в диверсификации импорта сырья для своей мукомольной промышленности, достижении уровня самообеспеченности в муке и увеличении ее экспорта, в том числе на афганский рынок. На фоне ежегодного удорожания импорта казахстанской пшеницы вступление этих стран в ЕАЭС в среднесрочной перспективе является вполне реалистичным. В такой ситуации нам предстоит либо сократить объемы производства пшеницы вследствие изменения спроса с их стороны, либо при сохранении текущего объема производства готовиться к существенному снижению внутренней цены и рентабельности производства пшеницы. Перераспределение потоков экспорта казахстанской пшеницы из Средней Азии в Иран и КНР в объеме более 3 млн тонн видится очень маловероятным.

В случае вступления Узбекистана и Таджикистана в ЕАЭС тем более придется пересмотреть перспективы казахстанского мукомолья по наращиванию экспорта муки в Афганистан и страны Средней Азии. Поскольку Узбекистан и Таджикистан, получив альтернативный канал импорта сырья, а также имея эффективные меры поддержки своих мукомолов будут всеми доступными

способами сдерживать казахстанских экспортеров муки. И эта станет уже проблемой не конкретного года, а логическим финалом устоявшейся в последние годы тенденции, которую отчасти подтверждают и сами мукомолы.

Исходя из изложенного, можно сделать следующие выводы:

Учитывая текущее состояние отечественного зернопроизводства, потребуются стратегическое видение и решительные меры для его подготовки и адаптации к ожидаемому воздействию внешних факторов (конкуренция с российским зерном на среднеазиатских рынках, сокращение объемов экспорта и снижение внутренних цен на зерно).

Важно развивать конкурентное преимущество казахстанского зерна, в том числе объективно оценить целесообразность действия уже принятых решений (введенные импортные пошлины, утилизационный сбор и тд) и крайне осторожно подходить к принятию решений для стимулирования экспорта муки (экспортные пошлины, квоты и запреты на экспорт зерна).

Нужно определиться с перспективой отечественной зернопереработки, и на этой основе реализовать комплекс мер государственной поддержки. В первую очередь, оказать содействие зернопереработчикам в создании собственной сырьевой базы.

Далее вести речь о стимулировании экспорта не муки, а производства и экспорта продуктов следующего передела и продуктов глубокой переработки зерна.

Стимулировать отечественных зернопроизводителей выращивать различные виды сырья для таких производств.

Безусловно, это не полный перечень вопросов и решений, которые необходимо обсудить участникам рынка. При этом времени для конструктивного обсуждения, а тем более для принятия и реализации правильных решений остается немного.

Зерновой союз Казахстана призывает коллег к диалогу!».



НОВИНКА!

Энжио® Топ

syngenta.

ИНСЕКТИЦИД пролонгированного действия надежно контролирующий все стадии и полный спектр вредителей на зерновых культурах

ДИНАМИЧНЫЙ

- Быстрое проникновение в растение – содержит спецадьюванты;
- Мгновенное воздействие;
- Контактное, системное и трансламинарное действие;
- Пролонгированный эффект;
- Системная активность.



МОЩНЫЙ

- Тройной способ действия;
- Широкий спектр контроля вредителей;
- Надежное действие на скрытоживущих вредителей;
- Контактное, контактно-кишечное, ларвицидное и овицидное воздействие на вредителей;
- Воздействие на личинку, имаго и яйцо;
- Ингибирование линьки – гусеницы;
- Контактная активность на вредителей;
- Трансовариальное действие – выход стерильных бабочек.



ОРИГИНАЛЬНЫЙ

- Содержит три разных механизма действия;
- Воздействует на все стадии вредителя – от яйцекладки до имаго;
- Контролирует и чешуекрылых насекомых;
- Защищает новый прирост;
- Исключает резистентность;
- Готовый продукт, не требует смешивания;
- Обладает стабильной защитной активностью.



Тиаметоксам, 150 г/л
+ лямбда-цигалотрин,
100 г/л + люфенурон,
75 г/л



Пиретроиды +
неоникотиноиды +
бензамиды



канистра 1 л / 12x1 л,
канистра 5 л



3 года с даты
изготовления



2 класс опасности



Суспензионный
концентрат

ОСНОВНЫЕ ВРЕДИТЕЛИ

Злаковые мухи



Тли

Блошки



Серая зерновая
совка

Трипсы



Клоп вредная
черепашка

КОМПЛЕКСНАЯ ЗАЩИТА ПОДСОЛНЕЧНИКА В УСЛОВИЯХ СЕВЕРО-КАЗАХСТАНСКОЙ ОБЛАСТИ ПРЕПАРАТАМИ КОМПАНИИ «АВГУСТ»

Компания «Август-Казахстан» на своей экспериментальной научно-производственной площадке ТОО «Ак-Жер 2010», находящейся в Северо-Казахстанской области, Жамбылский район, село Баян, уже третий сезон практикует возделывание подсолнечника по технологии «Сильфо (SUMO)», подсолнечник с геном устойчивости к гербициду «Мортира» на основе д.в трибенурон-метил.

ПОСЕВ

В этом году под посевы подсолнечника в данном хозяйстве отведено 2200 гектаров.

Краткая история поля: общая площадь демонстрационного поля, на котором будет возделываться подсолнечник – 83 га, предшественник – пшеница.

Семенной материал: гибрид подсолнечника сорт Pioneer «P62LE122» - один из ранних гибридов подсолнечника по технологии «Сильфо (SUMO)», вегетационный период 105 дней. Семена инкрустированные.

Важная особенность технологии «Сильфо (SUMO)» заключается в том, что в условиях засухи, когда всходы подсолнечника появляются медленно, а сорняк активно отрастает, можно применить гербицид «Мортира» (трибенурон-метил, 750 г/л) в минимальной дозировке. А позже, в зависимости от степени появления сорняков, обработать гербицидом второй раз, скорректировав дозу в сторону повышения. Второй важной особенностью данной технологии является то, что нет ограничений в севообороте по выращиванию тех или иных культур.

В ТОО «Ак-Жер 2010» вся посевная кампания проводится по системе нулевой обработки почвы или «No-Till» технологии - это современная модель обработки почвы, при которой грунт не обрабатывается традиционным, механическим и привычным для нас способом при помощи вспашки, а укрывается мульчей (измельченными остатками



фото 1

растительных культур).

Посев подсолнечника провели 7 мая 2021 года 16-тирядной сеялкой точного высева, ширина междурядья составляет 70 см (фото 1). Сорных растений на момент посева не наблюдалось.

Важными показателями при посеве является норма высева и глубина заделки семян. В наших условиях норма высева составляет 60 тыс. шт. семян/га, глубина заделки семян - 5-6 см, на такой глубине количество влаги на демонстрационном поле достаточно для прорастания семян подсолнечника. Вместе с посевом внесены в почву удобрения «Азофоска» (азотно-фосфорно-калийное удобрение марки 15:15:15) в норме 150 кг/га, состав: Азот (N) 15%, Фосфор (P) 15%, Калий (K) 15%.

Температура почвы хорошо прогрета, так как первая декада мая выдалась теплой, дневная температура воздуха доходила до +28°C, на глубине почвы 10 см температура 13-14°C, что является благоприятным условием для быстрых и дружных всходов гибридных семян подсолнечника.

ВСХОДЫ

На территории Северо-Казахстанской области, во 2 и 3 декаде мая стояла умеренно-теплая погода без резких похолоданий и ночных заморозков, что как раз являлось благоприятной средой, когда из семени появляются всходы - отрастают корешки, развивается гипокотиль и семядоли. Следует помнить, что современные высокомасличные гибриды имеют тонкую семенную кожуру, и поэтому особенно требовательны к температурным условиям.



фото 2

Фаза развития культуры на 19 мая, BBCH 10-12, появление первой пары настоящих листьев подсолнечника (фото 2).

Растение хорошо развивается, ему ничего не мешает, всего достаточно. Запас влаги находится в зоне корней культурного растения (фото 3).

По состоянию на 27 мая, имеем подсолнечник в фазе 2-х пар настоящих листьев (BBCH 12-14) (фото 4).



фото 3



фото 4

С момента посева гибридного подсолнечника прошло 20 дней. Данные о погоде, согласно показаниям сайта GISMETEO: средняя дневная температура +25°C; максимальная температура отмечена +36.5°C (25 мая); сумма осадков всего 4 мм (ливневый дождь 15 мая).

Видимых повреждений вредителями и болезнями не обнаружено, угнетений культуры не наблюдалось. Корневая система активно развивается.

БОРЬБА С СОРНЯКАМИ И ВРЕДИТЕЛЯМИ

С момента посева подсолнечника прошло 25 дней, и наша культура находилась в фазе 2-3 пары настоящих листьев (BBCH 12-14).

А это означает, что мы можем смело приступить к защите подсолнечника, так как сорные растения на данный момент достигли той оптимальной фазы, когда нужно применять гербициды. Зачастую успех в выращивании подсолнечника как раз и определяется эффективностью противосорняковых мероприятий. Уже в дальнейшем после образования пятого листа и смыкания рядов, подсолнечник имеет высокую

конкурентоспособность к большинству сорных растений.

В основном все сорняки взошли. К моменту химической обработки переросших сорных растений при осмотре поля не наблюдалось.



фото 5

Общий вид поля 1 июня (фото 5).

Видовой состав двудольных сорняков следующий: Вьюнок полевой (лат. *Convolvulus arvensis*);

Марь белая (лат. *Chenopodium album* L.); Осот розовый (лат. *Cirsium arvense* Scop); Молочай лозный (лат. *Euphorbia waldstéinii*).

Основными злаковыми сорняками на поле были: Овсяг (лат. *Avena fatua*); Просо (волосовидное, верхоцветное) (лат. *Panicum capillare*, *P. dichotomiflorum*).

Месяц-май в этом сезоне выдался очень теплым по сравнению с предыдущими годами, тем самым из-за солнечной активности и высоких температур популяция лугового мотылька массово вышла из депрессии. Численность бабочек лугового мотылька стремительно повысилась как в лесных зонах, так и на полях, в том числе и на посевах подсолнечника, в чем собственно и есть опасность данного насекомого в нанесении серьезного урона урожаю. При осмотре демонстрационного и производственных посевов подсолнечника была выявлена кладка яиц (лугового мотылька) и личинки (гусеницы) первого возраста, питавшихся молодыми листьями культуры (фото 6 - луговой мотылек).



фото 6

Для борьбы против (двудольных и злаковых) сорных растений и вредителей мы применили разнофункциональные препараты в общей баковой смеси:

- Против двудольных сорняков, мы

применили гербицид «Мортира» (трибенурон – метил, 750 г/кг) - 0,030 г/га;

- Против злаковых сорняков - гербицид «Миура» (хизалофоп-П-этил, 125 г/л) - 1 л/га;

- Против вредителей (гусеницы лугового мотылька) - трёхкомпонентный инсектицид контактно-системного действия «Борей Нео» (альфа-циперметрин, 125 г/л + имидаклоприд, 100 г/л + клотианидин, 50 г/л.) - 0,15 л/га. (фото 7).



фото 7

Химическую обработку проводили (01.06.21 г) самоходным опрыскивателем Amazone Pantera 4502-Н, ширина захвата 36 м. Температура воздуха во время обработки +20°C, скорость ветра 2-3 м/с. Расход рабочей жидкости составлял 100 л/га.



фото 8

На демонстрационном поле был оставлен контрольный участок, чтобы в дальнейшем мы могли увидеть разницу после применённых гербицидов (фото 8).

СИСТЕМАТИЧЕСКИЕ НАБЛЮДЕНИЯ

На момент осмотра 25 июня прошло 49 дней как мы провели посев подсолнечника (сорт Pioneer «P62LE122»), осадков за этот период выпало порядка 10-12 мм, дневные температуры воздуха поднимались до 32°C.

Видимые признаки повреждений сорных растений были очень заметны на 10-й день после химической обработки, в виде обесцвечивания и побурения точек роста. Просо волосовидное остановилось в росте и имеет угнетенный, увядающий вид, что очень заметно на контрольном участке (фото 9).

Процесс действия препаратов на сорную растительность по своему механизму продолжителен по времени, гербицидное действие стало еще более четким на 25 день после химиче-



фото 9

ской обработки. На поле сорняки находились в угнетённом состоянии в виде хлорозов, усыханий и некрозов. Уже можно считать, что гербициды с поставленной задачей против двудольных и злаковых сорняков справились отлично. Теперь сорняки не будут препятствовать нормальному развитию и росту подсолнечника на нашем поле.



фото 10

На фотографии (фото 10) отмечен контрольный участок, где мы можем видеть существенную разницу после обработки гербицидами. Заметен четкий контраст по сравнению с «контролем», на необработанном участке активно продолжается вегетация сорных растений.

Посевы подсолнечника на момент осмотра 25 июня заметно прибавили в росте, фаза развития «5-7 пар настоящих листьев» (фото 11).



фото 11

Корневая система подсолнечника продолжает хорошо развиваться. Признаков болезней не наблюдается. После применения трёхкомпонентного инсектицида контактно-системного действия «Борей Нео» (альфа-циперметрин, 125 г/л + имидаклоприд,

100 г/л + клотианидин, 50 г/л.) - 0,15 л/га против гусениц лугового мотылька и других вредителей, при осмотре демонстрационного поля и производственных посевов подсолнечника, лёта лугового мотылька и гусеницы (лугового мотылька) не отмечалось.

ПРОФИЛАКТИКА ПРОТИВ БОЛЕЗНЕЙ И ВРЕДИТЕЛЕЙ

Погода во второй и третьей декадах июня совсем не радовала осадками. Ливневые дожди обходили стороной наши посевы подсолнечника. Дневная температура от +23°C до +30°C, ночью от +12°C до +15°C.

С 1 июля погода резко изменилась с повышением температурного режима днем до +40°C, такая аномальная дневная жара для нашего региона простояла до 5 июля. Долгожданные осадки прошли с 12 по 14 июля. На нашем поле по наблюдениям выпало 77 мм, температура воздуха после осадков в течение последних 7 дней поднималась днем до +28°C.



фото 12

Общий вид поля на 20 июля 2021 г (фото 12).

Для сбережения будущего урожая, на всех производственных посевах подсолнечника, в том числе и на нашем демонстрационном поле, была проведена профилактическая химическая обработка, как против вредителей, так и против болезней.

По поводу вредителей несколько

слов: по Северо-Казахстанской области отмечена повторная волна массового лёта лугового мотылька, на самой культуре пока каких-либо повреждений вредителями не выявлено. С целью профилактики, в баковой смеси применен контактно-системный инсектицид «Борей» (имидаклоприд, 150 г/л, + лямбда – циглотрин, 50 г/л) в норме 0,15 л/га, данный препарат предназначен для борьбы с комплексом грызунов и сосущих вредителей, включая и скрытоживущих.

Заболеваний на подсолнечнике не наблюдалось. С 10 июля прогнозировались по области ливневые осадки в сопровождении с высокой температурой воздуха до +25°C. Вместе с тем и учитывались обильные росы, такие условия очень благоприятны для развития таких болезней как: септориоз, фомоз, аскохитоз и ржавчина. С профилактической целью против перечисленных болезней мы применили в баковой смеси двухкомпонентный фунгицид «Колосаль Про» (пропиконазол, 300 г/л+тебуконазол, 200 г/л) в норме расхода 0,4 л/га, что обеспечит полную защиту подсолнечника от комплекса заболеваний на протяжении четырех недель.

Вместе с химической обработкой в баковой смеси, внесена и листовая подкормка Акварин-14 (комплексное водорастворимое минеральное удобрение на основе соединений азота, фосфора, калия и микроэлементов. В состав входят: соединения азота - 20%, фосфора – 20%, калия – 20%, магния - 1.7%, сера - 0.4%) в норме 2 кг/га, что как раз очень нужно в период активного формирования стебля, листы, цветения и дальнейшего образования семян. Расход рабочей жидкости составлял 100 л/га. Химическую обработку на демонстрационном поле проводили 7 июля в ночное время суток самоходным опрыскивателем Amazone Pantera 4502-N.

На момент осмотра 20 июля растения подсолнечника после осадков уже заметно прибавляют в росте, несмотря на то, что раньше времени из-за нехватки влаги стали формироваться корзинки; высота растения от 110 до 130 см.

Хочется отметить то, что междурядья остаются по-прежнему чистыми. Сорняки после осадков пытаются вновь взойти, но нашей культуре сорные растения уже не окажут практически никакой конкуренции по питанию и влаге (фото 13).



фото 13

Фаза развития подсолнечника на 20 июля (ВВСН 51-59) - бутонизация. Это самая короткая фаза, начинающаяся с появления бутона (звезды), и заканчивающаяся полноценным формированием соцветия. Во время фазы бутонизации растение подсолнечника формирует генеративные органы.

Листовой аппарат растений не имеет повреждений вредителями и болезнями, интенсивно зеленого цвета.

Дальнейшие наблюдения и более подробную информацию по технологии защиты и выращивания подсолнечника вы всегда можете найти на нашем портале «pole-online.com».

С уважением, Николай Парунов, менеджер-технолог «Август-Казахстан» в Северо-Казахстанской области



Дорогие читатели! Не забудьте подписаться на печатную версию журнала Босс-Агро



Телефон отдела подписки:


8 7232 753056

Или в любом отделении АО «Казпочта»

Наш индекс - 74003

ОПЕРЕ»ЖАЙТЕ

В РЕШЕНИЯХ ВМЕСТЕ С «АВГУСТОМ»

 *Высокотехнологичный гербицид широкого спектра действия для защиты зерновых культур, гибридов подсолнечника, устойчивых к трибенурон-метилу, и применения на парах*

Преимущества:

- уничтожение более чем 100 видов однолетних двудольных сорняков, включая устойчивые к 2,4-Д и МЦПА, а также бодяка полевого и видов осота;
- широкий диапазон сроков применения;
- полная безопасность для последующих культур севооборота;
- прогрессивная формуляция и высокие технологические свойства.

Мортира[®]

трибенурон-метил, 750 г/кг

ТОО «Август-Казахстан»

010000, г. Нур-Султан,
ул. Бейбитшилик, д. 14,
бизнес-центр «Марден»,
офисы 605 - 610.
Тел./факс: (7172) 72-51-25,
72-51-75

Плоскорез-глубококорытитель

STAVR



Полностью подрезает корни сорняков на глубину 15-30 см, оставшаяся на поверхности поля стерня задерживает снег, предохраняя почву от выдувания и смыва, способствует накоплению влаги.

Используется для

основной обработки паров, осенней обработки почвы с максимальным сохранением стерни и других пожнивных остатков на поверхности поля после колосовых и пропашных предшественников в целях защиты почвы от ветровой эрозии.

Агрегатируемость:

ПГ-5



250-330 л.с.

К-701, К-424, К-744
и другие

ПГ-7



380...450 л.с.

К-744, Case-450,
John Deere 9420
и другие

ПГП-7



380...450 л.с.

К-744, Case-450,
John Deere 9420
и другие



КАЗАГРОФИНАНС

Выгодные условия
приобретения
в Казагрофинанс

Гарантия 2 года

Официальные дилеры АЛМАЗ в Казахстане:

ТОО «Астана Агропартнер»

УСТЬ-КАМЕНОГОРСК, пр. Абая, 213/1
+7 (701) 717-74-00, +7 (7232) 21-44-70

НУР-СУЛТАН, пр. Р. Кошкарбаева, 1/2, офис 201
+7 (705) 798-06-07

КОКШЕТАУ, ул. Ш.Уалиханова, 197 А
+7 (7162) 77-52-81

КОСТАНАЙ, ул. Карбышева, 16
+7 (705) 798-06-07

ТОО «Агросервис 1»

АЛМАТЫ
проспект Рыскулова, 73
+7 (701) 622-08-08

САРЫ-ОЗЕК
ул. Майлина, 36
+7 (702) 839-27-37

ТОО «Агро Бизнес Казахстан»

КОКШЕТАУ
ул. Ш.Уалиханова 234 В
+7 (701) 673-03-80

ТОО «ТД Беларусь АгроТехника»

АЛМАТЫ
пр. Райымбека 312
+7 (708) 971-72-81



АЛМАЗ
АЛТАЙСКИЕ МАШИНОСТРОИТЕЛЬНЫЕ ЗАВОДЫ

almaztd.ru



Технические характеристики:

Наименование показателя	ПГ-5	ПГ-7	ПГП-7
Тип машины	навесной	навесной	полуприцепной
Производительность за 1 час основного времени, га/ч	5,3	7,4	7,4
Глубина обработки, см	15...30	15...30	15...30
Рабочая скорость движения, км/ч	до 10	до 10	до 10
Ширина захвата, м	5,3	7,4	7,4
Количество рабочих органов, шт. — левых — правых	3 2	4 3	4 3
Масса, кг	1673±50	2190±65	3036±91

ТОО «БелАгро»

КОКШЕТАУ
ул. Ы.Алтынсарина, 18
+7 (7162) 25-55-68

ТОО «Агроснабженческая компания Аском»

КОСТАНАЙ
ул. Карбышева, 22А
+7 (3142) 22-25-99

ТОО «Машино-Тракторный магазин»

БЕСКОЛЬ
ул. Ипподромная, 1
+7 (777) 327-97-3

ТОО «Ата-Су Спецтехника»

НУР-СУЛТАН
ул. С 331, здание 10
+7 (707) 505-10-37
+7 (771) 200-51-51
+7 (777) 699-99-88

ТОО «КазАгроЭксперт»

КОКШЕТАУ
ул. Алатау 2, ду1
+7 (707) 996-79-71

ТОО «Павлодарснаббыт»

ПАВЛОДАР
ул. Торговая, 6
+7 (7182) 68-67-52

ИП Пустовалов В.А.

КОСТАНАЙ
ул. Сибирская 131,
+7 (701) 472-73-30

Сложное, а кое-где катастрофическое положение с наличием кормов, массовый падеж скота ещё раз обозначило актуальность и важность вопроса улучшения кормовой базы сельхозпредприятий. А богатый питательными веществами луг - фактор успеха №1 для владельцев кормовых угодий, основа для качественного урожая кормов.

ПОЧЕМУ НУЖЕН УХОД ЗА ЛУГАМИ И ПАСТБИЩАМИ?

Австрийская компания APV предлагает агрегаты для профессиональной обработки лугов и пастбищ

ЗАЧЕМ НУЖНА ОБРАБОТКА ЛУГОВ И ПАСТБИЩ?

Из-за ненадлежащей обработки большое количество лугов и пастбищ имеет сегодня высокую долю пустот и недостаточную растительность для возделывания кормовых культур. В связи с этим возникает необходимость улучшения или обновления лугов и пастбищ путем дополнительного сева или нового засева. В связи с интенсивным использованием лугов и большим количеством укосов необходимо постоянно ухаживать за лугами, по необходимости их азрировать и высевать новые травы.

Причины ухудшения качества дерна:

- Движение по слишком влажным лугам или использование их в качестве пастбищ
- Временные неблагоприятные водные условия
- Разрыхление дерна вследствие слишком позднего или редкого использования или неправильного использования азотных удобрений
- Недостаточное распределение органических удобрений
- Пренебрежение обязанностью ухода (прикатывание почвы, выравнивание волокушей, косьба отавы)
- Слишком глубокий укос
- Экстремальные погодные условия (вымерзание, повреждения из-за сырости или засухи и т. д.)
- Слишком малое или слишком большое количество голов скота, приходящихся на единицу площади пастбищ
- Неполная уборка собранного урожая
- Внесение недостаточного количества фосфорно-калийных удобрений
- Повреждение вредителями

ПРЕИМУЩЕСТВА ОБРАБОТКИ ЛУГОВ БЕЗ ПЕРЕПАХИВАНИЯ

Обработка лугов и пастбищ без перепахивания – это самый простой и экономичный путь к улучшению их состояния. Такой подход представляет собой интересную с экономической и экологической точки зрения альтернативу обработке перепахиванием для лугов со слишком рыхлой и истощенной почвой. Луговые корма – это хорошая, экономически выгодная и принадлежащая самому предприятию база для выращивания крупного рогатого скота. Цель мероприятий по улучшению и обновлению состоит в поддержании или восстановлении многолетнего, урожайного травостоя, результатом чего является получение достаточного количества высококачественного корма.



БОРОНА ДЛЯ ОБРАБОТКИ КОРМОВЫХ УГОДИЙ



Луговая борона GS 600 M1 вырывает нежелательные сорта трав, освобождает место для высококачественного посевного материала и проветривает почву.

Два передних ряда мощных зубьев удаляют участки свойлачивания и сорные травы, а два ряда тонких зубьев отделяют землю от удаленных растений и заделывают семена трав в почву.

Таким образом, борона естественным путем подготавливает почву и стимулирует прорастание семян самых разных трав.

В сочетании с пневматической сеялкой PS 120 M1-PS 500 M1 можно в рамках одной рабочей операции одновременно бороновать почву, а также высевать злаки и бобовые культуры. За счет этого можно регулировать соотношение злаков к бобовым культурам и травам.

Ширина захвата - 6 м, Масса – 1050 кг, Мощность трактора - 70 л.с.

ШТРИГЕЛЬНАЯ БОРОНА

Основное назначение штригельной бороны - это удаление сорных трав. Зубья бороны распределены в 6 рядов и имеют шаг следа в 31,25 мм.

Они хорошо подходят для механического удаления сорняков. Возможен монтаж с пневматической сеялкой PS 120 M1-PS 500 M1 для подсева трав.

Ширина захвата – 6,9 и 12 м.



ПРОФЕССИОНАЛЬНАЯ ЛУГОВАЯ БОРОНА

Для интенсивной обработки прекрасно подходят модели GP 300 M1 и GP 600 M1, которые можно использовать несколько раз в год.

За счет уникального сочетания зубьев толщиной 12 и 8 мм осуществляется оптимальная обработка луговой дернины. Прикатывающий каток обеспечивает повторное уплотнение и закрытие семян.

Ширина захвата - 6 м,

Масса – 4000-4200 кг,

Мощность трактора - 140 л.с.



Принцип работы

При бороновании зубья штригельной бороны погружаются в почву не более чем на 2-3 см, чтобы разломать верхнюю корку и измельчить ее. Это улучшает газообмен почвы и разрушает капиллярность. Однако основное внимание уделено борьбе с нежелательными сорняками. При движении зубьев по почве сорняки, находящиеся в фазе прорастания или зародыша, вырываются из почвы и остаются на поверхности. Там они высыхают и отмирают. Это уменьшает количество сорняков до 90% без применения химических препаратов.

И понятно, что ничего не делая с угодьями мы находимся в зависимости от природных условий. Использование же техники позволяет в значительной степени уходить от этой зависимости в сторону улучшения обеспеченности кормами.



По вопросам приобретения и информации о технике APV можно обращаться в ТОО «Бизнес-фактор» (Петропавловск) по тел.: 8-705-8-555-444 или сделать запрос на e-mail: b-factor@mail.ru

МОЛОЧНЫЕ ТАНКИ



Risto

напрямую из Германии в Щучинск



Serap МОЛОЧНЫЕ ВАННЫ

- Ёмкость 1600 литров;
- Состояние: хорошее;
- Все молочные оборудования заранее очищены;

В комплекте с холодильным агрегатом
В наличии на складе в г. Щучинск

Serap / Müller МОЛОЧНЫЕ ТАНКИ

- Ёмкость 1700, 2110, 2550, 3000, 3700, 4130, 5135 литров;
- Состояние: очень хорошее;
- В комплекте с автоматической мойкой;
- Все молочные оборудования заранее очищены;

В комплекте с холодильным агрегатом
В наличии на складе в г. Щучинск



ТОО САМАКОН, Республика Казахстан, 021700,
Акмолинская область, г. Щучинск,
Тел.: +7 (8) 71636 35501, моб.: +7 (8) 701 524 84 81,
www.молочные-танки.kz

ТОО «ЦелинАгро»

Бороны зубые
гидрофицированные
1-рядные



Бороны зубые
гидрофицированные
2-рядные



г. Нур-Султан, ул. Дулатова, 185, тел.: +7 (717) 225-30-15, +7-701-317-80-24,
+7-705-1000-473, e-mail: tselinaagro@mail.ru, www.tselinaagro.satu.kz

TITAN AGRO KAZAKHSTAN

+7 777 475 68 77 +7 771 161 17 36
+7 778 405 97 15 +7 701 907 59 15

SIPMA



SIPMA PS 1210
CLASSIC

SIPMA ZP 5530
ATLAS



SIPMA PK 4010
KOSTKA



sitrex

Грабли колесно-
пальцевые
H-90



Миксер-
кормораздатчик
EM-100



favorit LTD

СЕЯЛКА
ПРОПАШНАЯ



СЕЯЛКА ПРОПАШНАЯ
FAVORIT



СЕЯЛКА
ЗЕРНОВАЯ



КУЛЬТИВАТОР



SaMASZ

KDT 260



MegaCUT



ДОЛГИЙ ПУТЬ ВМЕСТЕ



AGRIMAX TERIS

Даже в сложных условиях шина AGRIMAX TERIS станет надежным союзником в сборе урожая. Эта радиальная шина сочетает превосходную тягу и высокую грузоподъемность с выдающейся устойчивостью. Благодаря специальной резиновой смеси, усиленной плечевой зоне и борту шина AGRIMAX TERIS отличается высоким уровнем стойкости к проколам, а также великолепной управляемостью и комфортным движением.

Шина AGRIMAX TERIS — это решение BKT для комбайнов, сочетающее в себе лучшие характеристики и бережное отношение к культурам.



«БОНЕНКАМП» - ОФИЦИАЛЬНЫЙ ПРЕДСТАВИТЕЛЬ «BKT» В КАЗАХСТАНЕ

Bohnenkamp Бесплатный тел.: 8 800 080 8648
Moving Professionals www.bohnenkamp.kz

BKT

GROWING TOGETHER



bkt-tires.com

ЗЕРНОВЫЕ СУШИЛКИ БОНФАНТИ

✓ надежность, ✓ долговечность, ✓ экономичность

BONFANTI
cereal dryers

⇒ более 40 лет на мировом рынке

☎ +7 7172 788 325

🌐 www.bonfanti.eu



[bossagro.kz](https://www.instagram.com/bossagro.kz)



boss-agro@mail.ru



<https://www.facebook.com/bossagro1>



Босс-Агро -
аксиома
успешного
агробизнеса!



ТЕХНОЛОГИИ БУДУЩЕГО ДЛЯ ВАШЕЙ ФЕРМЫ

DeLaval



Роторный
доильный зал E300



Инновационная
подвесная часть
Ewanza™



Робот-дойяр
VMS™ V310



Сосковая резина
Clover™



Индивидуальная программа
сервисного обслуживания
InService™ Все Включено



Программа
управления стадом
DelPro™

Узнайте больше

www.delaval.com • +7 (701) 225-70-10

ПЕЧИ НА СОЛО

ЭКОНОМИЯ В ОБЕС



**Оставляя солому на поле в 1000
предприятие теряет \$ 140 0**



(отопление зерносушилок, МТМ, ск
ТОО «БИЗНЕС-ФАКТОР»
Мы - за бережн

ДМЭ ЕКОРАЛ

ПЕЧЕНИИ ТЕПЛОМ!



0 га
000

ладов, адм.зданий, животноводческих комплексов и др.)

»: +7-705-44-34-666, +7-705-8-555-444

ое отношение к деньгам!

ВЫГОДНЫЙ ТАНДЕМ С ВАШИМ КОМБАЙНОМ



ЖАТКА ДЛЯ УБОРКИ
ПОДСОЛНЕЧНИКА
SUN STREAM

ширина захвата до 12 м
производительность до 8,3 т/ч

Техника выпускается АО «Клевер»
под брендом Ростсельмаш



ЖАТКИ
ДЛЯ УБОРКИ КУКУРУЗЫ
ARGUS

4/6/8/12 рядков
производительность до 40 т/ч



ЖАТКИ
ДЛЯ УБОРКИ КУКУРУЗЫ
CORN STREAM

6/8/12 рядков
производительность 60 т/ч



ЖАТКИ
ДЛЯ УБОРКИ ПОДСОЛНЕЧНИКА
FALCON

6/8/12 рядков
производительность до 9,7 т/ч

ТОО «Астана Агропартнер» –
официальный дилер в Республике Казахстан
г. Нур-Султан, тел.: 8 (705) 798-06-07
г. Усть-Каменогорск, тел.: 8 (7232) 21-44-70
г. Кокшетау, тел.: 8 (771) 086-86-83, 8 (771) 086-86-84
г. Костанай, тел.: 8 (771) 086-86-83, 8 (705) 798-06-07

ROSTSELMASH
Professional Agrotechnics



КАЗРОСТ



KAZROST ENGINEERING

ВПЕРВЫЕ В КАЗАХСТАНЕ УТО-Х1304 УТО-Х904



В НАЛИЧИИ

ДВИГАТЕЛЬ ИЗГОТОВЛЕН ПО ТЕХНОЛОГИЯМ PERKINS, С БОЛЬШИМ КРУТЯЩИМ МОМЕНТОМ И ЗАПАСОМ МОЩНОСТИ (15%)

ДВУСКОРОСТНОЙ НЕЗАВИСИМЫЙ ВАЛ ОТБОРА МОЩНОСТИ

ПРОИЗВОДСТВЕННЫЕ МОЩНОСТИ КОМПАНИИ УТО ОБОРУДОВАНЫ САМЫМИ СОВРЕМЕННЫМИ ТЕХНОЛОГИЧЕСКИМИ ЛИНИЯМИ ПРОИЗВОДСТВА

УЖЕ ЖДЁТ ВАШИХ ЗАЯВОК

БУНКЕРА-ПЕРЕГРУЗЧИКИ liliani

3 ПРИЧИНЫ ПРИОБРЕСТИ:

1. УСКОРЕНИЕ С/Х РАБОТ
2. СОКРАЩЕНИЕ ЗАТРАТ
3. РОСТ РЕНТАБЕЛЬНОСТИ



+7 771 900 12 78
+7 777 772 07 71

MARKETING@KAZROST.KZ



KAZROST.KZ

ТОО «Бизнес-Фактор» реализует



ПОЛУПРИЦЕПЫ, ПРОИЗВОДСТВА ЧКЗ-АГРО (РОССИЯ)

в 2-х, 3-х и 4-х осных вариантах с грузоподъемностью от 14 до 40 тонн, агрегируемые с тракторами класса тяги 20, 30, 50 и 60 кН. Объем кузова составляет от 18 м³ до 46 м³, а со съемными надставными бортами объем кузова доходит до 60 м³. Скорость движения до 25 км/ч

ДЛЯ ОБЕСПЕЧЕНИЯ НАДЕЖНОСТИ, ПРОЧНОСТИ И ДОЛГОВЕЧНОСТИ КОНСТРУКЦИИ, ПОЛУПРИЦЕПЫ КОМПЛЕКТУЮТСЯ:

- оцинкованной рамой, дышлом и элементами бортов;
- боковыми бортами и выдвигной системой **из нержавеющей стали**;
- колесами TRELLEBORG (Италия), BKT (Индия), Otico (Франция);
- осями колес и подвеской FAD (Италия), ADR (Италия), BPW (Германия);
- двухконтурной тормозной системой WABCO (Германия);
- фитингами пневмосистемы CAMOZZI (Италия);
- рукавами высокого давления Semperit (Чехия);
- карданной передачей Walterscheid, PЗKB, Bondioli&Pavesi;
- гидроцилиндры собственного производства



ШНЕК ПЕРЕГРУЖАЮЩИЙ

Диаметр шнека - 400мм;
Интегрированная муфта быстрого отсоединения;
Перегружающая высота - 4250 мм;
Скорость вращения вала отбора мощности - до 540 об/мин.;
Привод от вала отбора мощности через сквозной карданный привод полуприцепа;
Защитная гидравлическая заслонка подающего шнека;
Производительность - до 7,2 тонны в минуту.



РАЗБРАСЫВАТЕЛЬ ОРГАНИЧЕСКИХ УДОБРЕНИЙ

Высота борта 1,5 м, 2 м.
Ширина разбрасывания равномерного слоя от 18 до 24 м.
Привод от ВОМ через карданный привод полуприцепа
Интегрированная система защиты лопаток



Доставка осуществляется во все регионы Казахстана

ТОО «БИЗНЕС-ФАКТОР», СКО, г. Петропавловск,
+7-705-44-34-666, +7-705-8-555-444



Эксперт в животноводстве!

Решение для погрузочных работ и трамбовки силоса JCB 434S AGRI



Самое выгодное финансирование



Впечатляющая мощность

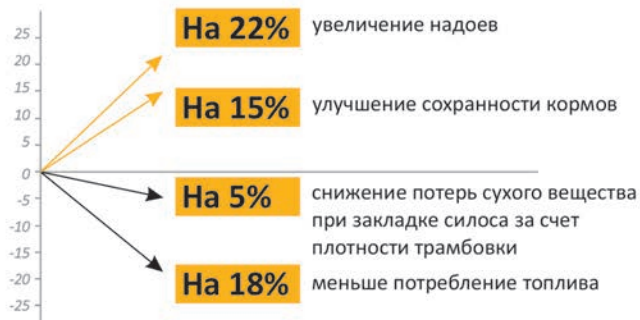
Шестицилиндровый двигатель рабочим объемом 6,7 л, мощностью 230 л.с.

Быстрая и эффективная работа

Высокий коэффициент соотношения мощности к массе – 17 л.с. на тонну веса, объем вил – 8 м³.

Лучшее решение для сохранности кормов

Создание анаэробных условий за счет правильной закладки и более плотной укладки тюков.



Работает круглый год!



Мы кормим мир!

010000, г. Нур-Султан, ул. Казанат, 1/1, бизнес-центр «Time», моб. +7 701 967 29 04,
e-mail: marketing@eurasia.kz @ jcb.egk @ agrimarket_kz @ tochnoezemledelie.egk
www.agromanagement.kz www.agrimarket.kz



«Eurasia Finance»

ВЫ САМИ ВЫБИРАЕТЕ ЦЕНУ СВОЕГО ПОГРУЗЧИКА!



На все модели сельскохозяйственных погрузчиков JCB «Eurasia Finance» предлагает:

1. **ПРЕДОПЛАТУ**
ОТ 10 ДО 50%

по желанию клиента.

Использовать погрузчик можно сразу после внесения предоплаты.

2. **РАССРОЧКУ**
ОТ 3-х ДО 12 МЕСЯЦЕВ

на оставшуюся сумму.

3. **ЕЖЕМЕСЯЧНОЕ**
ПОГАШЕНИЕ

фиксированными платежами.



Мы кормим мир!

010000, г. Нур-Султан, ул. Казанат, 1/1, бизнес-центр «Time»,
моб. +7 701 967 29 04, e-mail: marketing@eurasia.kz
@ jcb.egk @ agrimarket_kz @ tochnoezemledelie.egk
www.agromanagement.kz www.agrimarket.kz

* Условия приобретения согласовываются дополнительно.

Heizomat®

MADE IN GERMANY



Диапазон мощности: 30-2000 кВт.
Площадь отопления: от 250 до 20000 м².
Топливо: сыпучий материал с частицами до 50 мм
(щепа, пеллеты, отходы масличных и зерновых культур и т.д.)



печи **HEIZOMAT** -
тепло с комфортом!

ТОО «БИЗНЕС-ФАКТОР»: +7-705-44-34-666, +7-705-8-555-444

Чиллер для охлаждения молока



Автоматическая подгонная решетка



Домики для телят



WestfaliaКазakhstan

GEA engineering for a better world

www.gea-kazakhstan.kz

Westfalia Казakhstan предлагает Вам:

- Чиллер для охлаждения молока
 - Щетки-Чесалки
- Новозуборочное оборудование
 - Домики и клетки для телят
 - Кормораздатчики
- Станки для обработки копыт
 - Молочное такси
- Резиновые маты и матрасы
 - Автоматические поилки
 - Кормовые заборы
- Автоматические подгонные решетки



Кормовой забор



AutoRotor Magnum 40
Карусель внутреннего доения

010000, г. Нур-Султан,
ул. 69, строение 4, офис 1
+7 777 870 13 22/ +7 776 681 87 76

info@geafarm.kz
[@westfalia_kz_](https://www.instagram.com/westfalia_kz_)



BN-VK

www.bn-vk.kz

ТОО «ВН-ВК (БН-ВК)»

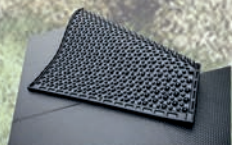
ПОСТАВКИ НОВЕЙШЕГО ТЕХНОЛОГИЧЕСКОГО ОБОРУДОВАНИЯ,
КОРМОВЫХ ДОБАВОК И ТОВАРОВ ДЛЯ МОЛОЧНО-ТОВАРНЫХ
ФЕРМ ОТ ВЕДУЩИХ ПРОИЗВОДИТЕЛЕЙ МИРА

Для наших клиентов мы предлагаем только лучшее и практически опробованное оборудование и технологии

- Навозоудаление и системы транспортировки
- Стойловое оборудование и резиновое покрытие
- Вентиляционное и климатическое оборудование
- Групповые и индивидуальные поилки
- Станции кормления, пастеризаторы
- Молочное такси и водяные бани
- Охладители и анализаторы молока



• Консервант для сенажа и силоса **БИОКОНТ**



• Премиксы и лизунцы для КРС

Республика Казахстан, г. Усть-Каменогорск, ул. Карла Либкнехта, 38

тел. + 7 775 053 20 20, + 7 775 087 50 05 + 7 771 305 33 95, office.bnvk@mail.ru, www.bn-vk.kz

БРУЦЕЛВАК. ВАКЦИНА ПРОТИВ БРУЦЕЛЛЕЗА КРУПНОГО РОГАТОГО СКОТА ИЗ ШТАММА BRUCELLA ABORTUS PБ-51 «ЩБК» ЖИВАЯ СУХАЯ

За 100 с лишним лет, прошедших с открытия бруцеллеза, было разработано два способа борьбы с болезнью:

1. Создавать у восприимчивых животных иммунитет, с помощью вакцинации.

2. Разрыв эпизоотической цепи инфекции, за счет уничтожения источника заражения, путем проведения диагностических исследований.

Впервые варианты живых вакцин появились в 1897 г. Их готовили из вирулентных штаммов бруцелл. Двадцатилетний опыт применения таких препаратов в ряде стран (Германии, Великобритании, Дании, Голландии, США и Франции) показал, что они способствуют инфекции.

Идеальная вакцина против бруцеллеза должна:

- Обеспечить защиту, по меньшей мере у 70% привитых животных;
- Быть безопасной (отсутствие реверсии, передаваться другим животным, не вызывать аборт);
- Не индуцировать образование агглютинирующих антител;
- Не вызывать сенсibilизацию при ревакцинациях;
- Не давать побочные эффекты (воспаление в месте введения и т.п.);
- Быть технологичной для массового производства.

Эффективность борьбы с бруцеллезом крупного рогатого скота во многом определяется средствами специфической профилактики данной болезни.

По данным Федеральной службы государственной статистики, численность поголовья крупного рогатого скота в хозяйствах всех категорий собственности составляло около 18 млн голов, мелкого рогатого скота – около 21 млн голов. На долю крестьянско-фермерских хозяйств и хозяйств населения приходится 71% (12 млн голов) поголовья крупного рогатого скота и 85% (18 млн голов) мелкого рогатого скота. Анализ динамики количества сельскохозяйственных животных за последние 20 лет указал на наличие выраженной тенденции к практически ежегодному увеличению поголовья скота, в том числе в хозяйствах частного сектора, эпидемиологическая значимость которых по отношению к бруцеллезу наиболее высока.

В настоящее время ФКП «Щелковский биокомбинат» разработал и зарегистрировал новую вакцину для борьбы с бруцеллезом: **Бруцелвак. Вакцина против бруцеллеза крупно-**



го рогатого скота из штамма Brucella abortus PБ-51 «ЩБК» живая сухая.

Вакцина предназначена для профилактики бруцеллеза у крупного рогатого скота по разрешению ветеринарных служб административных образований в неблагополучных, а также благополучных по бруцеллезу хозяйствах, расположенных на территориях неблагополучных субъектов в случае угрозы инфицирования животных, начиная с 4-месячного возраста с последующей ревакцинацией через 6-10 месяцев, но не позднее чем за 2 месяца до осеменения.

По внешнему виду представляет собой сухую аморфную массу светло-желтого или светло-коричневого цвета. При разведении в течение 1-2 минут образуется гомогенная взвесь.

Вакцина вызывает формирование иммунного ответа для крупного рогатого скота к бруцеллезу через три недели после введения, продолжительностью не менее 12 месяцев. В одной иммунизирующей дозе содержится 10-34 млрд живых бруцелл.

Штамм **Brucella abortus PБ-51 «ЩБК»** - это стабильный аттенуированный спонтанный мутант, представленный бруцеллами в R-форме. В липополисахаридах клеточной стенки отсутствуют O-цепи, что обуславливает отсутствие обнаруживаемых иммуноглобулинов при серологических исследованиях. Культура вакцинного штамма устойчива к рифампицину и пенициллину.

Вакцина Бруцелвак, производства ФКП «Щелковский биокомбинат» безвредна, ареактогенна, способна индуцировать формирование стойкого

иммунного ответа у вакцинированных животных.

Для предупреждения заболевания животных бруцеллезом необходимо два раза в год проводить регулярные контрольные серологические исследования. Важнейшим и перспективным методом борьбы с инфекционными болезнями является иммунопрофилактика (вакцинация). В нынешних условиях 80% поголовья скота находится в личном подворье и пасется на общих пастбищах, тем самым миграция бруцеллеза в регионах благополучных и неблагополучных по бруцеллезу хозяйств постоянно присутствует. В таких условиях отследить вакцинированное животное или зараженное сложно. Но при использовании вакцины, содержащей штамм PБ-51, при введении в организм животного образуются специфические антитела к R-антигену. Вакцина не читаема, стандартными серологическими реакциями, применяемыми в ветеринарных лабораториях, и, что очень важно, при этом обеспечивает иммунитет в здоровом стаде с высоким уровнем защиты.

Марина Сергеевна ЧУМАКОВА,
ветеринарный врач, специалист
по продвижению
ФКП «Щелковский
биокомбинат»

**Официальный дистрибьютор
на территории РК
ОО «ВетЗащитаАзия»
г. Костанай,
ул. Лермонтова, д. 26.
Тел. 8-705-801-26-97**

Вакцина Бруцелвак

штам *Brucella abortus* РБ-51

Вакцина для формирования иммунного ответа у крупного рогатого скота к бруцеллезу. У вакцинированных животных иммунитет начинает формироваться через три недели после введения вакцины, сохраняется в течение одного года.

Вакцина не читаема стандартными серологическими реакциями.

БЕЗОПАСНА



Вакцина против бруцеллеза крупного рогатого скота из штамма *Brucella abortus* РБ-51 «ЩБК» живая сухая – Бруцелвак

АДЛЯ ВЕТЕРИНАРНОГО ПРИМЕНЕНИЯ
ШЕЛКОВСКИЙ
БИОКОМБИНАТ

Вакцина против бруцеллеза крупного рогатого скота из штамма *Brucella abortus* РБ-51 «ЩБК» живая сухая – Бруцелвак

АДЛЯ ВЕТЕРИНАРНОГО ПРИМЕНЕНИЯ
ШЕЛКОВСКИЙ
БИОКОМБИНАТ

Официальный дистрибьютор в РК ТОО «ВетЗащитаАзия», г. Костанай, ул. Лермонтова 26, тел.:8 (7142) 53 85 54



Бриллианты в 9 и 12 Karat на казахстанских полях от LEMKEN GmbH

Рассматривая вопрос покупки агрегата для проведения стерневой обработки почвы, аграрию нужно взвесить все «за» и «против». Но для того, чтобы облегчить процесс принятия решения, Босс-Агро расскажет о надежном культиваторе для интенсивной обработки почвы от компании LEMKEN GmbH. Имя ему – Karat. Кто то, конечно, скажет: «Нам бы подешевле», но такая покупка не терпит экономии, и поиска дешевых альтернатив. Ведь потом придется тратить трудовые часы сварщика и механизатора. А с LEMKEN GmbH такой форс-мажор маловероятен, и это мнение аграриев, работающих с техникой этой компании уже не первый год.

Подходя к выбору агрегата, нужно учитывать не только качество, но и функциональность, экономию топлива при эксплуатации, экономию времени на обслуживание, за счет особенностей его работы и эргономики.

Karat рожден не сегодня, и до выхода в серию был испытан в разных почвенно-климатических зонах, и с учетом этого модернизирован. Также в стороне не остались предпочтения аграриев и передовой опыт индустрии аграрного машиностроения.

Итак, начнем! Цели стерневой обработки почвы за последние годы во многих регионах изменились. Раньше стерневая обработка почвы служила преимущественно для борьбы с сорняками и для рыхления почвы. Сегодня, благодаря использованию гербицидов, многие сельскохозяйственные угодья очищены от сорняков. Соответственно, на обрабатываемых полях всходят лишь редкие сорняки.

В современном же АПК появился другой тренд - это большое количество соломы. Зерноуборочным комбайнам с широкими жатками приходится перерабатывать огромное количество соломы, которую соломорезка зачастую не может оптимальным образом измельчить и равномерно распределить. Особенно при последующем мульчировании под следующую культуру очень важна интенсивная запашка этих значительных объемов органической массы и сорных злаковых. Одновременно необходимо разрывать капилляры, чтобы предотвращать потерю влаги. Поэтому на первый план



выходит вопрос адаптации к этим условиям, вопрос проведения стерневой обработки почвы с увеличением глубины предпосевной обработки.

Понимая это, инженеры LEMKEN GmbH снабдили культиватор для интенсивной обработки Karat системой регулировки глубины обработки несколькими ступенями - от малой и средней до глубокой.

При малой глубине обработки во время первого рабочего прохода стрельчатые лапы специальной формы запахивают сорные злаковые и органическую массу вблизи поверхности почвы. Сорные злаковые остаются в верхнем слое почвы и могут быстро прорасти.

Второй рабочий проход выполняет примерно через две недели. В этот раз выполняется обработка тем же культиватором на глубине 10-15 см. Ле-

мехи культиватора со стрельчатыми лапами проходят под всходами, срезают их по всей поверхности и удаляют ростки с корнем. Одновременно культиватор Karat интенсивно запахивает солому и органическую массу и равномерно распределяет их в почве.

Если же на поле необходимо мульчирование, и в верхнем слое почвы содержится большое количество соломы, можно выполнить третий рабочий проход культиватором для интенсивной обработки Karat на глубине до 30 см. При такой глубокой обработке разрыхляется весь пахотный слой почвы и снижается концентрация соломы в верхнем слое - важное условие для успешного мульчирования.

Линейка культиваторов Karat состоит из нескольких модификаций с различной шириной захвата и компоновкой рабочих органов. Так навесной культиватор с жесткой рамой имеет ширину захвата 3, 3,5 и 4 метра. А навесной культиватор с гидравлическим механизмом складывания в транспортное положение шириной менее трех метров, имеет ширину захвата 4 или 5 метров, кроме того эту же ширину захвата имеет навесной культиватор с седельно-сцепным устройством.

Следующий тип - это полунавесные культиваторы Karat с гидравлическим механизмом складывания в транспортное положение шириной менее 3 метров.



Орудие крепится к нижним тягам трактора, на рынок выпускается с шириной захвата 4, 5, 6 или 7 метров.

Транспортная высота всех моделей составляет менее 4 метров, что очень удобно при перегонах.

Надо отметить, что, к примеру, на Karat 9 для интенсивной обработки при ширине захвата от трех до семи метров устанавливаются лапы на раму со средним шагом около 28 см. Этим достигается тщательное смешивание соломы с почвой. Симметричное расположение лап обеспечивает работу без бокового увода, что очень важно при проведении работ!

Благодаря различным формам лемехов, можно оптимально регулировать интенсивность обработки, в зависимости от условий. Например, стрельчатые лапы работают мелко по всей площади, во время следующего рабочего прохода обработка выполняется с использованием крыльев или без них на глубине от 10 до 15 см, а обработка на глубине до 30 см выполняется наральниками. При этом наральники работают интенсивно без необходимости увеличения тягового усилия. Система смены орудий позволяет быстро и легко менять лемехи без использования инструмента. Очень важно, что культиватор Karat 9 и 12 от фирмы LEMKEN GmbH имеет возможность, в отличие от аналогов, обрабатывать почву как с прикатывающими катками, так и без них. Многие фермеры в северных и центральных областях Казахстана имеют возможность не прикатывать почву при стерневой (зяблевой) обработке, и тем самым создать условия для задержания большого объема зимних осадков. Опция работы без катка поставляется **серийно** у полунавесных орудий.

Полусферические диски за лапами повторно перемешивают солому и почву, надежно выравнивают поверхность. Прикатывающий каток обеспечивает отличное обратное прикатывание. В модельный ряд катков LEMKEN GmbH входят прикатывающие катки для всевозможных условий.

Важно, что все варианты культиватора для интенсивной обработки Karat оснащены системой защиты от камней со срезными болтами или автоматическим устройством для защиты от перегрузок.

А вот культиватор Karat 12 особенно хорошо подходит для мелкой и глубокой обработки тяжелых почв и для бесплужного метода. Расстояние между балками 90-80-90 см даже при наличии четырех рядов лап и междурядье 23,4 см обеспечивают достаточно свободного пространства для работы без засорения. Симметричное расположение лап предотвращает боковой увод и одностороннее зарывание культиватора, и позволяет оптимально двигаться с присоединенным орудием. Расположение копирующих колес вблизи первого ряда лап способствует оптимальному ведению культиватора.

В целом, Karat можно назвать уни-



версальным орудием для целого ряда операций по стерневой обработке почвы на малой и средней глубине, а также для глубокой предпосевной обработки почвы для мульчирования, что экономит затраты агропредприятия на инвестиции и эксплуатацию. Для своей универсальности в стандартной комплектации культиватор Karat оснащен системой быстрой смены. С помощью шплинта можно без инструментов целиком снять сменный башмак лемеха вместе со стрельчатыми лапами и заменить башмаком с наральниками для глубокого рыхления. Кроме того изношенные детали можно заменить в мастерской без дополнительных затрат, например, на фиксацию орудия. Это значительно сокращает время наладки.

Оснащенный стрельчатыми лапами культиватор Karat идеально подходит для первой мелкой стерневой обработки почвы. Междурядье 23,4 см (Karat 12) или 28 см (Karat 9) даже при небольшой глубине обработки обеспечивает интенсивную запашку соломы по всей площади поверхности. Такая обработка предотвращает высыхание почвы, поскольку она разрывает все капилляры. Улучшенная форма острия лемеха повышает качество смешивания и оптимизирует требуемое тяговое усилие. Острия лемеха и направляющие пластины закреплены при помощи всего одного винта.

КАЧЕСТВО РАБОЧИХ ОРГАНОВ

LEMKEN GmbH выпускает восемь различных форм лемехов для самых разных условий эксплуатации и глубины обработки от 5 до 30 см, а также новые острия лемехов с покрытием из твердого сплава и чрезвычайно долговечные стрельчатые лапы - вот основные отличия лемехов культиваторов LEMKEN GmbH. Для увеличения срока службы изнашиваемых деталей, острия лемехов в стандартной комплектации выпускаются с наплавкой. В качестве принадлежностей острия оснащаются чрезвычайно прочным твердосплавным покрытием. Четыре напаянных твер-

досплавных пластинки обеспечивают чрезвычайно длительный срок службы острия лемеха. Оптимальный баланс между твердым сплавом и износостойкостью стал возможен благодаря усиленному материалу основания. Вследствие умеренно увеличенной материалоемкости конусов и перекрывающего выступа острия лемеха, головка крепежного винта защищена от износа.

УДОБСТВО В УПРАВЛЕНИИ - ПО УМОЛЧАНИЮ

Производитель позаботился и о защите рабочих органов агрегата от разрыва. Так, при наезде на препятствие, необслуживаемое автоматическое устройство защиты от перегрузок отклоняет лапы назад и вверх, а после преодоления препятствия сразу возвращает в рабочее положение.

Большая высота смещения и высокие усилия срабатывания 5500 Н (550 кг) на лапу гарантируют бесперебойную работу даже при большой глубине обработки. Дополнительный срезной болт защищает культиватор Karat при зацеплении лап за камни или корни. А прочные кованые грядилы и устойчивые нажимные пружины рассчитаны на высокие непрерывные нагрузки.

АВТОМАТИЧЕСКАЯ РЕГУЛИРОВКА ПОЛУСФЕРИЧЕСКИХ ДИСКОВ ПРИ ЛЮБОЙ ГЛУБИНЕ ОБРАБОТКИ

При изменении глубины обработки культиватора Karat, полусферические диски автоматически настраиваются на новую глубину обработки. При помощи параллелограмма полусферические диски и прикатывающие катки всегда удерживаются в правильном положении. Маятниковый компенсатор каждого блока катка и полусферического диска в складных вариантах Karat обеспечивает плавный ход и постоянное ведение на глубине.

ЛЕГКИЙ ДОСТУП К УСТРОЙСТВУ РЕГУЛИРОВКИ ГЛУБИНЫ

Все навесные культиваторы для ▶

интенсивной обработки Karat позволяют плавно, точно и без инструментов регулировать глубину обработки в диапазоне от 5 до 30 см. В версиях с шириной захвата 3 и 3,5 м регулировка выполняется с помощью легкодоступных перфорированных сбоку реек и вставных штифтов в задней части орудия. В жестких и складных навесных версиях с шириной 4 м, регулировка глубины выполняется с помощью двух устройств регулировки справа и слева в передней части орудия.

Но уже в полунавесных культиваторах для интенсивной обработки Karat, в стандартной комплектации имеется гидравлическое устройство регулировки глубины. Оно позволяет из кабины трактора плавно регулировать глубину обработки с помощью прикатывающих катков. И здесь, как всегда у LEMKEN GmbH, качество управления на высоте: при изменении глубины обработки, подстройка полусферических дисков не требуется.

Для точного ведения на глубине каждый блок катка и полусферического диска оснащен маятниковым компенсатором, который обеспечивает плавный ход и постоянное ведение на глубине.

ОПТИМАЛЬНАЯ ПЕРЕДАЧА ТЯГОВОГО УСИЛИЯ

Каждый механизатор знает, чем чревата пробуксовка трактора с агрегатом. Конечно же, знают об этом и специалисты LEMKEN GmbH, поэтому для уменьшения пробуксовки, полунавесные варианты культиватора для интенсивной обработки Karat в стандартной комплектации (Karat 9), или в качестве опции (Karat 12), оснащены гидравлическим усилителем тяги. Этот эффект создается дополнительным гидравлическим цилиндром с пневмоаккумулятором.

При соединении орудия с трактором,



гидравлический цилиндр присоединяется к точкам соединения на верхней тяге и на дышло культиватора. При гидравлическом подпоре 160 бар, на заднюю ось трактора воздействует дополнительная нагрузка от 1,5 до 2 тонн. Цилиндр компенсирует отклонения при неровностях почвы для поддержания необходимой глубины обработки культиватора. Гидравлический усилитель тяги действует почти как умная балластировка: оптимальное распределение усилий минимизирует пробуксовку и, тем самым, экономит топливо. Это позволяет использовать даже менее мощный трактор или трактор с меньшим балластом колес для обработки тяжелых почв.

НЕИЗМЕННАЯ ГЛУБИНА ОБРАБОТКИ С ContourTrack

Фермеры в холмистых регионах нередко сталкиваются с тем, что полунавесные культиваторы обрабатывают почву недостаточно глубоко во впадинах, и наоборот, слишком глубоко на возвышенностях. Дополнительная ручная регулировка представляет для механизатора сложность и требует от него большой осторожности. Благодаря точке поворота на раме за рабочей секцией и дополнительному гидравлическому цилиндру, регулировка глубины обра-

ботки в полунавесных культиваторах Karat 9 или 12 осуществляется автоматически.

Если определенная нагрузка на копирующие колеса соответствует требуемой глубине обработки на ровной почве, эту нагрузку следует также поддерживать и на пересеченной местности. При длине полунавесного культиватора Karat около 8 метров, до сих пор не удавалось автоматически поддерживать глубину при проезде по впадинам и возвышенностям. В этом случае глубина обработки культиватора без дополнительной регулировки

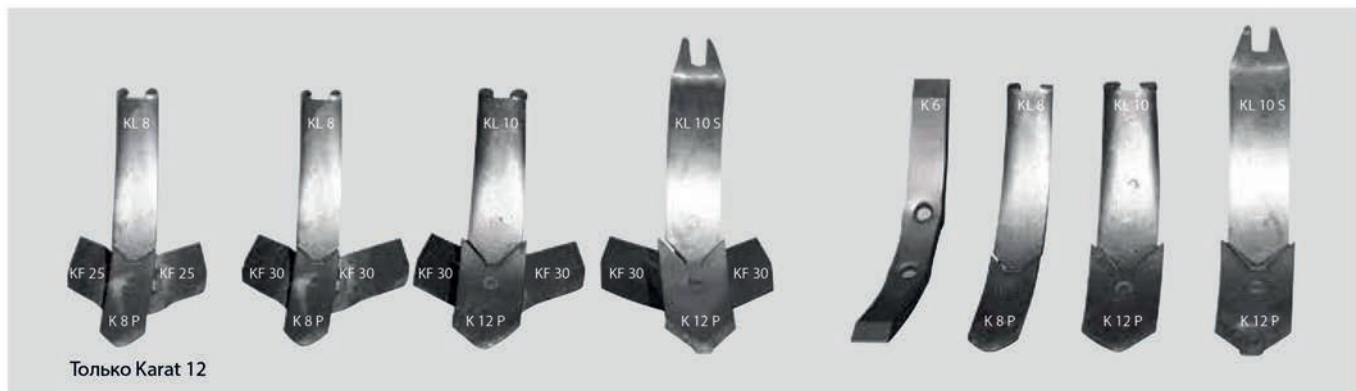
во впадинах будет недостаточной, а на возвышенностях - избыточной, нагрузка на трактор снизится, и требуемое тяговое усилие значительно возрастет.

Дополнительный гидравлический цилиндр на раме седельно-сцепного устройства позади секции лап с помощью точки поворота регулирует положение блока катков/полусферических дисков так, чтобы он повторял рельеф поверхности. Нагрузка на установленные непосредственно вблизи рабочей секции копирующие колеса, а вместе с тем и глубина обработки, остаются неизменными.

Эта простая, но эффективная система предлагается в качестве опции для полунавесных культиваторов Karat. Фермер получает двойное преимущество: он экономит топливо, благодаря усилителю тяги культиватора Karat, а благодаря оптимальной адаптации к рельефу обеспечивает оптимальное качество обработки почвы на пересеченной местности.

Подробную информацию о технике LEMKEN GmbH, её стоимости, можно узнать у представителя компании в Республике Казахстан Виктора Журавлева по телефону 8-705-749-44-66

Стрельчатые лапы — для первого мелкого рабочего прохода, наральники — для интенсивного перемешивания при глубокой обработке



Только Karat 12

Ваш надежный партнер на всех стадиях молочного производства!



ВАН ДЕР ПЛУГ ИНТЕРНЕШНЛ Б.В. гарантирует

ПОЛНЫЙ ЦИКЛ
молочного
животноводства
и птицеводства

- Оборудование для молочных ферм и переработка молока
- Первоклассное доильное оборудование
- Комбикормовые заводы
- Бройлерные птичники

**ПО ГОЛЛАНДСКОЙ
ТЕХНОЛОГИИ**



✓ Поставки элитного КРС из Голландии и Германии

✓ Клеточные птичники для яичных несушек

Тел.: 8 (727) 300-66-16, 8-701-711-07-75, e-mail: vdp.kz@mail.ru, http://vdpint.com



ООО "Бейо Тукум" (г. Алматы)

представляет на казахстанском рынке всемирно известную голландскую семеноводческую компанию

Bejo Zaden B.V.



Казахстан, 050056, г. Алматы, ул. Шемякина, 195,
тел.: +7 (727) 390-40-73, 390-40-72,
тел./факс: +7 (727) 380-11-21
email: info@bejo.kz, www.bejo.kz

БОСС АГРО

казахстанский аграрный журнал

Дорогие читатели! Не забудьте подписаться на печатную версию журнала Босс-Агро.

**Телефон отдела подписки:
8 7232 753056.**

**Или в любом отделении АО «Казпочта»
Наш индекс - 74003**

Акмолинская область, г.Кокшетау,
ул.Алатау(Горветка) 2, каб.12,
тел.: 8 (716 2) 76 08 46, 76 26 58,
+7 702 357 68 69, +7 771 516 48 77
agrosnab71@mail.ru,
зерноочистка.kz, saitagro

Стационарные сепараторы АЛМАЗ!



MC-4/2



MC-10/5



MC-20/10



MC-40/20



MC-50/30



MC-100/70



ЗСК-70



ОВС-25



Т-8, Т-12



МПО-50,100



ЗБС-20



БЦС-50,100



ПЗМ-110,170

НОРИИ

Увеличение урожая

АЛМАЗ! до 35%

Аэродинамический самоходный сепаратор



Сортировка

Калибровка

Очистка семян

Универсальный сепаратор **SKILL-40**



Производительность т/час:
Предварительная 60
Первичная 40
Вторичная 15

зерноочистка.kz saitagro

БОСС АГРО

Ежемесячный Аграрный Журнал
"БОСС-АГРО"

07 (179) июль 2021

СОБСТВЕННИК
ООО «AGRO MEDIA»


РЕДАКТОР
Максим ЛОТАРЕВ

ОТДЕЛ РЕКЛАМЫ
Елена НОВИЦКАЯ
Виктория ПОРОЙКОВА

Свидетельство о постановке на учет
средства массовой информации
№17326-Ж от 18.10.2018 года.
Первичная регистрация
№7850-Ж от 24.11.2006 года.

Адрес редакции:
070002, Казахстан, ВКО,
г. Усть-Каменогорск,
ул. Шакарим, 62-29,
тел. 8 (7232) 75-30-56,
e-mail: boss-agro@mail.ru

Редакция журнала не несет
ответственности за рекламные материалы

Статьи, обозначенные знаком ,
печатаются на правах рекламы

Редакция может не разделять
точку зрения авторов

Перепечатка материалов, выполненных
редакцией, без письменного разрешения
запрещена

Периодичность выхода - 1 раз в месяц

Тираж - 6 500 экземпляров

Дата выхода - 27.07.2021
Номер заказа - 06811

Подписной индекс
в республиканском каталоге
74003

Журнал отпечатан:
ООО "Print House Gerona",
г. Алматы, ул. Сатпаева, 30А/3,
уг. Набережная Х.Ергалиева, оф.124

Правовое сопровождение журнала «Босс-Агро»
осуществляется высококвалифицированной
командой профессионалов из юридической
компании «АПИС». Тел.: 8 /7232/ 51-58-75

- А ты меня не боишься, когда я без
косметики?
- Если уж быть честным, Валюха, то я
тебя и с косметикой побаиваюсь...

- А по вечерам я хожу на репети-
цию хора.
- И как там?
- Весело! Пиво пьем, болтаем...
- А поете-то когда?
- Так это уже когда домой идем.

Жена вечером смотрит телик и меч-
тает бутерброды - один за другим, один
за другим!
Муж не выдерживает:
- Ты же говорила, что не будешь
есть после семи!
- Так это только шестой!

В любой ситуации говори: «Всё идет
по плану!». Мало ли какой у тебя дол-
банутый план?

Каждый раз, выходя из парикма-
херской, меня мучает один и тот же во-
прос: «Зачем меня спрашивали, КАК я
хочу постричься?».

Пытаясь починить свой компьютер,
я приобрёл много полезных навыков.
Например, не нужно пытаться поймать
падающий со стола паяльник.

Вчера я спросил свою новую подруж-
ку о том, сколько ей лет. Она отказалась
говорить, кокетка. Я сказал ей, что ночью,
когда она уснет, я распилю её пополам
и посчитаю по кольцам! Полиции эта шутка
тоже не понравилась...

Девушка на исповеди в храме:
- Батюшка, грешна я: чревоугодни-
чала, пьянствовала, блудила...
- Знаю, дочь моя.
- Откуда?!
- Подписан на твой «Инстаграм».

Слышал, Петров умер?
- Коронавирус?!
- Нет, грипп.
- Фух, ну тогда не страшно.

Решил девушке романтику устроить.
Наполнил ванну шампанским, на три
минуты отвернулся - полванны нет, она
«в дрова»!

Расскажите, подсудимый, как вы со-
вершили ограбление?
- Какое ограбление, гражданин су-
дья? Они сами попросили.
- Как это?
- Ну, подходят ко мне вечером два
мужика и говорят: «Снимай часы и бо-
тинки». Я и снял. С одного - часы, с
другого - ботинки.

- Целый день книгу из Интернета
скачать пытаюсь, но по ссылкам все
время на проституток попадаю...
- Может книга у них?

- Лентяйничаешь?
- Относительно.
- Это как?..
- Лежу на диване, но на всякий слу-
чай наготове.

Какой народ пошлый пошёл! Сегод-
ня захожу в автобус, кондукторша орет
мне на весь автобус:
- Заходим, достаем, показываем, не
стесняемся!



Спецдежда



- Спецдежда
- Обувь
- СИЗ
- Нанесение логотипа

Индивидуальный поход к каждому клиенту • Доставка

ПК, Усть-Каменогорск, моб.: 8-777-857-19-88,
e-mail: yuliya.gorbatova.2012@mail.ru

Мы объединяем

ФУНКЦИОНАЛЬНОСТЬ & СЕРВИС



С 1906 года компания KRONE неразрывно связана с сельским хозяйством.
С людьми, которые возделывают поля в ритме природы.
Мы скашиваем, сгребаем, измельчаем и прессуем. Мы объединяем функциональность и сервис.
И вместе мы извлечем максимум урожая.



Официальный дилер в РК

Email: info@liet-agrar.de, www.liet-agrar.de

Mob.: +7 771 505 44 60; +7 771 374 04 67; +7 771 256 53 76

#KRONECTED



На протяжении 10 лет казахстанские бурёнки выбирают BVL!



НАША БЛАГОДАРНОСТЬ ЗА ВАШЕ ДОВЕРИЕ



BVL
VAN LEMBERG

СКИДКА
100 EUR
ЗА 1 М³ ОБЪЁМА СМЕСИТЕЛЯ *

* Акция действительна
до 31.10.2021

Email: info@liet-agrar.de, www.liet-agrar.de
Mob.: +7 771 505 44 60, +7 771 374 04 67, +7 771 256 53 76

