

Подписка в АО «Казпочта», индекс 74003

Instagram  bossagro.kz 18+

АКСИОМА УСПЕШНОГО АГРОБИЗНЕСА

БОСС



11 (171)
ноябрь 2020

Ежемесячный Аграрный Журнал

www.bossagro.kz

Руководитель
ТОО «Степной-4»
Нурсултан СОПИЕВ

**ТОЛЬКО АГРОБИЗНЕС
И ПОМОГАЕТ СЕЛУ
ВЫЖИВАТЬ...**

подробности
на 12-13 стр.

ПОСЕВНЫЕ КОМПЛЕКСЫ
ПАРТНЕР
СПЛОШНОЙ ПОСЕВ
8(701)734-26-53 ЕСТЬ ТОЛЬКО У НАС!



Фото: кристаллы сахара в поляризованном свете
в многократном увеличении

Соединяем науку и практику

- ведущий производитель средств защиты растений – свыше 135 позиций в ассортименте
- уникальный научный центр по разработке препаратов
- инновационные формуляции, признанные на международном уровне
- собственный селекционно-генетический центр по семеноводству с/х культур
- комплексное агропровождение
- более 40 представительств в России, странах СНГ и зарубежье

ТОО «Щелково Агрохим-KZ» г. Нур-Султан,
пр. Кабанбай батыра, 2/2 БЦ «Держава», офис 204
Тел./факс: +7 (717) 224 32 37
E-mail: agrohmkz@mail.ru

www.betaren.ru



ЩЕЛКОВО
АГРОХИМ КЗ

Реклама

WEATHERLY AIRCRAFT COMPANY

Агротехнический самолет с 1976 г., в 13-ти странах



**САМАЯ ВЫСОКАЯ ПРОИЗВОДИТЕЛЬНОСТЬ
И САМЫЕ НИЗКИЕ СОВОКУПНЫЕ ЗАТРАТЫ ПО СРАВНЕНИЮ С ЛЮБОЙ
СЕЛЬХОЗАВИАЦИЕЙ ИЛИ НАЗЕМНОЙ ТЕХНИКОЙ В КАЗАХСТАНЕ.**

Weatherly Aircraft Company

www.flyweatherly.com

Кахрамон Асронов, Представитель в Казахстане.

Улица Е-30, д. 7, бизнес центр "Lake City", 2 этаж, офис 7

г. Нур-Султан, Республика Казахстан, 010000

+7 (776) 529-79-00, kahramon@flyweatherly.com

ЭКОНИВА
ЭКОНИВА
СЕМЕНА

Люцерна от ЭкоНивы - королева кормового стола



Люцерну можно назвать королевой полей, занятых под кормовыми травами. И не случайно, именно эта культура обогащает почву органическим веществом, повышает ее плодородие, выполняет функцию биологического дренажа при орошении, предотвращая засоление почв и вымывание питательных элементов за пределы корнеобитаемого слоя.

Но главное достоинство люцерны в том, что она составляет весомую часть питательного и добротного корма для КРС. Это подтверждают и ведущие специалисты «ЭкоНивы-АПК Холдинга» - крупнейшего производителя молока в России и Европе.

- Люцерна, наряду с кукурузой, повсеместно используется в рационах кормления животных, - говорит Михаил Гурнов, директор по животноводству управления животноводства «ЭкоНива-АПК Холдинг». - Такая популярность люцерны обусловлена её питательностью и высоким содержанием в зеленой массе сырого протеина.

Во всех хозяйствах Холдинга в разных климатических регионах страны эти сорта возделываются с успехом, и, неслучайно, поскольку они обладают высоким потенциалом урожайности.

- Качество сортов Дакота® и Планет® бесспорно, - говорит Вилли Древис, доктор агрономии, консультант «ЭкоНивы». - Отрастание очень интенсивное, что позволяет сделать

несколько укосов и, главное, это высокое содержание белка в культуре.

Вне конкуренции высокоадаптивные сорта люцерны посевной синей Дакота® и Планет®. Именно эти сорта давно и плотно заняли достойное место в коммерческом семеноводстве кормовых культур компании «ЭкоНива-Семена».

- Стабильная урожайность и хорошая густота, высокая вызреваемость в сложных метеоусловиях, стойкость к полеганию при ветреной погоде - основные преимущества сортов люцерны, которую мы выращиваем на корм нашему скоту, - рассказывает Вячеслав Ионов, директор производственного хозяй-

ства «ЭкоНиваАгро-Северное». - Использование высокопродуктивных сортов Дакота® и Планет® позволяет грамотно балансировать рацион наших животных и использовать больше основных кормов.

Реальная экономия на покупке дорогостоящих протеиновых добавок - вот главный мотивирующий фактор выращивания сортов зарубежной селекции Дакота® и Планет® в хозяйствах «ЭкоНивы».

- Высокие питательные качества - это главное, что выгодно отличает эти сорта от остальных сортов, в том числе и отечественной селекции, - продолжает Михаил Гурнов. - Мы заготавливаем сенаж с содержанием сырого протеина в пределах до 24 процентов. А это существенная экономия на добавках. И это очень важно.

Важно и то, что, например, сорт американской селекции Дакота® обладает высокой устойчивостью к болезням, в частности - к антракнозу и характеризуется хорошей способностью к отрастанию даже в неблагоприятных климатических условиях. Сорт немецкой селекции Планет® проявляет высокую устойчивость к вертициллезу и фузариозу. Он обладает высокой долей листовой массы и способен дать отличный гарантированный урожай в три укоса за сезон.

Сорта люцерны зарубежной селекции Дакота® и Планет® - гарантия отличного качества и высокого урожая, и как следствие, грамотного и перспективного ведения сельхозбизнеса партнеров компании «ЭкоНива».

Татьяна ИГНАТЕНКО



ЕКОНИВА
ЭКОНИВА
СЕМЕНА

СЕЛЕКЦИЯ
■
СЕМЕHOBOДСТВО
■
АГРОКОНСУЛЬТИРОВАНИЕ

ЛЮЦЕРНА

ДАКОТА®

Основные преимущества сорта люцерны
Дакота от компании «ЭкоНива-Семена»:

- стабильная урожайность и хорошая густота;
- высокая вызреваемость в сложных метеоусловиях;
- стойкость к полеганию при ветряной погоде.



СЕМЕНА СЕЛЬСКОХОЗЯЙСТВЕННЫХ КУЛЬТУР

- пшеница яровая
- пшеница озимая
- горох
- ячмень
- рожь
- овес
- лен
- соя
- чечевица
- однолетние травы
- многолетние травы

www.ekonivasemena.ru

+7 920 220-59-07



AMAZONE

Приобретение с помощью АО «РОСЭКСИМБАНК»
лучшая % ставка

Всю технику AMAZONE можно приобрести в лизинг через АО «КазАгроФинанс» и ТОО «Технолизинг»



Сеялка точного высева EDX



Дисковая борона
CATROS



Разбрасыватели
удобрений
ZA-X, ZA-M



Сеялка точного высева ED



Pantera
(НОВИНКА!)



Культиватор Senius



Опрыскиватель UG



Сеялка D9 «Combi»



Сеялка Cirrus



Сеялка DMC



Сеялка Citan

ГОЛОВНОЙ ОФИС В КАЗАХСТАНЕ: ТОО «АМАЗОНЕ», г. Нур-Султан, ул. Сейфуллина, д. 3, оф. 1, тел./факс: +7 7172 34 79 49, +7 7172 57 14 28, e-mail: dr.Tobias.Meinel@amazone.de, Oxana.Privalenko@amazone.kz

г. Кокшетау, ул. Уалиханова, 183/Е, Сергей Балтин, тел.: +7 705 755 0139, e-mail: Sergej.Baltin@amazone.kz

г. Костанай, ул. Карбышева, 55/1, Руслан Шарафутдинов, тел./факс: +7 7142 28 78 50, тел. моб: +7 771 085 30 86, e-mail: ruslan.sharafutdinov@amazone.kz

г. Усть-Каменогорск, ул. Ульяновская, 100, ТОО «ТАНДЕМ-АГРО», тел./факс: +7 (7232) 62 55 58, тел.моб: + 7 777 633 23 14 e-mail: Tandem-agro@mail.ru

Ваш надежный партнер на всех стадиях молочного производства!



**VAN DER PLOEG
INTERNATIONAL B.V.**

ВАН ДЕР ПЛУГ ИНТЕРНЕШНЛ Б.В. гарантирует

ПОЛНЫЙ ЦИКЛ
молочного
животноводства
и птицеводства

- Оборудование для молочных ферм и переработка молока
- Первоклассное доильное оборудование
- Комбикормовые заводы
- Бройлерные птичники

**ПО ГОЛЛАНДСКОЙ
ТЕХНОЛОГИИ**



✓ Поставки элитного КРС из Голландии и Германии

✓ Клеточные птичники для яичных несушек

Тел.: 8 (727) 300-66-16, 8-701-711-07-75, e-mail: vdp.kz@mail.ru, http://vdpint.com



ТОО "Бейо Тукым" (г. Алматы)

представляет на казахстанском рынке всемирно известную голландскую семеноводческую компанию

Bejo Zaden B.V.



Казахстан, 050056, г. Алматы, ул. Шемякина, 195,
тел.: +7 (727) 390-40-73, 390-40-72,
тел./факс: +7 (727) 380-11-21
email: info@bejo.kz, www.bejo.kz



БОРОНА ДИСКОВАЯ

БОРОНА ЦЕПНАЯ

КАТОК ВОДОНАЛИВНОЙ

Республика Казахстан
Костанайская обл., г. Лисаковск,
Промзона 2, здание 6/1

8(71433)3-09-99, 2-01-59 parts1@donmar.kz



Дон Мар



www.donmar.kz



YouTube



13 м ПОСЕВНОЙ КОМПЛЕКС 9 м



ЖАТКИ НАВЕСНЫЕ

ЖАТКИ НАВЕСНЫЕ

ЖАТКИ ПРИЦЕПНЫЕ



Официальный дилер в РК
ТОО «Шапагат-Астана»
shap-ast.kz

010000, РК, г. Астана,
ул. А. Иманова, 13, каб. 312,
Тел.: 8 717 2 57 40 12,
Моб.: 8 705 738 88 82,
shapagat-astana@mail.ru

**Стерневые, анкерные
и дисковые
посевные комплексы**



AGROMASTER

сезонные скидки • лизинг • гибкие системы реализации



**QUIVOGNE - мировой лидер
по производству
почвообрабатывающей техники**



**Дождевальные машины,
проверенные временем**

МИР ПОСЕВНОГО ОБОРУДОВАНИЯ, в котором есть решение для каждого



ВАША ЦЕЛЬ

один поставщик с полным перечнем
посевного оборудования:
с одним диском, двумя дисками,
с лапами, долотами, анкерами

идеальные и дружные
всходы по любому фону

эффективные посевные комплексы,
которые приносят каждый год
дополнительную прибыль

НАШЕ РЕШЕНИЕ

«Джон Дир»

посевные комплексы
«Джон Дир»

все посевные
комплексы
«Джон Дир»

ВАМ НУЖНЫ

сеялки для нулевой технологии

сеялки для минимальной технологии
с долотами/лапами

анкерные сеялки с раздельным
внесением удобрений

сеялка для традиционной технологии

самые лучшие дисковые сеялки

дисковые сеялки с раздельным
внесением жидких удобрений

большой пневматический
бункер с гидравлическим приводом
для дифференцированного посева

У НАС ЕСТЬ

«Джон Дир» 1890 ProSeries

«Джон Дир» 1830

«Джон Дир» 1870

«Джон Дир» 730LL

«Джон Дир» 1890 ProSeries

«Джон Дир» N543F

«Джон Дир» 1910
до 21 000 литров



Где можно приобрести
посевные комплексы
«Джон Дир»

Кто будет обслуживать
и где покупать запчасти

«Eurasia Group Kazakhstan» –
официальный дистрибьютор
«Джон Дир» в Казахстане

14 складов в 14 регионах Казахстана
на сумму более \$13 млн, более 120
оборудованных сервисных автомобилей,
385 сотрудников

3,5

млн га засеваются посевными
комплексами «Джон Дир»
в Казахстане и Кыргызстане

6,1

млн га убираются
комбайнами «Джон Дир»
в Казахстане и Кыргызстане



МЫ ПРЕДЛАГАЕМ

BHK  **AGRO**
www.bhkagro.com

ЛУЧШЕЕ!

CASE II
AGRICULTURE



**Широкий
выбор техники**



**Уникальные цены
на запасные части**



**Предоставление качественного
сервисного обслуживания**

 **NEW HOLLAND**
AGRICULTURE



Связывайтесь с нами по следующим номерам: +7 771 040 11 97; +7 771 666 85 06; +7 701 098 58 12; +7 701 799 84 60
г. Кокшетау (контакты региональных представителей на нашем сайте),
e-mail: a.prisyazheniy@bhkagro.com; v.ponomarenko@bhkagro.com; a.lobko@bhkagro.com; v.shevchuk@bhkagro.com

Ваш помощник в получении урожая



Сармат
прометрин, 500 г/л

Всходы без конкурентов!

Широкий спектр активности –
двудольные и злаковые сорняки

Высокая селективность
к обрабатываемым культурам

Отсутствие ограничений
в севообороте

Длительная защита –
культура без конкурентов
в течение всего сезона

Возможность выбора срока
применения в зависимости
от погодных условий



Ваш помощник в получении урожая



Лигр Гибрид

имазетапир + имазапир, 50 + 20 г/л

Идеально чистые посевы!

Превосходный контроль
двудольных и злаковых
сорняков

Полное уничтожение всех
рас заразихи

Удобный срок применения

1 обработка за сезон без
необходимости культивации

Эффективен в системах
нулевой и минимальной
обработок почвы

agroex.ru



Агро
Эксперт
Групп

ТОО «Агроэксперт Казахстан»: г. Нур-Султан, тел.: +7 777 473 3212
г. Кокшетау, тел.: +7 705 220 0133, г. Петропавловск, тел.: +7 771 424 0484

ТОЛЬКО АГРОБИЗНЕС И ПОМОГАЕТ СЕЛУ ВЫЖИВАТЬ... КТО ЕЩЕ?

В последнее время мы часто посвящаем главные интервью молодым руководителям агроформирований. Их мысли, цели и рассуждения могут идти вразрез с многолетними убеждениями умудренных опытом агрономов и фермеров со стажем. Но время сменяет поколения, научный прогресс открывает новые горизонты, и на смену прежним устоям приходит новое видение. С приходом в отрасль молодого, амбициозного и решительного поколения меняется и сельское хозяйство. Один из его представителей – главный гость номера – руководитель ТОО «Степной-4» Нурсултан СОПИЕВ.

- Вы уже третий год возглавляете свое агроформирование, получили одно среднетехническое и два высших образования, и при этом Вам всего 25 лет. Такой стремительный карьерный рост удается не всем.

- Потому что я не тратил время на размышления. Будущую профессию для себя определил еще в детстве, и знал в каком направлении двигаться. Родительский дом, как и бизнес, находится в Акмолинской области, Атбасарский район. Мой отец – фермер. Он возглавляет КХ «Абилкасимов», занимается растениеводством и мясным животноводством. В стаде десятки голов герефордов. Его ферма – моя ровесница. Может, это знак, может, совпадение. Еще школьником я начал вникать в рабочий процесс на ферме. Будучи семиклассником уже работал помощником на комбайне в период жатвы. Нет, родительских уговоров, наставлений и навязывания приоритетов не было. Твердо решил, что стану агробизнесменом лет в пятнадцать. Официально я начал работать в должности агронома в 18 лет на отцовской ферме. Параллельно учился. Сначала окончил колледж по специальности «Инженер», затем поступил в вуз на инженера-механика. А там решил и на агронома выучиться. Обучение совмещал с работой, и в 2018 году решил начать свое дело. Купил земли обанкротившегося хозяйства в Северо-Казахстанской области. В его владениях находились 20 тысяч гектаров. Такая площадь дает большие возможности. Нельзя сказать, что я рискнул. Я реализовал свой план. Так и строится бизнес. К земле у меня необъяснимая любовь. Зимой и летом занимаюсь. Наверное, именно так выглядит призвание. Ведь нас детей в семье пятеро. И только я остался в селе работать на земле. Остальные ушли в другие сферы деятельности. Да, в работе сельхозника мало романтики: разъезды по угодьям, с раннего утра и до поздней ночи пропадаешь в полях, едешь по дорогам, которые дорогами не назовешь. Но к сопутствующему дискомфорту быстро привыкаешь. Я не первый, и не последний. Будущее – в наших руках. Все зависит от нашего труда.

- Какой профиль в своем аграрном бизнесе выбрали Вы? И пришлось ли исправлять упущения прошлых хозяев земли?

- Считаю, что совмещать растениеводство и животноводство необходимо. Это неотделимые понятия. Одна отрасль помогает другой, компенсирует потери и подстраховывает. Но так как я еще в самом начале развития бизнеса, то пока что работаю только на земле. Остальные ушли в зерновые. Из масличных возделываем лён. Культура маргинальная, и для севооборота выгодная. От такой отказываться нельзя. Реализуем урожай местным трейдерам. Выходит, в зарубежных скупщиках смысла нет: объемы не те. В мечтах – открыть переработку. Производство муки в хозяйстве, которое выращивает пшеницу – самое логичное решение. Так продукт становится доступнее покупателю, минуя многих



посредников. Мечта, потому, что это процесс не быстрый. Мало того, что нужен весомый капитал, нужны и люди, надежный персонал. Сегодня же мы задались целью восстановить купленные площади. Земля нам досталась не в лучшем состоянии. Залежная, истощенная почва требует ухода и внимания. Фермер, который раньше на них работал, уже ушел на пенсию. В аграрном бизнесе каждый день – бой. Человеку в годах тяжело бороться. Поэтому он решил передать свое детище тем, кто может и хочет работать на земле.

В первый год мы засеяли всего 4 тысячи гектаров, потом увеличили посевную площадь до 6 и 7. Параллельно приводим в порядок другие участки. Ведь заходя на землю – самое главное, подготовить ее к культивированию. Главное, правильно запускать земли в оборот. Сначала мы боролись с сорной растительностью. В сезон по три раза запускали технику. Конечно, и химию использовали. Средства защиты растений в этом отношении нам очень сильно помогли. К тому же, их приобретение субсидируется государством. До 50%. С ними износ земли идет не так активно. Плюс добавляем необходимые питательные элементы. К примеру, делали почвенный анализ одного залежного участка. Безусловно, с азотом там проблем не было. За годы успел накопиться. А вот фосфора, так необходимого для объема урожая, было очень мало. Недостаток фосфора снижает урожайность в два раза. А ведь для отечественного хлебороба объем центнера с гектара очень важен. Это главный, после классности, показатель его труда. Поэтому начали подпитывать почву фосфором. Земля отдает все, чтобы мы смогли получить урожай. Так почему бы нам её за это не отблагодарить минеральными удобрениями? Азот и фосфор – это наше «спасибо».

Да мы полностью с нуля все начинали. Первый год тех-

нику в аренду брали. Только на второй сезон решили купить. В парке есть и зарубежные, и отечественные агрегаты. Конечно, по выработке и качеству выигрывают иностранные производители. Новую в этом году хотели брать, но из-за введения утильсбора повременили.

- Как Вы относитесь к решению введения утилизационного сбора? Насколько это усложнило работу?

- Утильсбор - это не такой фактор, который назад тянет фермера. Просто на какое-то время обновление машинно-тракторного парка приостановится. Которое, к слову, изо всех сил стараются поднять. Но фермер без техники никуда... Обновление необходимо. При уровне обновления в 5-6% в год далеко не уедешь. Если бы этот процент доходил до 10%, то и результаты производства сельхозпродукции были бы иные. А теперь с утильсбором купить комбайн на 10-15 млн дороже не каждый захочет. Если это все было устроено для того, чтобы наш фермер пересел на отечественную технику, то, в первую очередь, нужна была организация достойной сервисной поддержки и в достаточном количестве запасных частей. Тогда разговор о тотальном переходе на наши агрегаты был бы уместен. Но при имеющемся статусе такие предложения бессмысленны.

- Вы буквально учились у отца и долгое время работали под его началом. В момент, когда Вы стали руководителем собственного предприятия, захотели ли Вы избрать для себя особые приоритеты в работе?

- Не скажу, что они отличаются. Как у любого руководителя, конечно, у меня есть свои взгляды. И для себя важным я определил обустройство комфортной жизни в деревне, где расположено мое агроформирование. Это село Кобенсай.

- Вы родились и выросли совсем в другой области, но решили перебраться еще севернее и заботиться о совсем незнакомых людях из глубинки?

- Может это со стороны странно выглядит. Но ведь я приехал сюда не просто работать, но и жить. Это раз. Во-вторых, многое зависит от того, с каким настроением и желанием будет работать мои сотрудники. А они — жители села Кобенсай. Если их будет устраивать уровень жизни, то и трудиться они будут соответствующе. Да и обычно - остаются в своем селе и его развивают, отстраивают новые дома, ремонтируют социальные объекты. Но наша родина ведь не одна деревня, не один район. Я родился в Казахстане. Он весь для меня родина. И если в моем селе есть надежда, есть будущее, есть на кого положиться, я говорю о развитом бизнесе отца, то другие села только мечтают о таком. Так почему я не могу поменять локацию и развиваться в другом краю своей же родины? За три года я уже здесь привык. Население в деревне около 500 человек. В советское время оно было большим, перспективным. Потом распалось...как и многие...

В первую очередь здесь не было работы. Фермерских хозяйств вблизи нет. Нуждались люди в работе. Сейчас трудоустроено всего 30. Но я намерен развивать хозяйство, строить в будущем ферму, а это десятки постоянных рабочих мест. Социальные объекты нужно восстанавливать. Сейчас помогаем школе: восстановили спортзал, закупили оборудование для тренировок, борцовские маты. К новому году придут боксерские груши для местной ребятни.

Площадку в этом году готовили, но не успели к осени закончить. Хотим парк восстановить. Деревья, лавочки, прогулочные тропы. Деревья высадить ведь не так сложно...

Дороги, освещение, вода — это все тоже необходимо, но пока для меня неподъемно. Но хотел уже с чего-то начать, и начал с того, на что хватает сил и возможности. Время придет, скоро и до инфраструктуры руки дойдут. Это немалые средства...

Средняя заработная плата - 120 тысяч тенге. В период уборке и посевной, конечно, выплаты увеличиваются. Отток населения был. Активно уезжали из села. Но как только работа появилась, переселяться стали меньше. За три года только три семьи переехали.

Да, о ферме. Считаю, что молочный бизнес здесь строить безрассудно. Логистика не позволит. Ближайший пункт сдачи молока находится в четырехстах километрах. А по каким дорогам до него добираться я рассказывать не стану. Думаю, все знаю, какая главная у нас беда...

- Значит, проблема с кадрами у Вас по умолчанию не стоит? Все готовы работать?

- Не без ленивых, конечно. Но мы же ориентируемся на тех, кому интересен заработок и достойный уровень жизни. Поэтому все зависит от условий труда. В нашем случае - это технический парк. Хочу в идеале всю технику - импортную. Комфорт и надежность обеспечена. Но пока это только цель, к которой я иду.

А вообще нехватка кадров на селе — проблема не новая. Государство не решает ее... Отток людей из сельской местности растет из года в год. У нас нет, к примеру, такой проблемы, к тому через пару лет число вакансий вырастет. Но в целом актуальности проблема не теряет. Что нужно для ее решения? В нашем округе, к примеру, совсем нет сотовой связи, дорог! Да и как люди в глубинках проводят свой досуг? Они погружаются в быт, в хозяйство, и на что тратят свободное время? На походы в гости и чаепитие с продолжением... Что в этом интересного, тем более для молодежи? Вот они и уезжают...

Поэтому я в первую очередь спортзал построил, чтобы людям было чем заняться, развлечься, выпустить энергию. Молодежь активно спортом сейчас занимается. Остановить отток населения можно, если знать, чего ему не хватает...

В реальности, только агробизнес и помогает селу выживать... Кто еще?

Кстати, сейчас многие до сих пор работают узконаправленно. Или из крайности в крайность бросаются. Кто-то упорно использует лишь старые способы культивирования растений, перенятые дедами еще от их дедов. Для таких современные технологии аналогичны ереси. Другие же принимают на веру только все новое: не принимают всерьез опыт, а надеются только на разработки. Эффективное сельское хозяйство так не работает. Нужен синтез опыта и открытий. Иначе работать глупо. Нужно искать то, что тебе подходит, и не важно старое это или новое.

- Так как Вы получили образование сразу по трем специальностям отрасли сельского хозяйства, хотелось бы узнать Ваше мнение по поводу подготовки кадров. На Ваш взгляд, насколько качественные знания дают в колледжах и вузах будущим специалистам отрасли?

- То, что преподают на лекциях - это теория, которая редко пригождается на поле. Пока сам не коснешься, не поймешь. Откровенно говоря, обучение не лучшее... Практики мало. Все на бумагах. А наша работа — это практика, где ты наглядно видишь, что сделал не так. По факту же получается, что ты с дипломом выходишь на посевную и целый сезон тратишь на то, чтобы сделать какие-то выводы. Хотя именно для этого несколько лет получаешь знания у квалифицированных специалистов, чтобы таких ошибок не совершать. Мне из обучения ничего не пригодилось.

Кстати, природа тоже учит агронома. И для этого не нужны определенные временные рамки. Тут каждый сельхозсезон, как семестр. Взять 2020 год. Не получился он урожайным. Весна засушливая, прошла без дождей. В период уборки наоборот: было влажно, много зелени пошло, пшеница сырая получилась. Нечем хвастаться. Цена на урожай в долларах осталась прежней. Это из-за изменения курса кажется, что выросла. По факту же рadowаться подъему цены не стоит. Сейчас третий класс пшеницы стоит 90 тысяч тенге. Я рассчитывал на 100. Это адекватная стоимость.

- Почему сельское хозяйство?

- Трудиться надо, работать — в этом наша жизнь. Можно было бы выбрать себе другую профессию, уйти в другую сферу. Но есть одна проблема: не вижу я себя нигде больше. А мы должны находиться там, где нам комфортно!

СПЛОШНОЙ ПОСЕВ

Сплошной посев – способ распределения семян на поле без рядов и без междурядий, всплошную. Идея не новая, когда наши деды сеяли руками, то получали именно сплошной посев. Однако сейчас эта технология реализована на современном посевном комплексе и позволяет сеять не только пшеницу, но и рапс, лен, ячмень, сою, подсолнечник.

Итак, что дает сплошной посев?

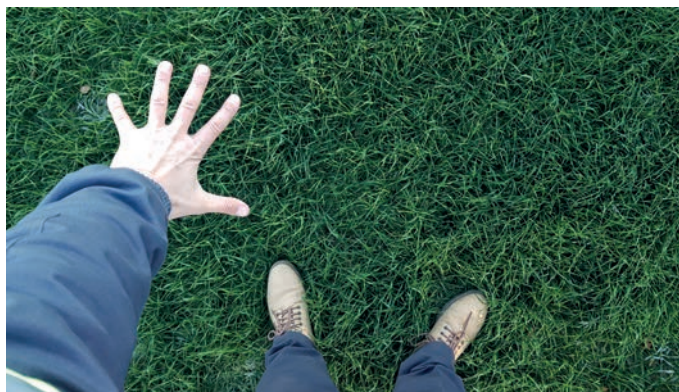
1) Эффективное использование земли. На обычном поле рядового посева половина земли пустует в междурядьях. В сплошном посеве нет междурядий, поэтому все поле используется рационально, земля не простаивает.

2) Соответственно, и каждое растение имеет больше места для корневой системы и листового аппарата, лучший доступ к влаге, питательным веществам и солнцу. Например, при норме высева 3,5 миллиона растений на гектар, каждое семя в рядовом посеве лежит в 1-2 см друг от друга (площадь питания 4 см²), а в сплошном – 5 см (площадь питания 28 см²).

3) Нет рядов и поэтому нет тесноты. В растениях не включается борьба за выживание за счет угнетения соседа (аллелопатия). Ту энергию, которую в рядовом посеве растения потратят на борьбу с соседом, в сплошном посеве они используют для собственного развития.

4) Обычно сорняки комфортно себя чувствуют в междурядьях и там набирают силу, крадут влагу и питание у пшеницы. Но в сплошном посеве места для сорняков не предусмотрено, все пространство заполнено культурными растениями. Пшеница сама способна угнетать нежелательных соседей, ей нужно только предоставить условия. Сорняки на сплошном посеве обычно находятся в нижнем ярусе, нитковидные и все это достигается без гербицидов.

Однако, это не все. Важные преимущества дает



сплошная тень. На таком посеве земля полностью закрывается тенью уже на 5 неделе развития, именно на ранних стадиях. Это дает следующие положительные эффекты:

1) Первый вред от междурядий – перегрев прямыми солнечными лучами. Они нагревают незащищенную почву до +60°C и выше. Земля активно пересушивается, чем глубже, тем больше и больше теряется влаги. В сплошном посеве свет не попадает на поверхность земли, поэтому она не перегревается и сохраняется влага.

2) Второй вред – когда пересушивается 3-сантиметровый слой земли, отмирают вторичные корни. Без них на хороший урожай надеяться не приходится. Сплошная тень защищает вторичные корни от высыхания.

3) Третий вред от перегрева – все небольшие дожди, с уровнем осадков 1-3 мм, попадая на горячую землю тут же испаряются. Влага от таких дождей, как пришла, так и ушла, до корней она не доходит, растению не помогает. Но если почва закрыта от солнца сплошной тенью, то даже самый маленький дождь впитывается и работает на урожай.

4) Горячая поверхность грунта не конденсирует на себе влагу. Почему это важно?

Во-первых, если под кроной пшеницы перегретый воздух, в нем низкая влажность (мало водяных паров). В таких условиях растение испытывает стресс, вынуждено дышать интенсивнее, и, соответственно, теряет больше воды. В сплошном посеве земля под растениями всегда на 7-9°C прохладнее окружающего воздуха. Поэтому на прохладную поверхность постоянно оседает влага из воздуха.

Во-вторых, обильная роса эквивалентна 1-2 мм осадков. По наблюдениям аграриев, в сплошном посеве почти каждый день есть роса, а лишняя влага еще никому не мешала.

5) А вот секрет от микробиологов: если почва нагревается больше +45°C, оживают бактерии, которые любят тепло – термофилы. Они захватывают азот из почвы и выбрасывают его в атмосферу, это называется процесс денитрификации. Азот – крайне нужный для получения высокого урожая – тратится бесполезно. Но, если закрыть почву тенью и не дать лучам ее прогреть, термофилы не активируются, азот сохраняется.

6) Сплошная тень защищает не только от прямых лучей, но еще и от отраженных от земли, которые попадают на лист снизу. В солнечном свете 50% излу-

чения – это инфракрасные лучи высокой интенсивности, с длиной волны 0,7-1 мкм. Растениям этот спектр вреден. Энергии для фотосинтеза в нем недостаточно, зато перегрев обеспечен. Растения научились бороться с такими лучами – они их не поглощают. Верхняя поверхность листа хорошо приспособлена для отражения инфракрасных лучей. Верхняя – да, но не нижняя. Природа не предполагала, что солнечный свет может попасть на низ листа, поэтому никакой защиты не выработала.

Снизу на листьях расположен аппарат охлаждения – устьица. Через них испаряется влага, и так растение охлаждается. Собственно человек, испаряя пот, тоже охлаждается подобным образом. Чем сильнее жара, тем сильнее испаряется влага. Но если отраженные лучи попадают на низ листа, он критически перегревается. Растение попадает в сауну, испытывает стресс, пытается охладиться, оно дышит еще интенсивнее, влага теряется еще сильнее.

Сплошная тень работает на влагосбережение, что особенно важно в наших засушливых условиях. Все положительные эффекты сплошного посева способствуют получению большего урожая. По многолетним наблюдениям, в Казахстане прибавка, которую обеспечивает сплошной посев, составляет на пшенице от +3 до +5 ц/га дополнительно, поэтому интерес к технологии с каждым годом растет.

Предлагаю читателю самому убедиться, как работает сплошной посев, посмотреть всходы, пообщаться с теми, кто так сеет уже 4-5 сезонов подряд. Узнать телефон соседнего хозяйства, которое работает с посевным комплексом «ПАРТНЕР» можно по телефонам: 8 (701) 734-26-53 и 8 (777) 874-73-37.



ЗЕРНОСУШИЛЬНЫЕ КОМПЛЕКСЫ «ПОД КЛЮЧ»

Более 60 объектов в 8 областях Казахстана.



СОБСТВЕННОЕ ПРОИЗВОДСТВО

Свыше 60 наименований продукции для подработки, сушки, хранения.
Производственная мощность 20 зерносушильных комплексов в год.



ДОСТАВКА

Свыше 100 тонн готового оборудования везём на 1 комплекс собственным автотранспортом в любую точку Казахстана.



СОБСТВЕННАЯ СПЕЦ.ТЕХНИКА И МОНТАЖ

КАМАЗы с прицепами, ямобуры, погрузчики, краны.
140 опытных специалистов гарантировано обеспечат выполнение заказов в срок.



ПУСКО-НАЛАДКА И СЕРВИС, КОТОРЫЙ ВСЕГДА РЯДОМ

Зап.части, комплектующие всегда в наличии.
Специалисты службы сервиса помогут 24/7.





БОЛЬШЕ, ЧЕМ ЗАЩИТА СЕМЯН

SEEDCARE® — СЕРВИСЫ ПО ОБРАБОТКЕ СЕМЯН КОМПАНИИ «СИНГЕНТА»



Д. А. Валитов

Менеджер по маркетингу и технической поддержке направления защиты семян ТОО «Сингента Казахстан»
denis.valitov@syngenta.com
+7 (701) 084-17-99

Близится к завершению сезон 2020 года, такой же неповторимый и запоминающийся непредсказуемыми факторами, как и любой другой аграрный сезон в Казахстане. Кроме привычных политических новостей, динамики цен на удобрения, ГСМ и средства защиты растений, в посевной сезон-2020 внесли коррективы весенние ограничения, связанные с пандемией COVID-19. Еще этот сезон запомнится сильной летней засухой (в некоторых регионах более 50 дней после посева не было осадков), которая разрушила надежды на хороший урожай. Однако уборочная кампания порадовала относительно благоприятной погодой и возможностью уборки зерновых с оптимальной влажностью.

В целом фермеры оценивают год как позитивный. Даже несмотря на невысокую (в среднем по годам) урожайность, сложившиеся цены на сегодняшний день считают приемлемыми. Цена готовой продукции в этом году показывает стабильно высокие уровни, особенно на зерновые и масличные.

Но каковы бы ни были рыночные изменения и перепады погоды, сельхозпроизводители всегда нуждаются в гарантии результата от применения той или иной технологической операции и ее рентабельности. Этот результат должен быть положительным и выражаться в сумме полученного дохода.

Сейчас самое время подвести итоги сезона, сделать работу над ошибками и планировать следующий сезон. В этой статье мы расскажем о направлении SEEDCARE® (защита семян) компании «Сингента». Как построен алгоритм работы подразделения SEEDCARE® в Казахстане на сегодняшний день, расскажет Денис Валитов, менеджер по маркетингу и технической поддержке направления защиты семян.

- Денис, расскажите, пожалуйста, о направлении SEEDCARE®.

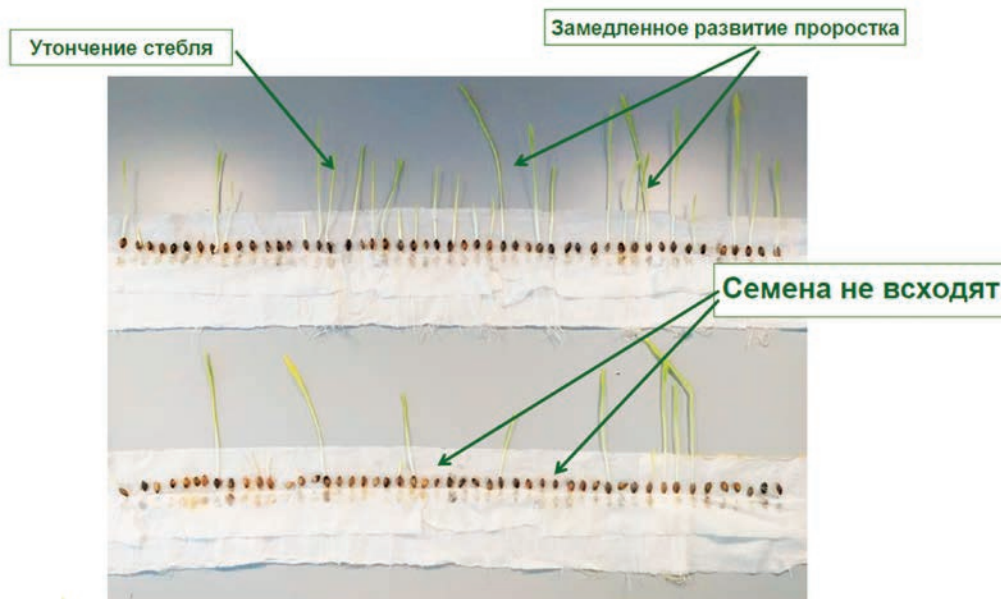
- В настоящее время аграрии поняли, что многое зависит от выбора сорта возделываемой культуры. Потенциал сорта начинается с семенного материала. Сельхозпроизводители традиционно стараются обновлять семенной фонд, тратя на это серьезные средства. Многие фермеры завозят интенсивные сорта немецкой, итальянской селекции, сравнивают их потенциал с местными сортами. При этом мало задумываются о том, как правильно и надежно защитить эти семена, чтобы они показали в полной мере генетически заложенный в них потенциал. Именно об этом мы хотели поговорить сегодня.

Все чаще агрономы сталкиваются с проблемой инфекционного поражения посевов зерновых культур. Воздействие вредителей и болезней может привести к полной гибели всходов. Контролировать развитие почвенных инфекций можно обработкой семян, но подходить к выбору протравителя и его действующих веществ стоит основательно.

- Почему так важен выбор протравителя, и почему вы делаете акцент на действующих веществах?

- Начиная с сезона 2019 года подразделение SEEDCARE® в Казахстане при работе с клиентами внедряет поэтапный процесс. Например, первый этап, который начинается в конце ноября и заканчивается к марту следующего года: при подготовке к посевному сезону мы проводим фитозащиту семенного материала клиентов на наличие патогенов. Это очень важный этап, а многие фермеры не уделяют фитозащите патогенов должного внимания. Если кто и делает этот анализ, то оценивают в основном показатели всхожести, поражение головной и процент сорной и зерновой примеси в семенном материале. И в этом заключается первая ошибка. Согласитесь, прежде чем назначить лечение, надо сначала правильно диагностировать источник инфекции - выявить, какими патогенами заражены семена, определить степень поражения.

Влияние болезни на начальных этапах развития проростка



К сожалению, на практике фермеры не вникают в такие тонкости и обрабатывают семена чем угодно, руководствуясь принципами: «главное покрасить, хуже не будет», «я выбрал этот протравитель, потому что меня устраивает цена», «я никогда не трачу на протравители больше полутора долларов на гектар». И еще много разных комментариев, по которым видно, что при таком подходе весь смысл протравливания теряется. Доля затрат на применение протравителей семян в технологии возделывания зерновых культур доходит до 5%, а степень их влияния на величину урожая составляет от 10 до 30% - пожалуйста, взвесьте в эти цифры!

Именно по этой причине мы делаем акцент на действующих веществах и подходим к выбору протравителя с точки зрения его эффективности против выявленного патогена. В настоящее время вся информация о спектре и активности действующего вещества против возбудителей болезней семян и всходов доступна в открытых интернет-источниках, например Pesticide Manual Online - ВСРС.

Сами фермеры должны быть заинтересованы в получении полной информации и быть вовлеченными в этот процесс. Зачем обрабатывать семена продуктом, действующее вещество которого не контролирует конкретный патоген, обнаруженный в семенах? Как показывают результаты фитоэкспертизы, проведенной в сезонах 2019 и 2020 годов, практически во всех партиях семян зерновых доминируют возбудители из родов *Alternaria* и *Fusarium*.

- И все-таки чем вы отличаетесь от других мультинациональных компаний, которые поставляют в Казахстан протравители, в чем ваша уникальность?

- Хороший и очень актуальный вопрос. SEEDCARE® - это направление, стоящее на трех китах: продукты, обработка, сервисы.



В Казахстане «Сингента» представляет широкий портфель протравителей (более 15) для разных культур, фунгицидные и инсектофунгицидные продукты, что позволяет нам быть гибкими и универсальными, эффективно решать задачи наших клиентов с учетом специфики их семенного материала и наличия патогенов. После оценки результатов фитоэкспертизы мы готовим экспертное заключение и подбираем необходимые протравители с эффективными действующими веществами, их рабочую дозировку, достаточную для подавления обнаруженных патогенов.

Далее мы переходим к следующему этапу - к обработке семян. В SEEDCARE® процессу качественной обработки семян уделяется особое внимание. Очень важно обрабатывать чистые семена, без пыли и различных примесей, которые при протравливании активно впитывают в себя препарат, что снизит необходимую дозировку. Высокое содержание пыли на семенах приводит к потере активных компонентов и приводит к осыпанию препарата с обработанных зерновок.

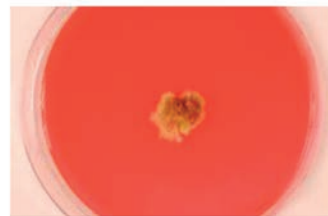
Качество обработки семян зависит от

Последствия некачественного нанесения, недостаточное количество препарата

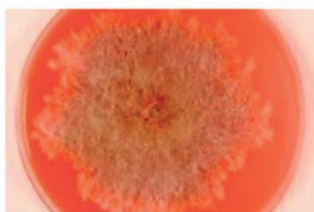
Лабораторный опыт, контроль *Fusarium graminearum* при недостаточной дозировке



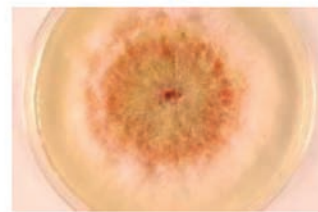
100% дозировка



75% доза



50% доза



контроль

точной настройки и калибровки оборудования, выбора оптимальной рецептуры и постоянного контроля качества. Весь этот комплекс мероприятий позволит получить идеальное нанесение препарата на семена в нужной дозировке.

Наши технические эксперты обязательно выезжают к клиентам на первые обработки и запуск протравочного оборудования.

С помощью экспресс-анализа с использованием специального оборудования - SLAK-анализатора - контролируется качество и полнота обработки семян прямо на месте, в условиях хозяйства. Главная задача технического эксперта - выявить и устранить возможные ошибки в самом начале обработки. Опытный специалист на месте проконсультирует операторов, как правильно откалибровать и настроить технику.



➤ Выявить и исправить ошибки в начале обработки.



МИКРОЭЛЕМЕНТЫ ДЛЯ ПШЕНИЦЫ

В связи с ростом урожайности и увеличением выноса различных элементов из почвы значительно повысилась роль микроэлементов. Бор, медь, марганец, цинк, молибден, кобальт и др. являются катализаторами многих ферментных процессов в растительной клетке, улучшают обмен веществ и положительно влияют на урожай и качество зерна. Используют их для предпосевной обработки семян или при внекорневой подкормке пшеницы.

Есть два обстоятельства, которые обуславливают включение в систему удобрения внесения микроэлементов: первое - это уменьшение их поступления в почву, второе - интенсивные технологии выращивания. Раньше потребность в микроэлементах удовлетворялась внесением перегноя и минеральных макроудобрений. Ныне используются высококонцентрированные удобрения, которые не содержат микроэлементов, а внесение органических удобрений резко уменьшилось. Поэтому появилась потребность во внесении микроудобрений.

При формировании низких уровней урожайности зерна (20-30 ц/га) на большинстве типов почв ограничивающим фактором роста продуктивности является недостаточное обеспечение макроэлементами. Выращивание высоких урожаев по интенсивной технологии базируется на внесении значительно больших норм минеральных удобрений, которые перестают быть ограничивающим фактором. Дальнейший рост урожайности уже зависит от элемента питания, имеющегося в минимуме (рис. 1). Часто

недостаток нескольких граммов одного из необходимых микроэлементов может ограничить усвоение других питательных элементов и остановить дальнейший рост урожайности даже на высоких фонах ОТК. При высоких нормах КРК резко увеличивается скорость и продолжительность усвоения микроэлементов. Микроэлементы не могут быть заменены другими питательными веществами.

Необходимо учитывать и экологические аспекты. При внесении высоких норм минеральных удобрений значительная часть КРК не может усваиваться культурой, поскольку теряется, вымывается из почвы, загрязняя окружающую среду.

Итак, применение микроэлементов имеет двойную пользу:

- повышение урожайности и качества продукции;
- уменьшение отрицательного влияния интенсивных технологий на окружающую среду.

При наличии необходимого количества микроэлементов растения синтезируют полный спектр ферментов, позволяющих интенсивнее использовать энергию, воду, элементы питания для формирования высокой урожайности. Микроэлементы способствуют развитию мощной разветвленной корневой системы, что обеспечивает более полное усвоение растениями питательных элементов из почвы. Повышается устойчивость растений к засухе, холоду, поражению болезнями.

Доступность макро- и микроэлементов зависит от типа почвы, содержания питательных элементов, реакции почвенного раствора. Микроэлементы в форме неорганических солей доступ-

ны для растений в очень незначительных количествах и преимущественно на кислых почвах, лишь молибден усваивается на щелочных (рис. 2 - справа).

Важнейшие микроэлементы для озимой пшеницы - марганец, медь, железо, цинк и др.

МАРГАНЕЦ (Mn)

Влияет на течение процессов фотосинтеза, дыхания, синтеза белков, углеводов и азотного обмена. Входит в ферментные системы, регулирующие обменные окислительно-восстановительные процессы в растениях. Регулирует образование ростовых гормонов и усвоение железа, что влияет на формирование хлорофилла. Улучшает использование растениями как нитратного, так и аммонийного азота. Способствует синтезу и повышению содержания сахаров в листьях озимой пшеницы, обеспечивая высокую морозо- и зимостойкость, увеличивает урожайность. Больше всего усваивается марганец от фазы кущения до колошения. Необходимо уже в начале вегетации, обеспечивая формирование высокоурожайного типа растений.

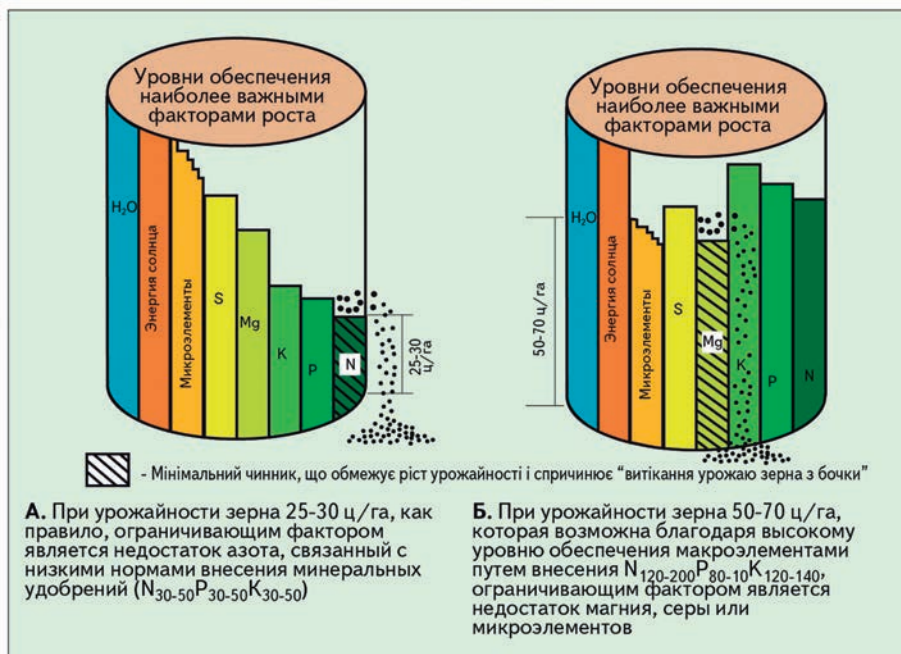
Внесение высоких норм минеральных удобрений по интенсивной технологии выращивания озимой пшеницы приводит к недостатку марганца. Препятствуют его усвоению низкая влажность воздуха, низкая температура почвы, пасмурная погода. Недостаток марганца наблюдается на почвах с нейтральной или щелочной реакцией, на кислых почвах доступность марганца высокая (рис. 2).

МЕДЬ (Cu)

Входит в состав ферментов, активизирует углеводный и белковый обмен. Положительно влияет на фотосинтез и синтез белка. Играет большую роль в формировании генеративных органов. Влияет на развитие и строение клеток растений, повышает стойкость к грибковым и бактериальным болезням, полеганию, засухе- и жароустойчивость, зимостойкость растений. Способствует лучшему усвоению азота. Наибольшее количество меди усваивается растением от фазы кущения до колошения. При недостатке этого элемента тормозится рост генеративных органов, уменьшается интенсивность фотосинтеза. Недостаток меди обуславливается высокими нормами минеральных удобрений, известкованием почв, высокими температурами почвы и воздуха. Пшеница очень чувствительна к недостатку меди, в особенности при повышении нормы внесения азотных удобрений до 90-120 кг/га и более.

БОР (B)

Выполняет важную функцию в син-



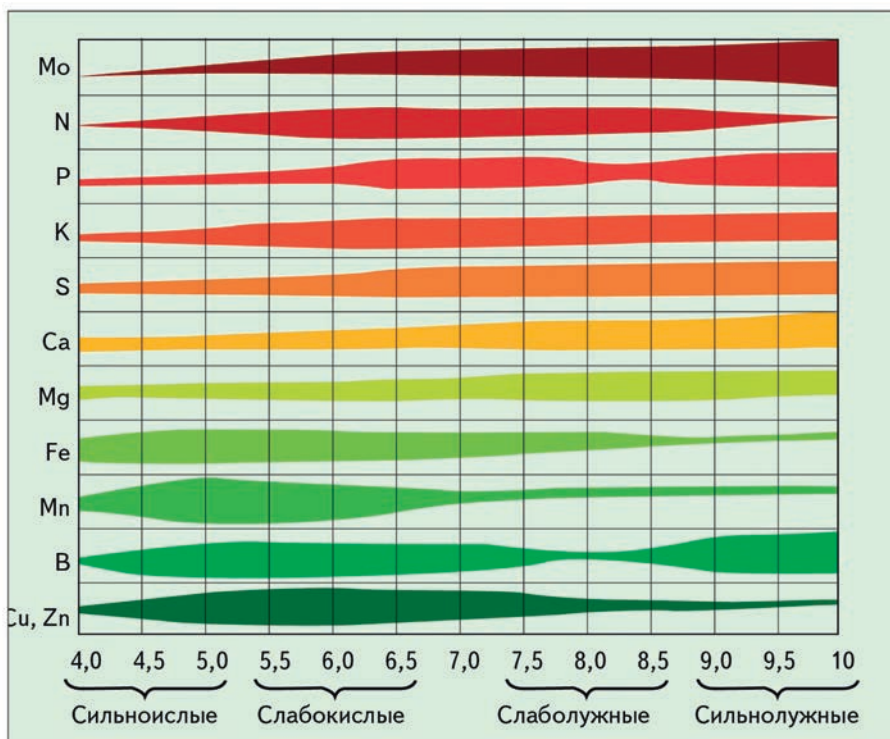


Рис. 2. Доступность для растений элементов минерального питания из почв различной кислотности (по Ю.А. Злобин, 2004).

тезе углеводов, их преобразовании и переносе, а также в окислительно-восстановительных процессах, белковом и нуклеиновом обмене, синтезе стимуляторов роста, предопределяет активность ферментов, осмотические процессы, накопление в растениях витаминов. Способствует синтезу хлорофилла и ассимиляции CO₂. Влияет на формирование цветков, опыление, на развитие точки роста, на рост и развитие корневой системы, в особенности молодых корней, формирование семян. Повышает засухо- и солеустойчивость. Почти не перемещается из нижней части растения к точке роста, то есть не поддается повторному использованию. Недостаток бора усиливается при чрезмерном внесении азотных, калийных удобрений и извести. Борное голодание сопровождается нарушением углеводного и белкового обмена.

ЦИНК (ZN)

Принимает участие во многих физиологических процессах, протекающих в растении, в частности в фотосинтезе, синтезе аминокислот, хлорофилла, органических кислот, витаминов и т.п., в окислительно-восстановительных процессах, обмене углеводов, липидов, фосфора, серы. Способствует накоплению фитогормона ауксина; необходим для роста междоузлий. В ионной форме влияет на вязкость цитоплазмы. За счет стабилизации дыхания при изменении температурных условий повышает жаро-, засухо- и морозостойкость растений, содержание белка, устойчивость к поражению болезнями.

Препятствуют усвоению цинка высокие нормы азота, фосфора и извести, низкая температура почвы.

МОЛИБДЕН (MO)

Принимает участие в синтезе аминокислот и белков, регулирует процесс трансформации азота в растении, активизирует окислительно-восстановительные процессы в растениях, принимает участие в углеводном обмене и обмене фосфорных соединений, синтезе витаминов и хлорофилла. Способствует усвоению азота и фосфора, улучшает питание растений кальцием, усвояемость железа. Повышает содержание белка в продукции. В особенности эффективно применение молибдена на кислых почвах (рис. 2).

ЖЕЛЕЗО (FE)

Микроэлемент, который потребляется растениями в наибольшем количестве; выносятся от 0,6 до 9,0 кг/га. Играет важную роль в окислительно-восстановительных реакциях как компонент ферментов, обеспечивает синтез хлорофилла (без железа хлорофилл не синтезируется). Недостаток железа приводит к уменьшению интенсивности фотосинтеза, на молодых растениях появляется хлороз. Имеет большое значение для прохождения процессов дыхания. Отличается фунгицидными свойствами. Препятствует усвоению железа высокая влажность почвы.

КОБАЛЬТ (CO)

Активизирует работу многих ферментов, способствует нормальному об-

мену веществ в растениях, увеличивает содержание хлорофилла и белка, повышает интенсивность дыхания. Активно участвует в окислительно-восстановительных реакциях, стимулирует биосинтез нуклеиновых кислот. Положительно влияет на озимую пшеницу на почвах, близких к нейтральным.

МИКРОУДОБРЕНИЯ В КОМПЛЕКСЕ

В интенсивных технологиях высокую эффективность обеспечивают комплексные микроудобрения, которые содержат макро- и микроэлементы на хелатной основе. Они применяются для внекорневой (листовой) подкормки как дополнение к существующей системе удобрения.

Что дает использование внекорневой листовой подкормки комплексными микроудобрениями:

- быстро и эффективно удовлетворяются физиологические потребности растений в макро- и микроэлементах;
- оптимизируется минеральное питание растений и корригируется биогенными элементами несбалансированный состав почвы;
- стимулируются биохимические процессы в растениях, что способствует полной реализации их потенциальной урожайности.

Агрохимические преимущества комплексных микроудобрений перед традиционными минеральными удобрениями:

- химически чистые и экологически безопасные удобрения, обеспечивающие получение экологической продукции;
- коэффициент использования растениями биогенных элементов из удобрения составляет 80-95%;
- повышают толерантность растений к стресс-факторам, возникающим вследствие действия пестицидов, неблагоприятных погодных условий, болезней и т.п.;
- повышают урожайность культур и улучшают качество товарной продукции;
- используются вместе с пестицидами, не изменяя их действующее вещество;
- применяются в растворах с широким интервалом pH;
- радиопротектор.

В. ГОШКО



ГИБРИДЫ ПОДСОЛНЕЧНИКА ДЛЯ РОССИИ И КАЗАХСТАНА

Гибриды подсолнечника, созданные в научно-производственном объединении «Алтай» имеют высокий потенциал урожайности и хорошие адаптивные* свойства.

*адаптивные свойства включают в себя устойчивость к изменчивости климатических условий и болезням.

ВСЕГДА В ПОИСКЕ ЛУЧШИХ

В 2019 году компания «СибАгроЦентр» представила аграриям свои высокопродуктивные гибриды подсолнечника Синтез и Союз. В 2020 году переданы на госсортоиспытания еще два гибрида подсолнечника. Семеноводческая работа в компании ведется с 2002 года по классической методике ВНИИМК, признанной лучшей в мире. Для селекционной и исследовательской работы в 2011 году на базе предприятия было создано научно-производственное объединение «Алтай».

Компания ежегодно закладывает более 150 опытных участков в разных агроклиматических зонах. Только таким образом можно воочию увидеть семеноводческие достижения других компаний, достоверно узнать результаты урожайности сортов и гибридов, сравнить, выбрать и предложить партнерам действительно лучшее.

После нескольких лет испытаний и тщательного анализа специалисты «СибАгроЦентра» предлагают партнерам только те сорта и гибриды, которые показывают себя наилучшим образом в конкретных условиях.

ТЕСНАЯ СВЯЗЬ С АГРАРИЯМИ И ПЕРЕРАБОТЧИКАМИ

«СибАгроЦентр» работает в постоянном контакте как с сельхозтоваропроизводителями, так и с переработчиками товарной продукции, и хорошо знает потребности всех участников рынка.

Аграрии хотят, чтобы все вызревало, давало хороший урожай и прибыль. Переработчикам нужно, чтобы сырье было отличным качеством: с высоким содержанием масла, если речь идет о масличных сортах, и крупны-



Ориентируясь на достижения лидеров селекционно-семеноводческой отрасли, селекционеры НПО «Алтай» создают более урожайные гибриды подсолнечника с высоким содержанием масла, приспособленные к определенным агроклиматическим условиям

ми эстетичными семянками, если речь о кондитерских. Закупщики регулярно интересуются контактами хозяйств, приобретавших семена определенного гибрида или сорта.

тов подсолнечника состоит в том, что «СибАгроЦентру» приходится конкурировать с лучшими российскими и зарубежными компаниями. Это здоровая конкуренция, от которой выигрывают аграрии.

«СибАгроЦентр» работает в постоянном взаимодействии с ведущими научными учреждениями России: МСХА им. К.А. Тимирязева, Всероссийским НИИ масличных культур, Сибирским НИИ кормов, Федеральным исследовательским центром института цитологии и генетики Сибирского отделения РАН, Федеральным Алтайским научным центром агробιοтехнологий и другими.

Так, переработчики проявляют повышенный интерес к подсолнечнику Алей (собственной селекции «СибАгроЦентра») из-за его высокой масличности, которая достигает 54-56%, и к новым гибридам Синтез и Союз, которые также отличаются высокой масличностью.

Среди кондитерских сортов жарщики и фасовщики отдают предпочтение сорту Алтай. Зная требования переработчиков, особое внимание при выведении этого сорта селекционеры уделяли крупности, вкусовым и эстетическим качествам семян.

Оперативно реагируя на требования рынка товарного подсолнечника, компания «СибАгроЦентр» предлагает аграриям именно те гибриды и сорта, которые будут востребованы у переработчиков.

НА УРОВНЕ ВЫСШИХ СТАНДАРТОВ

Мотивация для создания новых гибридов и сор-

приспособленные к определенным условиям, с высоким содержанием масла, гибриды подсолнечника.

Начало современной селекции подсолнечника было положено в Советском Союзе. Общеизвестный факт: абсолютно во всех современных сортах и гибридах российской и зарубежной селекции присутствуют гены советских сортов.

Одним из основных условий получения высоких урожаев является технология возделывания. Применение интенсивных технологий при возделывании российских сортов и гибридов позволяет получать такие же высокие результаты, как у зарубежных аналогов.

Нет смысла отрицать тот факт, что у аграриев есть некий кредит доверия к иностранной продукции, в том числе семенам (чему способствовал развал Советского Союза в конце 80-х и «лихие» 90-е). Но уже много лет, в опытах и производстве российские селекционеры доказывают, что российские гибриды и сорта подсолнечника не уступают иностранным, а в ряде случаев даже превосходят их!

Уникальность селекционно-семеноводческой компании «СибАгроЦентр» именно в том, что здесь не только создают гибриды подсолнечника,



Семена новых, высокопродуктивных гибридов селекции научно-производственного объединения «Алтай»: СИНТЕЗ, СОЮЗ, АТОМ, ЮНИОН уже можно приобрести по специальной цене от 5000 руб/п.е. для широких производственных испытаний. Потенциальная урожайность 40-45 ц/га.



В компании «СибАгроЦентр» работают две современные высокотехнологичные линии по инкрустации семян и упаковке в бумажные мешки «Евростандарт». По просьбам наших партнеров, для импортирования семян подсолнечника за рубеж, информация на мешках теперь дублируется на английском языке.

наилучшим образом адаптированные к условиям полей России и Казахстана, но и реализуют семена французской компании RAGT, понимая, что аграрии должны иметь выбор из самых лучших предложений на рынке как российской, так и европейской селекции. **Потому что лучшая реклама – высокие урожаи на полях партнеров!**

Компания ежегодно закладывает более 150 опытных участков в разных агроклиматических зонах. Только таким образом можно воочию увидеть семеноводческие достижения других компаний, достоверно узнать результаты урожайности сортов и гибридов, сравнить, выбрать и предложить партнерам действительно лучшее.

ФРАНЦУЗСКИЕ ГИБРИДЫ В АЛТАЙСКОМ КРАЕ

Более 10 лет в ведущих хозяйствах Алтайского края и Казахстана возделываются гибриды подсолнечника и кукурузы RAGT Semences, которые по праву считаются одними из лучших в мире. Ежегодно с 2010 года компания «СибАгроЦентр» ведет наблюдение на опытных участках за различными гибридами RAGT, сравнивает их с лучшими зарубежными и российскими аналогами, выбирает наиболее подходящие.

RAGT Semences – это семейная компания, основанная в 1919 году, достижения селекции в которой передаются из поколения в поколение, от отца к сыну. Они проверены временем.

В штате компании 300 селекционеров и технологов, из них 80 инженеров и докторов наук. В их распоряжении 17 исследовательских станций, расположенных по всей Европе; 63 экспериментальные станции; 280 тысяч сортоиспытательных участков; лаборатории для проведения различных видов исследований.

Французские гибриды хорошо себя показывают на алтайских полях, и партнеры знают об этих достижениях. В феврале 2020 года международный директор компании RAGT Semences, Патрик Грегуар специально приехал на Алтай, чтобы познакомиться с аграриями, которые успешно возделывают гибриды RAGT в России и Казахстане. Мероприятие организовала компания «СибАгроЦентр», которая является представителем RAGT Semences в Алтайском крае и Казахстане. Результатом мероприятия стали новые контракты на поставку семян и расширение географии возделывания гибридов RAGT.

С 2001 года в конкурсных сортоиспытаниях гибриды RAGT Semences стабильно находятся в лидерах по урожайности среди более чем 80 лучших сортов и гибридов ведущих отечественных и зарубежных селекционно-семеноводческих компаний. Специалисты «СибАгроЦентра» тщательно выбирают наиболее подходящие гибриды из линейки RAGT по продуктивности и группе спелости. На момент уборки влажность этих гибридов составляет в среднем по годам 8-10%. Это подчеркивает целесообразность их возделывания в Алтайском крае и Казахстане.

К примеру, в условиях сильной засухи в 2012 году (60 мм осадков за период вегетации) Иоллна дала



Гибрид Волльф (RAGT Semences, Франция). Потенциальная урожайность 45 ц/га, масличность более 50%.

20,5 ц/га, Веллокс – 20,9 при уборочной влажности 7-7,5%. Это максимальные результаты среди 48 сортов и гибридов отечественных и зарубежных компаний, прошедших испытания!

В 2019 году, при 110 мм осадков, гибриды Волльф и Веллокс показали лучшие результаты урожайности среди 29 сортообразцов (27,2 и 26,7 ц/га соответственно).

Максимальную урожайность гибриды показали в хозяйствах Казахстана, Омской области, Алтайского края РФ: 35-40 ц/га.

Информацию об успешном возделывании гибридов и сортов подсолнечника можно получить у регионального представителя компании «СибАгроЦентр» по Республике Казахстан +7-923-165-55-99 (есть WhatsApp).



В феврале 2020 года международный директор компании RAGT Semences, Патрик Грегуар специально приехал на Алтай, чтобы познакомиться с аграриями, которые успешно возделывают гибриды RAGT в России и Казахстане.

Уникальность селекционно-семеноводческой компании «СибАгроЦентр» именно в том, что здесь не только создают гибриды подсолнечника, наилучшим образом адаптированные к условиям России и Казахстана, но и реализуют семена французской компании RAGT, понимая, что аграрии должны иметь выбор из самых лучших предложений на рынке.

НАШИ ПАРТНЕРЫ - БОЛЕЕ 500 СЕЛЬХОЗПРЕДПРИЯТИЙ И АГРОХОЛДИНГОВ РОССИИ И КАЗАХСТАНА!



Селекционно-семеноводческая компания «СибАгроЦентр»
Россия, Алтайский край, г. Рубцовск, Угловский тракт, 67Д
+7 (385-57) 4-07-17, +7-923-165-5599 (WhatsApp)
www.sibagrocentr.ru; e-mail: sibagrocentr@mail.ru



ОРГАНИЗУЕМ ОПЕРАТИВНУЮ ДОСТАВКУ В ЛЮБОЙ РЕГИОН!

СОРТА И ГИБРИДЫ ПОДСОЛНЕЧНИКА • КУКУРУЗА • ЛЁН • РАПС • ТРАВЫ

Труд земледельца – самый благодарный на земле. Труд земледельца – это не копание в земле, пусть даже с помощью самой современной техники. Высокие стабильные урожаи зачастую рождаются как плод управленческих и технологических решений высшего пилотажа. Но как же он, порою, бывает тяжел и неблагодарен. Работая в зоне рискованного земледелия, мы постоянно сталкиваемся с жесткой нехваткой осадков, перепадами температур, давлением сорняков и болезней. И главная проблема в том, что у хлебороба очень мало действенных инструментов для того, чтобы противостоять стрессовым факторам при выращивании культуры, в которую вложено столько сил и средств.

СЕМЕНА – ГЛАВНЫЙ РЕЗЕРВ

Хозяйствам Казахстана нужны хорошие урожаи, несмотря на все погодноклиматические и экономические вызовы. В каждой стране, каждом хозяйстве так или иначе пытаются найти резервы для повышения производительности, обеспечения устойчивого развития. Практически все, что можно сделать в плане почвообработки, системы питания и защиты ведущими агропроизводителями уже задействовано.

И на новом витке технологического развития пришла на помощь народная мудрость: «Что посеешь, то и пожнешь». Да, в XXI веке мы приходим к пониманию: огромный резерв для развития производства содержится в семенной сфере. Хозяйственная практика свидетельствует, что основа для повышения продуктивности и качества урожая, повышения рентабельности таится именно в семенах.

ВЗГЛЯНУТЬ В СУТЬ ВОПРОСА

Хозяйство «ШУЙСКОЕ-XXI» из Акмолинской области известно своим высоким уровнем земледелия. Здесь имеют возможность выбирать наиболее качественный посевной материал из имеющегося на рынке. Но отвечают ли эти семена современным потребностям, способны ли они максимально реализовать потенциал культуры, того или иного сорта/гибрида?

РЕШЕНИЕ ЕСТЬ!

Оказалось, что ответ на этот жизненно важный для каждого хозяйства вопрос есть - и его предоставил выдающийся конструктор из Украины Леонид Васильевич Фадеев. Лучшие семена – это специально отобранные и подготовленные по уникальной технологии сильные семена. Надо отметить, что «ШУЙСКОЕ-XXI» уже располагало современной технологической линией по очистке семян. Но это новое оборудование в сравнении с зерноочистительным комплексом с щадящей пофракционной технологией не просто морально устарело – оно устарело агрономически и экономически.



НЕ УДОБРЯЙТЕ ЗЕМЛЮ СЕМЕНАМИ!

ЛУЧШЕМУ ЗАВОДУ БЫТЬ!

После переговоров со специалистом ТОО «АГРОКОМ СЕРВИС», проработки проекта, было оперативно принято решение – новому семенному заводу быть! Первому на территории Казахстана. Суть щадящей пофракционной технологии – это выделение семян, которые способны дать наилучший урожай даже в самых неблагоприятных условиях. То есть, семян выполненных, более тяжелых при их одинаковых размерах, не имеющих микро- и макротравм.

СИЛЬНЫЙ ЭФФЕКТ

На выходе сильные семена позволяют обеспечить точный высев, получить дружные выровненные всходы, равномерное развитие растений, одновременное созревание и повышение урожайности. То есть, сильные семена – это надежный путь повышения урожайности без ущерба для плодородия почвы и снижения химической нагрузки

на нее. И в итоге, это уменьшение бремени затрат для хозяйства - при возрастании экономической отдачи и устойчивости производства. Как оказалось, эта технология очень важна для мягкой яровой пшеницы. А поле – настоящий критерий качества. Эти равнокачественные отборные семена обеспечили дружные мощные всходы, которые, несмотря на сильнейшую засуху, дали достойный урожай. В этом сложнейшем году урожайность на отдельных полях составила 18-19 ц/га, а в среднем составила 15 ц/га, что значительно превышает результат по району.

ИСТИНА В ЗЕРНЕ

При этом глобальных изменений в технологии не было: та же техника, та же обработка почвы, система питания и защиты. А осадков было даже меньше, чем в прошлом году. Единственное новшество, которое обеспечило подъем урожайности при крайне неблагоприят-

ных условиях — семена.

И те хозяйства, которые работают по соседству, видели результат. Опытные специалисты удивлялись тому, какой потенциал открывает щадящая пофракционная обработка.

ЗЕРНО – ЖИВОЕ СУЩЕСТВО

Как говорит Леонид Фадеев: «Ни один семенной завод не производит семян - семена производит поле. Мы только научились выделять самые сильные и продуктивные». Зерно - это не просто сыпучий материал, а живое существо — и требует соответствующего к себе отношения. Можно, конечно, сыпучий материал очистить от мусора, залить химией, засыпать землей - и ждать у поля урожай. Но много ли вы дождетесь? Не будет настоящих стабильных результатов без умного и уважительного отношения к земле, к семенам будущего урожая.

ПРИНЦИПАЛЬНАЯ НОВИЗНА

Что отличает подходы, технологию и оборудование для пофракционной щадящей технологии от работы других мировых производителей? Ответ простой и наглядный: высокие критерии и показатели, недостижимые на оборудовании других компаний. Дело в том, что в этой сфере, по большому счету, с 60-х годов прошлого века практически ничего не изменилось, кроме окраски. И это вовсе не шутка. Да, достигнут прогресс в сфере автоматизации и компьютеризации — но это лишь дополнительные опции, которые не меняют положения дел. Даже суперсовременное оборудование по-прежнему бьет зерно, травмирует в процессе транспортировки. И мы видим, что отношение к зерну пшеницы как к сыпучему материалу, оборачивается громадными потерями в урожайности. Лучшие мировые производители не способны качественно работать с «дешевыми» массовыми культурами типа пшеницы, которая, к тому же, требует очень сжатых сроков



Л.В. Фадеев – ученый, кандидат технических наук, доцент, автор «Щадящей пофракционной технологии»

подготовки семян. Да, приемлемое качество достигается на супердорогих семенах рапса, кукурузы или подсолнечника. Но это очень затратно.

В ПЯТЬ РАЗ ЛУЧШЕ

Иногда говорят, что семена, подготовленные по пофракционной щадящей технологии, в пять раз луч-

ше. И это не такое уж преувеличение, по крайней мере, что касается уровня потерь посевного материала в начале вегетации. Все агрономы знают о большой разнице между всхожестью в лабораторных условиях и полевых. При лабораторной всхожести на уровне стандарта в 92%, хорошо, если на поле взойдет 70-80% обычных семян. Агрономы делают на это поправку, не зная: где взойдет гуще, где реже, а где вовсе ничего не взойдет. А сильные семена дают стандартную лабораторную всхожесть в районе 98-100% - и на поле дадут хорошие всходы 92-95% зерен (что-то попробуют на зуб вредители и т. д.).

НЕ УДОБРЯЯ ЗЕМЛЮ СЕМЕНАМИ

В целом, разница всхожести между обычными и сильными семенами составляет 15-30%. А это громадная цифра! Как говорит Леонид Фадеев: «Пожалейте себя и свой труд, не удобряйте землю семенами!». Зарывать в землю почти треть семян, которые заведомо не взойдут — это преступление перед здравым смыслом и перед самим хозяйством. Ведь на них потрачены большие деньги и ресурсы: учтите только затраты на очистку, протравливание, логистику, посев. Мы, фактически, выбрасываем зерно, в которое вложено столько денег и труда. А это ведь не мусор, а хорошее товарное зерно. Его просто необходимо отделить по современной щадящей пофракционной технологии - и выгодно продать.

СИЛЬНЫЕ СЕМЕНА – ЭТО:

1. **Прибавка урожайности.** Сильнее семена - выше потенциал продуктивности! За счет этого прибавка урожая может составлять около 20%.
2. **Отборные по ключевым параметрам:** не травмированные, крупные, откалиброванные, тяжелые, качественно обработанные.
3. **Исключение внутривидовой конкуренции.** Семена, строго откалиброванные по размеру и по плотности, конкурируют с сорняком, а не между собой.
4. **Высокая энергия и всхожесть** — залог выживания в неблагоприятных условиях. Сильные семена дают возможность без особого риска выполнить посев в недостаточно прогретую землю при более широком диапазоне глубины сева в зависимости от увлажнения почвы.
5. **Дружные всходы.** Семена прорастают и созревают одновременно. На момент уборки нет недозревших или перезревших растений.
6. **Снижение затрат на посевной материал.** Посевная норма всегда считается в шт/га, а не в килограммах. Надбавка на полевую схожесть - nepозволительная роскошь.
7. **Снижение непроизводительных затрат.** Хозяйство не тратит ресурсы (очистка, протравливание, хранение и доставка на поле) на семена, которые заведомо не взойдут.
8. **Дополнительная выгода от продажи товарного зерна.** Вы не удобряете семена земли (надбавка на полевую схожесть), а имеете возможность реализовать их, как хорошее товарное зерно.
9. **Прочный фундамент урожая.** Сея некачественные семена, мы лишаем все последующие агрооперации смысла. Закон Либиха применим не только к питанию растений, а ко всему процессу выращивания культуры.



АГР КОМ СЕРВИС

ТОО «Агроком Сервис»
 agrocoms@list.ru, +7 777 259 76 30,
 тел. в Украине: +3 8097 062 41 94

САФЛОРОВОЕ МАСЛО. СВОЕ, ЖАМБЫЛСКОЕ, НО СДЕЛАННОЕ ДЛЯ ДРУГИХ

В Жамбылской области такая весьма продуктивная культура, как сафлор давно перестала считаться нетрадиционной. В этом регионе под него отведено 53 тысячи гектаров. Действуют пять цехов, занимающихся производством сафлорового масла.

Однако, несмотря на внушительный объем производства, на местных рынках, аптеках и даже крупных супермаркетах сафлоровое масло не найти. Производители преимущественно отправляют продукцию на экспорт, удовлетворяя спрос только зарубежных потребителей. Жамбылский потребитель в отличие от, например, американского или европейского, зачастую еще и не знает не то что о пользе – просто о существовании такого продукта, как сафлоровое масло.

К сожалению, выращенный в наших краях и переработанный в наших цехах, сафлор приносит пользу не нам, а иностранцам и жителям других регионов Казахстана. Зарубежные партнеры охотно закупают в Жамбылской области и масло, и сырье.

Отмечу, что сафлор обладает множеством полезных свойств, по сути, это целый кладезь того, что помогает человеку быть здоровым. В масле его семян содержатся омега-6 жирные кислоты, пальмитиновая, олеиновая, стеариновая, арахидоновая и миристиновая жирные кислоты, халконовые гликозиды, производные серотонина, витамины группы К и Е. Например, линолевая кислота, а также другие полиненасыщенные жирные кислоты, находящиеся в семенах сафлора, снижают холестерин в крови, что помогает бороться с инфарктом миокарда, осложнениями тромбоза, атеросклерозом и ишемической болезнью.

Кроме того, употребление сафлорового масла помогает бороться с



лишним весом, дает омолаживающий, желчегонный и мочегонный эффект, полезно при заболеваниях нервной системы, для повышения иммунитета, а также при сердечно-сосудистых заболеваниях и онкологии.

В Китае сафлоровое масло продается в аптеках, как лекарство. Там его широко используют и в косметологии, применяют для подтяжки кожи, лечения купероза и покраснений, а также в качестве заживляющего средства. Из масла семян изготавливают антивозрастные крема, солнцезащитные лосьоны, бальзамы и шампуни для сухих волос. Из шелухи семян китайцы изготавливают прессованную мебель. В Турции из соцветий сафлора делают шафран.

Вместе с тем, всю надземную часть растения можно использовать в животноводстве, зеленую массу – на силос, некондиционные семена – на корм птицам. Отходы, получаемые после выжимки масла – жмых, идут на корм скоту. Очевидно, что это безотходное производство.

Сельхозтоваропроизводители региона давно поняли, что сафлор выгодно выращивать в Жамбылской области, периодически испытывающей засуху. Даже в засушливых условиях его урожайность превышает урожайность зерновых в 2-2,5 раза. Он хороший предшественник, его введение в севооборот способствует прерыванию цикла специфических болезней и вредителей злаковых культур. К почвам сафлор нетребователен, нормально переносит засоление, экономно расходует почвенную влагу. То есть в экономический целесообразности выращивания сафлора сомневаться не приходится.

В Жамбылской области в последние годы отмечается устойчивая тенденция расширения посевов масличных культур. Они занимают 56 тысяч гектаров, под сафлор отведено примерно 53 тысячи гектаров. Его культивируют во всех районах области, кроме Мойынкумского, из-за специфики района. Предпочитают выращивать сафлор сорта «Акмай», адаптированный к условиям здешнего климата. Так, местные аграрии получают стабильный урожай маслосемян с содержанием масла не менее 14%.

По данным областного управления сельского хозяйства, в прошлом году местными земледельцами было получено около 40 тысяч тонн сафлора, в текущем году достигнуты почти такие же показатели.

Казалось бы, заготовленного сырья вполне хватит, чтобы обеспечить работой существующие маслоцеха, однако на деле обстоит совсем другая ситуация. Попробуем разобраться в том, что происходит.

В области работают пять цехов по переработке этого продукта – в Байзакском, Жуалынском, Шуском, Рыскуловском и Меркенском районах. Они экспортируют сафлоровое масло в десятки стран. Однако на внутреннем рынке их продукцию не найти. Все эти предприятия ориентированы на экспорт. В прошлом году ими было произведено 973,4 тонны сафлорового масла на сумму 356,5 миллиона тенге.

Сегодня мощности всех этих предприятий загружены минимально. Это связано с дефицитом сырья, используемого для выпуска масла.

К примеру, в Байзакском районе небольшой цех ИП «Есенбаев» ►





Самоходные опрыскиватели Apache (США)

- Широкий модельный ряд с различными вариантами мощности двигателя, объема бака и ширины штанги
- Исключительно механический привод для максимальной производительности, легкости, надежности и доступности сервисного обслуживания
- Индивидуальный пофорсуночный контроль
- Система автоматического выравнивания штанги и компенсации углов при поворотах
- Автоматическая поддержка давления и размера капли для исключения перекрытия и двойной обработки

Марата Есенбаева в год может перерабатывать 10 тысяч тонн сафлора. Однако сейчас из-за дефицита сырья, оборудование простаивает, предприятие работает лишь на 49 процентов, выпуская всего 800 тонн.

По словам руководителя предприятия, жамбылские фермеры не заинтересованы продавать маслосемена местным переработчикам. Вот и приходится им закупать сырье на внешнем рынке, где также наблюдается усиленная конкуренция.

Проектная мощность другого цеха ИП «Мамедов» Меркенского района составляет 2500 тонн, но фактически цех сейчас работает всего на 11 процентов. Похожая ситуация складывается и в ИП «Токеев» Т. Рыскуловского района. Цех по большей части простаивает.

При стабильном обеспечении сырьем предприятия по производству растительного масла ТОО «Агропрод хлебснаб» Жуалынского района, этот цех может перерабатывать до восьми тысяч тонн в год. Но сейчас наблюдается дефицит сырья для производства масла, и это предприятие вынуждено работать всего на 37 процентов. В нынешнем году «Агропрод хлебснаб» принял всего 2000 тонн маслосемян, из них было переработано 25 процентов. Полученное масло реализовали в Туркестанской области.

- За год мы получаем 450 тонн растительного масла. Продукцию возим в Китай, иногда перекупщикам отдаем. Чтобы производственные мощности не простаивали, нам приходится закупать сырье в других регионах, в среднем по 115 тенге за килограмм. Чтобы увеличить загрузку производственных мощностей цеха нам нужно самим выращивать сафлор. Для этого требуется земля, около пяти тысяч гектаров. Местное масличное сырье мы не используем в работе, так как наши фермеры предпочитают искать покупателей извне, - рассказывает директор ТОО «Агропрод хлебснаб» Жаксыбек Касымбеков.

ТОО «KAZ-IR-AGRO» был запущен девять лет назад. Он ориентирован исключительно на переработку сафлора. Компания специализируется на выращивании сафлора, производстве сафлорового масла и жмыха. Завод работает на высокотехнологичном современном оборудовании германского производства, которое позволяет получать масло методом холодного отжима. В таких условиях полностью сохраняются натуральный аромат, вкус и все биологически ценные компоненты.

Сегодня завод загружен лишь на 40 процентов, при проектной мощности — 10 тысяч тонн в год, перерабатывает лишь 2500 тонн маслосемян. Почти вся продукция экспортируется в зарубежные страны, такие как Ки-



тай, Чехия, Германия, Нидерланды, Россия, Узбекистан, Япония. На рынке Казахстана шуское сафлоровое масло представлено только в специальных эко-магазинах, по цене не ниже 4500 тенге за литр.

Цех имеет возможность принимать сырье круглогодично, практически с поля без предварительной очистки. Предприятие располагает собственным цехом, хлебоприемным пунктом, оборудованным для хранения и обработки зерновых и масличных культур, а также сельскохозяйственной техникой. Также имеется пять тысяч посевных земель, предназначенных для выращивания сельскохозяйственных культур. Предприятие планирует расширить ассортимент выпускаемой продукции. В скором времени, кроме сафлорового, цех будет производить подсолнечное масло.

- Сырье жамбылских сельхозтоваропроизводителей соответствует всем технологическим требованиям. Мы вполне можем обеспечить для земледельцев гарантированный сбыт, вот только аграрии не идут нам на встречу. С тех пор как отменили субсидии, основной объем местных маслосемян направляется на экспорт. Конечно, это сказало и на нашей работе. Только представьте, в прошлом году мы переработали 6172 тонны сырья, произвели 1469 тонн готовой продукции, загрузка предприятия составляла 95 процентов. Как только субсидии отменили, мы потеряли практически всех местных поставщиков сырья. Мы, как и они понесли убытки, - сетует заместитель генерального директора ТОО «КазИрАгро» Марина Фетисова. - Основную часть сырья нам приходится приобретать в России, 10 процентов — в Алматинской области, и только три процента — в Жамбылской. С нами

сотрудничают всего пять крестьянских хозяйств, которые, несмотря на отсутствие субсидий, ежегодно поставляют нам сырье. Возимого импортного сырья недостаточно. И за рубежом есть свои крупные перерабатывающие предприятия, на сырье везде большой спрос. Для реализации сырья местным переработчикам, государству необходимо вернуть меры государственной поддержки, а именно субсидии для фермеров.

Напомню, до 2016 года за гектар подсолнуха выплачивалось до 67 тысяч тенге. Затем было принято решение о субсидировании конечной продукции. Таким образом, был обеспечен сбыт на перерабатывающие предприятия. За тонну семян господдержка составляла 15 тысяч тенге. Сейчас лишь предусмотрены субсидии на приобретение минеральных удобрений (50 процентов), гербицидов (50 процентов), техники.

Марина Фетисова считает, что при реализации сафлорового масла нужно ориентироваться не только на зарубежный, но и на местный рынок, но утверждает, что попасть на наш рынок непросто. По ее словам, сафлоровое масло не пользуется здесь спросом. В этом они убедились, когда пытались наладить сбыт в своем регионе.

- Однажды, мы предложили свою продукцию крупнейшей торговой розничной сети Казахстана «Magnum». Но нашим маслом там не заинтересовались. Они не рискнули запускать в продажу на местном рынке неизвестную продукцию, и просили сначала как следует раскрутить сафлоровый бренд. Хотелось бы надеяться, ситуация в скором времени изменится. Мы должны убедить предпринимателей и простых потребителей в том, что сафлоровое масло обязательно должно быть в ежедневном рационе человека. Мы много теряем, не употребляя его, и у нас появится возможность реализовать свою продукцию во всех районах области. Это одна из самых острых проблем, от решения которой зависит дальнейшее функционирование, как нашего, так и других маслозаводов. Считаю, что для загрузки предприятий будет эффективно и введение пошлины на экспорт маслосемян и субсидирование фермеров, которые лишь в этом случае станут продавать сырье местным переработчикам. Эти меры позитивно повлияют и на развитие масложировой отрасли, и на экономику страны и региона в целом, - уверена она.

Из бесед с крестьянами, которые специализируются на выращивании сафлора, можно сделать вывод: основная часть жамбылского сырья для маслозаводов продана за границу, потому

что представители зарубежных маслозаводов могут забрать семена прямо с полей, без предварительной очистки, на месте заплатив за товар. Местным фермерам они предлагают практически такую же цену, что и жамбылские заводы-переработчики. Следует помнить, что при экспорте НДС возвращается.

К примеру, на выращивании сафлора основной упор делает крестьянское хозяйство «Бірлік» Жамбылского района. Руководитель хозяйства Жанабек Султанбеков объясняет свой выбор тем, что сафлор неприхотлив и засухоустойчив, идеально подходит южному климату. Урожайность в хозяйстве в первый же год достигла шести центнеров с гектара. Это дало возможность в короткий срок крепко встать на ноги.

- Другие культуры выращивать не рисковно, так как регион страдает от нехватки поливной воды. А в засушливых условиях сафлор дает неплохие урожаи. И это весьма выгодно, тем более что сегодня получаемая из этой культуры продукция очень востребована за рубежом: в Китае, США, Турции, России и странах Европы. Занимаемся выращиванием сафлора вот уже третий год. Ежегодно с гектара получаем около 600 килограммов семян, итого с имеющихся 270-ти гектаров – 120 тонн. С высевом проблем нет. Семена покупаем в Шымкенте. Всхожесть неплохая - около 70 процентов. Это говорит о том, что коэффициент размножения данной культуры очень высок и возделывание его экономически выгодно, – считает руководитель КХ «Бірлік» Жанабек Султанбеков. - Для нас самое главное - это сбыт урожая. Основным покупателем является Китай. С ними работать удобно и выгодно, мне сразу дают предоплату и забирают все сафлоровое масло. Китайцы закупают полученный урожай в среднем за 120 тенге за килограмм. Сами приезжают и прямо с полей забирают семена. При этом цена на сафлор внутри региона остается низкой – не более 115 тенге. Вот и приходится фермерам обеспечивать спрос извне. Если бы получали субсидии или платили бы нам больше, чем предлагают за рубежом, то реализовывали бы местным производителям масла.

На вопрос задумывается ли он о том, чтобы наладить переработку семян, Ж. Султанбеков ответил, что для этого нужно как следует наладить сбыт сафлорового масла и иметь земельные наделы.

- Прежде чем начать переработку, необходимо тщательно продумать, где и как продавать полученную продукцию. Если товар крупных производителей не может попасть на полки магазинов, то, что говорить о нас? В таких условиях выгоднее просто продавать выращенный урожай. Кроме того, чтобы самим перерабатывать сафлор, нужна земля. Перерабатывать выращенную на полях чужую продукцию невыгодно. В регионе много бесхозной земли, но выпросить ее у государства сложно. Кроме того, нужно построить цех и закупить оборудование по производству масла: прессы, фильтры, аппараты по рафинации и дезодорации, емкость

для хранения и линию розлива масла в бутылки. Это очень дорого. Без поддержки государства не обойтись, - сетует предприниматель.

К слову, на вопрос, почему и семечки, и масло сафлора вывозятся за пределы страны, а в регионе не продаются, в управлении сельского хозяйства акимата Жамбылской области ответили, что местные исполнительные органы не могут вмешиваться в частные дела аграриев. У властей нет полномочий планировать работу аграриев, влиять на объемы производства и экспорт продукции.

БЛИЗКОЕ И НЕДОСТУПНОЕ

Мы провели **блиц-опрос** среди жителей областного центра, чтобы узнать, известно ли широкому кругу лиц о полезных свойствах сафлорового масла или нет. Вот что они ответили:

- Мне приходилось как-то пробовать шашлык, маринованный в сафлоровом масле. Очень вкусно. Знаю, что это масло полезное для здоровья. Не знал, что это масло производят в Жамбылской области. Печально, что приходится выискивать произведенную в наших же краях продукцию, - сказал **Акмаль Исламов**.



- Знаю о существовании подсолнечного, оливкового, кукурузного, льняного, но о сафлоровом слышу впервые. А как я его попробую, если нигде его не продают? – недоумевает **Жармухан Ушкempiр**.



- О полезных свойствах сафлорового масла слышана, но на прилавках магазинов не видела. Наверное, это дефицитный продукт, - говорит **Ольга Костенко**.

Думается, что здесь комментарии излишни.

Лола НУРМАТОВА

Авторские права на частичное и полное использование статьи принадлежит журналу «Босс-Агро»



Уважаемые читатели! В декабре 2020 года заканчивается подписка на журнал «Босс-Агро» на 2021 год!

ДВА ВАРИАНТА ПОДПИСКИ

1) Подписаться можно, оплатив счет за подписку, пришедший вместе с журналом, или запросить его по почте **boss-agro@mail.ru** или WhatsApp: **8 777 136 49 26**

2) Подписаться в отделениях **АО «Казпочта»** до 24 декабря 2020 года по индексу **74003**

*Благодарим все компании, которые уже оформили подписку на наш журнал!
Будем рады работать для вас в 2021 году!*



Борона дисковая тяжелая **ЗВЕЗДА**



КАЗАГРОФИНАНС

Выгодные условия
приобретения
в Казагрофинанс

Обрабатывает почву на глубину до 15 см. Активно выравнивает поверхность, измельчает и перемешивает растительные остатки с почвой. **Может работать по целине.**

Используется для:

- разделки целины и залежных земель;
- подрезания сорняков;
- разделки пласта многолетних трав;
- подготовки почвы к посеву;
- измельчения пожнивных остатков;
- заделки удобрений.

Официальные дилеры АЛМАЗ в Казахстане:

ТОО «Астана Агропартнер»

УСТЬ-КАМЕНОГОРСК, пр. Абая, 213/1
+7 (701) 717-74-00, +7 (723) 221-44-70

НУР-СУЛТАН, пр. Р. Кошкарбаева, 1/2, офис 201
+7 (705) 798 06 07

КОКШЕТАУ, ул. Ш.Уалиханова, 197 А
+7 (7162) 77-52-81

КОСТАНАЙ, ул. Карбышева, 16
+7 (705) 798 06 07

ТОО «Агросервис 1»

АЛМАТЫ, пр. Рыскулова, 73
+7 (727) 251-65-60

ПЕТРОПАВЛОВСК, ул. Мусрепова, 38

ТАЛДЫКОРГАН, магазин «Агромир»

САРЫ-ОЗЕК, ул. Майлина, 36

ТОО «БелАгро»

КОКШЕТАУ, ул.Ы.Алтынсарина, 18
+7 (7162) 25 55 68, +7 707 220 99 69

АЛМАТЫ, ул.Рыскулова, 76
+7 (7272) 94 10 12, +7 707 220 95 50

КОСТАНАЙ, ул.Карбышева, 6Б
+7 (7142) 28 67 07, +7 707 220 96 63

ПАВЛОДАР, ул.Циолковского, 55/1
+7 (7182) 63 02 94, +7 707 220 99 29



Технические характеристики:

Наименование показателя	БДТ - 4	БДТ - 4,8	БДТ - 7,62	БДТ - 10,7
Масса бороны, кг	5070	5605	10250	13080
Размеры бороны в рабочем положении (Д×Ш×В), м	8,6×4,1×1,8	8,6×5×1,8	10,2×8,1×2	10,4×11,23×2
Рабочая скорость, км/ч	8 – 12	8 – 12	8 – 12	8 – 12
Производительность, га/ч	3,1 – 4,6	3,7 – 5,6	5,6 – 8,6	8,4 – 12,6
Число рабочих органов, шт.	34	42	68	96
Глубина обработки, см	до 15	до 15	до 15	до 15
Угол атаки, °	15, 17, 19			

Агрегатируемость:

БДТ-4



ХТЗ 17221, МТЗ-2022,
Джон Дир 6930SE, Кейс 180

180...220 л.с.

БДТ-7,62



МТЗ 3022ДВ, К-701, К-744Р, К-744Р2,
К-744Р3, К-744Р4, МТЗ 3022,
Джон Дир 8430

300...350 л.с.

БДТ-4,8



Джон Дир 7830, Версатайл, К700А,
Валтра «Т», и другие

220...240 л.с.

БДТ-10,7



К-9520, К-9450,
Джон Дир 9430

430...475 л.с.

ТОО «Павлодарснабсбыт»

ПАВЛОДАР, ул. Торговая, 6
+7 (7182) 68-67-52

ТОО «Ата-Су Спецтехника»

НУР-СУЛТАН, ул. С 331, здание 10
+7 (717) 249-96-61

ТОО «БайСалСервис»

ТАЛДЫКОРГАН, ул. Абылайхана, 125
+7 (700) 427 32 00

ТОО «КазАгроЭксперт»

КОКШЕТАУ, ул. Горветка 2, ду 1
+7 (7162) 93-40-04

ТОО «Машино-Тракторный магазин»

БЕСКОЛЬ, ул. Ипподромная, 1
+7 (715) 382-09-55

ТОО «ТехАгроАтбасар»

АТБАСАР, пос. КСМК, 30
+7 (776) 747-51-41

ТОО «Агроснабженческая компания Аском»

КОСТАНАЙ, ул. Карбышева, 22А
+7 (3142) 22-25-99

ДЕНЬГИ... НА СОЛОМЕ

ВМЕСТЕ С ПРОБЛЕМОЙ МЫ ПОЛУЧАЕМ ЭНЕРГИЮ ДЛЯ ЕЁ РЕШЕНИЯ

(ПРОДОЛЖЕНИЕ)



ТЕПЛО – ДОСТУПНАЯ РОСКОШЬ

В предыдущем номере журнала мы рассказали, как печи **EKORAL** используются сельхозпроизводителями для обогрева зерносушилок и производственных помещений. Показали экономический эффект использования потенциала соломы в качестве биотоплива в расчёте на 1 тыс. гектаров (см. таблицу в конце статьи) в цифрах и на примере конкретных хозяйств в разных регионах страны, которые являются производителями той самой соломы.

Сегодня мы поговорим о репутации уникальных котлов в мире и об их эффективной работе на социально значимых объектах.

Сгорание соломы во всех котлах **EKORAL** основано на запатентованной «противопотоковой системе горения», позволяющей более полноценно дожигать газы, образующиеся на первом этапе горения. За счёт этого достигается очень высокий показатель КПД до 85%.

Эти котлы привлекли к себе внимание во многих странах мира и завоевали заслуженное признание потребителей. Компания-изготовитель этих печей также производит насосы для медицинского оборудования и краны для обслуживания небоскребов, поставляемые в Арабские Эмираты. Понятно, что эти направления характеризуются повышенным требованием к качеству продукции, от которой зависит не только производительность, но и жизнь человека. Но их флагман – это печи на соломе, при производстве которых со-

храняется тот же принципиальный подход к качеству выполняемых работ и материалов (сталь, например, используется шведская). Их область применения: от небольших производственных помещений до крупных котельных для обогрева жилых массивов, школ, больниц, административных зданий.

Компания-производитель котлов **EKORAL** изначально была типичным семейным бизнесом, основанным в 1967 году. Строительно-ремонтный завод постепенно менял профиль деятельности на обработку металлов и в 1993-м преобразовался в компанию с лицензией на производство экологических котлов на биомассе. С тех пор модельный ряд печей растёт, совершенствуется конструкция, ориентируясь на конкретные запросы потребителей, равно как и растёт спрос на них.

Конструкция котельного оборудования на альтернативном топливе позволяет высокоэффективно сжигать отходы древесины и пиломатериалов, солому, некачественное сено, бурьян, камыш, ивняк, шелуху семечек и другую биомассу.

Такое ноу-хау, особенно при отоплении районных социальных объектов, ценится вдвойне. Поэтому, постепенно на такой экологический вид отопления переходят сельские административные и образовательные учреждения.

Особо отметим возможность использования печей **EKORAL** как **самостоятельного высокоэффективного высокоэкономичного БИЗНЕС-ПРОЕКТА.**

Многие хозяйства в Казахстане имеют несколько тысяч или десятков тысяч гектаров земли, засеянной зерновыми и масличными культурами, при этом получая избыточное количество соломы с проблемой последующей её утилизации.

Большинство объектов образования и здравоохранения в сельской местности ищут решение вопроса отопления в зимний период (поиск надёжного поставщика качественного топлива, поиск дисциплинированных кочегаров, оплата труда кочегаров, плата за эмиссию, утилизация шлака и т.д.)

В этом случае возможно двустороннее обоюдовыгодное взаимодействие сельхозпроизводителей, имеющих солому в качестве дешёвого топлива и организующих процесс теплоснабжения зданий, и управлений образования и здравоохранения, оплачивающих надлежащее функционирование своих учреждений в отопительный сезон.

Экономят средства и получают прибыль обе стороны.

При этом печи **EKORAL** остаются в собственности сельхозпроизводителей.

Такой **БИЗНЕС-ПРОЕКТ** уже несколько лет успешно реализуется в Северо-Казахстанской области, где в **31 школе надёжно работают печи EKORAL.**

Возможность получения комфортного температурного режима в полной мере оценили, как представители сферы образования, так и здравоохранения.

Ещё недавно для обогрева производственных помещений агроформирований, сельских социальных объектов и жилых домов требовалось несколько котельных, тонны угля и кочегары. Но сегодня для обеспечения теплом, к примеру, четырех школ и других объектов административного центра района М. Жумабаева СКО работает всего одна печь на соломе.

Сакен Амрин, главный врач районной больницы №1 г.Булаево, СКО: «Два сезона уже пережили на этом отоплении. Помимо экономии и экологичности можно выделить и качественное тепло. В силу того, что уголь, который поставщики привозят, бывает разного качества, котлы на угле долго работать не могут. Их эффективность и КПД падает из года в год. Печи европейского происхождения, наоборот, дают эффективное тепло. Даже когда на улице -30°C у нас в стационаре всегда выше 20 градусов. И при этом мы экономим каждый отопительный сезон более 4 млн. тенге. Эти котельные на биотопливе отапливают у нас все четыре школы г. Булаево, здания центральной районной больницы и акимата. Они же отапливают здание новой поликлиники и рядом с ней 3 жилые двухэтажки».

Эльдар Шумеков, начальник Жамбылского районного управления образования, СКО: «Для отдела образования эти печи очень выгодны. Мы раньше значительные средства тратили на приобретение топлива и его перевозку. А теперь еще и налог на эмиссию не платим. Если в прошлом на отопление школы тратили порядка 10 млн. тенге (покупка и перевоз угля, эмиссия, работа кочегаров), то сейчас покупаем только тепло и наши расходы по отоплению сократились в 2 раза. Котел может работать и на дровах. Сам удивился. Котельную тогда запустили посреди зимы, и топлива на это не было рассчитано. В ход пошли обычные деревянные бревна. Плюс для всех сельхозпроизводителей: вместо того, чтобы сжигать это топливо на поле, они могут его продавать. К тому же раньше на 4-х объектах работали 4 разные котельные, на каждом своя. А теперь система отопления модернизирована в одну большую и только на содержании кочегаров мы значительно сократили расходы».

Науқан Таласбаев, аким сельского округа Ибраево, СКО:



«Одну из трех школ, находящихся в нашем сельском округе, сейчас отапливает котёл на биотопливе. Помимо трехэтажной школы он подает тепло еще в двухэтажное здание, где находится мини-центр, ресурсный центр, сельский медпункт, библиотека и акимат. Установили печь в сентябре прошлого года. Очень довольны его работой. Тепло и экономично. По нашим подсчетам вышло в два раза дешевле, чем тратили на отопление раньше. Аким района сейчас ставит задачу через сельхозтоваропроизводителей переходить на такие котлы на биотопливе».

Передовые хозяйства Казахстана, используя печи **EKOPAL**, уже экономят энергозатраты и помогают экономике бюджетной сферы страны.

Стоимость печей EKOPAL окупается за 1-1,5 сезона! Дальше собственник котлов ежегодно получает чистую экономию = прибыль!

Солома - экологический чистый возобновляемый источник энергии с большой перспективой использования в будущей мировой энергетике. Две тонны этой биомассы по своей теплопроводной способности эквивалентны почти 1000 м³ природного газа.

Печи на соломе **EKOPAL** сейчас всё больше появляются на рынках стран Западной и Восточной Европы, России, Украины. Пользуются растущей популярностью и в Казахстане. Сегодня, вероятно, только слишком богатый человек (?) может позволить себе игнорировать альтернативный вид отопления, оставаясь сторонником дорогостоящих видов топлива.

К слову, 18 ноября 2020 г. на рабочей встрече Совета иностранных инвесторов, посвященной разработке нового Экологического кодекса, подготовленного на основе передовых подходов стран-членов ОЭСР, Президент Республики Казахстан Касым-Жомарт Токаев акцентировал внимание на вопросе экологии.

«Предприятия, внедрившие эти технологии, будут освобождены от платы за эмиссию. Такой механизм, когда государство разделяет затраты на экологию с предприятиями, есть далеко не в каждой стране. По сути это масштабный проект государственно-частного партнерства. Мы осознанно выбрали данный подход. Ожидаем, что и бизнес будет полноценно выполнять свою часть договоренностей, - подчеркнул глава государства.

Современные технологии позволяют сделать тепло доступной и привычной роскошью, при этом не выбрасывая в атмосферу вредные вещества, действие которых ставит под вопрос будущее экологии нашей планеты.

По вопросам приобретения и информации о печах EKOPAL можно обращаться в ТОО «Бизнес-фактор» по тел. 8-705-8-555-444 или сделать запрос на e-mail: b-factor@mail.ru



Культура	Площадь, га	Урожайность соломы, кг/га	Масса, кг/1000 га	Коэф-т перевода соломы на дизтопливо	Кол-во дизтоплива, л	Цена дизтоплива, тг/л	Сумма, тг	Курс тг/\$ на 07.10.2020 г.	Сумма, \$
Пшеница									
Ячмень	1000	1000	1 000 000	2,7	370 370	165	61 111 111	430	142 119
Лён	1000	700	700 000	2,7	259 259	165	42 777 778	430	99 483



НОВОЕ ПОКОЛЕНИЕ BIG PACK ОТ KRONE

ПОВЫШЕННЫЙ КОМФОРТ, СНИЖЕННЫЕ ЭКСПЛУАТАЦИОННЫЕ РАСХОДЫ

Минимизация общей стоимости владения и повышение комфорта управления были основными направлениями модернизации крупнопакующих пресс-подборщиков Krone. Компания Krone переработала и оптимизировала многочисленные компоненты, подверженные износу, что наглядно отражается в еще большем сроке службы. В результате получилось новое поколение BigPack – настоящий высокопроизводительный пресс. Наряду с новым, современным дизайном, отличительными особенностями новых BigPack являются удлиненная прессовальная камера, еще более прочная система вариабельного заполнения VFS, а также различные комфортные функции, значительно облегчающие работу с пресс-подборщиком, такие как новая система очистки машины под названием Krone PowerClean. Новые модели BigPack по-прежнему доступны с размерами каналов прессования 1270 и 1290.

УДЛИНЕННЫЙ И УСИЛЕННЫЙ КАНАЛ ПРЕССОВАНИЯ

Камера прессования новой модели BigPack 1270 и BigPack 1290 была увеличена по длине более чем на 20% до 3,60 м. Верхняя прессовальная крышка теперь также спроектирована по всей ширине на всех моделях и, таким образом, адаптирована к дизайну BigPack 1290 HDP HighSpeed. Благодаря более длинному каналу и более широкой прессовальной крышке, результат – еще лучшая форма тюка и значительно больший вес рулона, особенно на BigPack 1270.

ВАРИАБЕЛЬНАЯ СИСТЕМА ЗАПОЛНЕНИЯ (VFS) ДЛЯ ОПТИМАЛЬНОГО ИСПОЛЬЗОВАНИЯ МОЩНОСТИ

Krone также тщательно переработала функциональные группы VFS с точки зрения нагрузки и пропускной способности и, например, резко сократила максимальные усилия, возникающие в органах управления, таким образом, срок службы VFS увеличился вдвое. Кроме того, регулировка граблин стала возможной непосредственно через терминал, что, в свою очередь, отражается на оптимальной форме и плотности тюков. И не менее важное, измерение крутящего момента в приводном механизме используется для постоянного определения нагрузки VFS и, следовательно, машины, с отображением на столбчатом индикаторе на терминале.



Это означает, что даже неопытные водители всегда могут использовать BigPack на полную мощность и достигать максимальной ежедневной производительности.

Так работает система VFS: опорное коромысло теперь контролируется датчиком угла поворота. Если собранного материала недостаточно для полной, новой подачи пакета, то ход сбора запускается тормозом с электроуправлением. Только при достаточном наполнении предварительной камеры прессования, поворачивается кулачковая направляющая дорожка, и подающая граблина транспортирует материал в основной прессовальный канал.

Изюминка: новая, электронная система расщепления позволяет предварительно сжимать и, таким образом, влиять на толщину слоя или количество слоев в рулоне в пять этапов из кабины. Дисплей на терминале непосредственно показывает водителю, насколько заполняется камера предварительного уплотнения при каждом обороте, а момент срабатывания может быть отрегулирован в соответствии с требованиями. Еще одна практическая особенность заключается в том, что в режиме подачи 1:1 тормоз не включается.

ВСЕГДА ЧИСТЫЙ В РАБОТЕ, БЛАГОДАРЯ KRONE POWERCLEAN

Совершенно новой и уникальной является очистка узловых узлов, благодаря которой не только стол узловязателя остается чистым, но и большие части машины. Особенность: турбины с гидравлическим приводом создают воздушное давление в узловой зоне, что в первую очередь предотвращает загрязнение. Выпущенный воздух очищает боковые стороны машин за защитными кожухами вплоть до оси. Большие отложения материала, например, в канале пресса, таким образом, уходят в прошлое, что, в свою очередь, положительно сказывается на сроке службы узловязателей, так как теперь они всегда работают в чистом окружении.

УМНЫЕ ОПТИМИЗАЦИИ ДЛЯ БОЛЬШЕГО КОМФОРТА

Дышло нового поколения BigPack было усилено, одновременно оптимизировав узкость дизайна. Этому способствует усиленный промежуточный подшипниковый узел с большим диапазоном регулировки для оптимизации траектории движения карданного вала – и, тем самым, увеличения срока службы карданного вала. Кроме того, распреде-



лительный щиток для шланг был оптимизирован с учетом упрощенной прокладки шланг к трактору. Возможность регулировки высоты дышла можно быстро и легко выполнить на задней панели управления, это изменение позволило сделать дышло более узким для еще большей маневренности пресс-подборщика. Krone также предлагает опциональную защиту от наезда на дышло тракторными шинами.

Krone делает ставку на поставщика Walterscheid для карданных валов всех машин BigPack, который имеет следующие преимущества: улучшенные защитные кожухи, не требующие цепей для крепления, и увеличение интервалов между смазками.

Удобство обслуживания также является важным аргументом, когда речь идет об осях, например, в BigPack используются только высококачественные, но сравнительно легкие тандемные оси BPW с параболическими пружинами, все важные точки смазки подключены к центральной системе смазки. Опционально величину шин можно выбрать до размера 620/50 R 22.5; осевой агрегат для 26,5-дюймовых шин также будет доступен в качестве опции в будущем. Еще одним преимуществом тандемной оси BPW является то, что тандемная ось BPW имеет значительно более прочные блокировочные цилиндры, это позволяет выпрямлять и фиксировать колеса даже в неподвижном состоянии.

Для подборщика Krone использует усиленные копирующие колеса с усиленными смазываемыми подшипниками, подключенные к центральной системе смазки. Навеска прижимного вальца размещена по центру и плавно регулируется, настройка осуществляется быстро с левой стороны машины.

Также новинкой является открытый сзади подборщик, так что обрезанные остатки могут быть удалены без каких-либо проблем. По запросу Krone также предлагает гидравлический привод подборщика для BigPack.

ПРАКТИЧНЫЙ ДИЗАЙН

Новое поколение BigPack также визуально убедительно. Ящики для шпагата теперь встроены непосредственно в боковые крышки, что означает образцовую защиту от загрязнений. Еще одним преимуществом является то, что при дозаправке шпагатом необходимо открывать только небольшой защитный щиток.

Ящики для шпагата в новом дизайне, в которых есть место для 30 катушек шпагата весом от 10 до 15 кг, хорошо просматриваются. По желанию заказчика BigPack может быть оснащен двумя дополнительными ящиками для шпагата, всего имеется место для хранения 42 катушек общим весом до 630 кг.

Еще одной новинкой является гидравлическая концепция складывания боковых щитков, которая позволяет выполнять два различных складывания. Водитель трактора управляет боковыми щитками непосредственно из кабины через терминал или непосредственно с клавиатуры машины и может, таким образом, опускать ящики со шпагатом, как на практике BigPack 1290 HDPII, или, дополнительно, поднимать их вверх. Таким образом, подача шпагата может

быть заполнена быстро, легко и удобно, эта технология также обеспечивает образцовую доступность для проведения работ по техническому обслуживанию или ремонту.

С РЕЖУЩИМ АППАРАТОМ VARICUT

Отныне все режущие аппараты BigPack будут оснащены уже отлично зарекомендовавшим себя режущим аппаратом VariCut (VC). Режущий аппарат VariCut поставляется либо с максимум 51 ножом, либо с кассетой для ножей и 26 ножами с преимуществом особенно высокого удобства управления. Переключение групп ножей, предварительно сконфигурировано на заводе-изготовителе (51/26/25/12/5/0) или (26/14/12/6/6/0), также могут быть перенастроены под индивидуальную потребность. Группы ножей предварительно выбираются путем поворота ножевого вала. Все переключающие кулачки размещены на валу, где легко и быстро регулируются. Таким образом, водитель может гибко реагировать на индивидуальные условия эксплуатации и требования заказчика.

УКЛАДКА ТЮКОВ ПО ПОТРЕБНОСТИ

BigPack теперь также подготовлен под тележку «BaleCollect», т.е. все необходимые детали для установки тележки BaleCollect уже установлены. Как и прежде, Krone предлагает также скатный лоток и скатный лоток с весами тюков.

Вывод: новое поколение пресс-подборщиков BigPack подчеркивает многолетнее ноу-хау в сегменте больших пресс-подборщиков и представляет новый высокопроизводительный пресс-подборщик, который во многих отношениях является инновационным и впечатляет непревзойденным качеством тюков, максимальным удобством и длительным сроком службы.

**Телефон для справок в Республике Казахстан:
8 771 505 44 60, 8 771 374 04 67**



УРЕЗОНИТЬ УТИЛЬСБОР В ЭКОКОДЕКСЕ НАСТАИВАЕТ ОБЩЕСТВЕННОСТЬ И БИЗНЕС

На 28% в 2020 г. подорожала сельхозтехника, как следствие введения утильсбора, до 5,5 млн тенге доходят сборы на автотранспорт, 5% от стоимости – ожидается введение сбора на кабель. Все это ложится в стоимость товаров для конечного потребителя. Утилизационный сбор – это дополнительный налог, уплачиваемый во внебюджетный фонд, расходы которого вне контроля общественности, а ставки многократно завышены. В этой связи ряд бизнес-ассоциаций, депутаты Парламента РК выступили с инициативой изменить нормы Экокодекса РК.

«В новый Экологический кодекс вводится утильсбор в том виде, в котором он не обновляет машинотракторный и автомобильный парк с улучшением экологии, а, наоборот, приводит к его старению, создает тенденции монополизации, ведет к беспрецедентному росту цен. Утильсбор бесконтролен и неподотчетен обществу и органам власти», - заявил в своем выступлении депутат Мажилиса Парламента РК, председатель Союза промышленников и предпринимателей «Ел тірегі» Нуржан Альтаев.

При этом мировая практика показывает, что казахстанские тарифы на утилизацию автомобилей и техники многократно превышают средние ставки за рубежом. «В Германии утильсбор для легковых автомобилей составляет порядка 100 евро (производитель закладывает эту сумму в стоимость каждого автомобиля), в Нидерландах - 45 евро», - отметил основатель организации «EcoNetwork» Евгений Мухамеджанов.

По данным члена Комитета МСБ НПП «Атамекен» Берика Заирова, на легковой автомобиль с объемом 2000 см³ утилизационный сбор составляет 1,4 млн тенге. В развитых странах утилизационный сбор не более 100 000 тенге. «Обширный сравнительный анализ цен на автомобили Казахстана и других стран показали, что со многими странами свободной экономики у нас разница в ценах на авто от 50 до 100%», - отметил Берик Заиров.

В то же время сертификат за сдачу старой техники в Казахстане составляет всего 1-2 млн тенге, что при таких высоких ценах на новую технику не является стимулом аграриям сдавать свою машину, а, наоборот, при одновременном взимании столь высокого утильсбора заставляет латать старую технику. «В среднем размер сертификата составляет всего 2-3% от цены новой машины, не учитывая утильсбор. Несоразмерность, неработоспособность и антиэкологичность этой программы очевидна, что подтверждают и цифры по старению парка и падению его прироста», - заявил глава Союза полеводов В. Асланов.

Этот же тезис подтверждает организатор ECO Network Евгений Мухамеджанов.

Он также отметил, что систему раздельного сбора можно организовать ближайше 5 лет, потратив только 2% от собранной ТОО «Оператор РОП» суммы.

Утилизационный сбор на сельхозтехнику отразится и на стоимости продуктовой корзины казахстанцев. «Половина затрат агрохозяйств связана с сельхозтехникой. Отечественные заводы увеличили цены в 2,5 раза: трактор «Белорус» 5 лет назад стоил 3,1 млн., а в 2019 году - 7,5 млн. тенге (рост в 2,4 раза), в 2020 году - 8 млн. тенге. Отечественный «Есиль» (пр-во «Агромашхолдинг»), стоил раньше чуть более 20 млн., а в 2020 году - 68 млн. тенге. Списывать все на рост курса рубля к тенге нельзя - рубль 5 лет назад стоил 4,8 тенге, а теперь 5,4, рост всего 11%», - рассказал заместитель председателя Союза фермеров Казахстана Еркем Абуов.

Сегодня утильсбор перераспределяет субсидии из отрасли сельского хозяйства в сборочные производства. «Согласно расчетам, с аграриев в счет утильсбора ежегодно будет взиматься 30-35 млрд. тенге. Ожидается, что еще 19 млрд. тенге аграрии могут переплачивать за счет роста цен на отечественную технику. Итого, около 55 млрд. тенге будут взиматься с аграриев, тогда как на субсидирование покупок сельхозтехники в год уходит около 40 млрд. тенге на все виды сельхозтехники, и 20% всего объема субсидирования АПК», - сообщает депутат Мажилиса Парламента РК Нуржан Альтаев со ссылкой на Анализ регуляторного воздействия в порядке альтернативы.

Доводы о развитии собственного сельхозмашиностроения несостоятельны. Ранее об этом сообщил первый зампред Народной-демократической патриотической партии «Ауыл» Толеутай Рахимбеков: «В Казахстане 15 млн га посевных площадей, при выработке на 1 комбайн 1-1,5 тыс. га необходимо 10-15 тыс. комбайнов. При темпах обновления парка 10% в год и сроке службы 10 лет, годовая потребность - 1-1,5 тыс. комбайнов. Экономика ни одного завода не выдержит таких объемов производства, это нерентабельно. Казахстану нужно поддерживать производство прицепного и навесного оборудования - плугов, сеялок, сенокосилок, пресс-подборщиков».

Более того, нет четкого администрирования сборов на некоторую продукцию – например, кабель. «Ставка утильсбора на КПП в размере 5% привязана к стоимости товара. У НПП Атамекен и у Оператора РОП нет понимания по администрированию утилизационного платежа. Каждый продавец на рынке может продавать один и тот же кабель по разной цене, таким образом, утильсбор также будет каждый раз разным, что противоречит законодательству», - сказал руководитель кабельного центра «Интеркоммерц» Владимир Ким.

В качестве сравнения спикер привел в

пример Россию, где ставка утильсбора привязана не к цене, а к массе материалов и высчитывается по формуле. «Если сравнивать один и тот же кабель, то размер утилизационного платежа в РК будет в 170 раз больше, чем в России», - отметил он.

Отсутствие четких механизмов администрирования и расходования собранных средств ведёт к непрозрачности и вызывает сомнения в эффективности трат.

«Всего за период с 2017 по 2019 годы ТОО «Оператор РОП» было собрано на утилизацию 220 млрд тенге. Согласно данным налоговой отчетности оператора, за этот период общий объем налоговых выплат составил свыше 26,6 млрд тенге. При этом, более 25,47 млрд тенге или 97,74% всех налоговых выплат пришлось на выплаты по корпоративному налогу на прибыль», - сказал член правления СПП «ЕлТірегі» Тимур Жаркенов.

Он добавил, что при действующей ставке по КПП в размере 20% чистая прибыль ТОО «Оператор РОП» за 2017-2019 год составила почти 102 млрд тенге.

«Маржинальность оператора – почти 50%, что в переводе на обычный язык означает, что каждый второй перечисляемый ТОО «Оператор РОП» тенге идет в карман ТОО. Эти средства от плательщиков введенного налога не поступают в бюджет, а находятся в распоряжении частной компании», - отметил он.

Коалиция бизнес-ассоциаций и общественности вносят следующие предложения по проекту Экологического кодекса РК:

1) Положения проекта кодекса, регламентирующие деятельность нац. оператора РОП, синхронизировать с принятием Национального плана по развитию конкуренции, в соответствии с посланием Президента.

2) Исключить самоходную сельхозтехнику из расширенных обязательств производителей.

3) Исключить из проекта кодекса нормы по использованию средств утильсбора на стимулирование участников рынка.

4) Установить норму в Экологическом кодексе о формировании коэффициента утильсбора уполномоченным органом в сфере экологии только в размере, необходимом исключительно для утилизации с учетом стоимости получаемого после утилизации сырья.

5) Установить порядок расходования средств утильсбора, а также контроль и подотчетность общественности.

6) Включить механизмы по организации альтернативной системы сбора, транспортировки и утилизации в отношении всех товарных позиций расширенных обязательств производителей.

Двигатели и оригинальные запасные части ЯМЗ



ТОО «АГРОТРАК»
официальный дилер ПАО «Автодизель» (ЯМЗ)
в Республике Казахстан

г. Усть-Каменогорск,
Объездное шоссе, 5 (7232) 49-20-22, 8-800-070-01-85

г. Кокшетау,
Северная промзона,
проезд 1, строение 31 (7162) 91-00-20, 8-800-070-74-01

ЯМЗ

«ВТОРОЙ ХЛЕБ» ПОД ЗАЩИТОЙ «АВГУСТА»

В Целиноградском районе Акмолинской области, в получасе езды от нашей столицы – города Нур-Султан, находится одно небольшое, но очень интересное хозяйство – ТОО Агрофирма «Green Star». Животноводство и растениеводство являются основными направлениями деятельности агроформирования. Коневодство и кролиководство являются составными частями животноводства, а севооборот посевных площадей составляют такие культуры, как ячмень, многолетние травы, картофель, кукуруза и морковь. Большая часть посевов находится в орошаемом секторе, что безусловно способствует получению стабильных урожаев сельскохозяйственных культур и исключает зависимость от количества выпадаемых осадков в регионе. Географическое положение агрофирмы в продовольственном поясе столицы также создаёт определённые положительные условия и предпосылки для возделывания овощных культур.

В минувшем сезоне ТОО АФ «Green Star» и компания «Август-Казахстан» достигли соглашения о закладке опытов по защите продовольственного картофеля от вредителей, болезней и сорных растений.

Картофель давно и прочно вошёл в рацион питания казахстанцев ещё со времён Советского Союза, заслужив уважительное прозвище «второй хлеб». За очень редким исключением практически все садоводы выращивают эту культуру на своих приусадебных участках. Опыты были заложены на площади 30 гектаров. Три схемы защиты на трёх разных сортах картофеля позволяли продемонстрировать возможности препаратов АО Фирма «Август» для раскрытия потенциала семян и получения максимального урожая – это была основная цель опыта. Логическим завершением проекта планировалось провести в хозяйстве День поля с приглашением картофелеводов Акмолинской и Карагандинской областей для демонстрации полученных результатов и возможности живого общения агрономов для обсуждения и обмена мнениями. Однако в условиях пандемии этим планам реализоваться было не суждено, но несмотря на это опыты были заложены и в полном объёме завершены с достаточно хорошими результатами. День поля же, было принято решение, провести в цифровом режиме, путём съёмки видеоролика, который впоследствии вошёл в полный фильм по заказу ТОО «Август-Казахстан» о демонстрационных испытаниях препаратов компании «Август» на различных сельскохозяйственных культу-



рах в условиях севера, юга и востока Казахстана.

В качестве испытуемых образцов картофеля были определены сорта: 1-й вариант - «Rozara», 2-й вариант - «Ramona» и 3-й вариант - «Vega».

Для лучшего сравнения результатов в части отзывчивости сортов к тем или иным агротехническим приёмам, количеству и срокам внесения минеральных удобрений и микроэлементов, а также способов внесения пестицидов, нами был обеспечен абсолютно одинаковый агрофон. Различались только сроки посадки с учётом вегетационного периода сортов, а также схем посадки. Норма высадки также была одинакова – 3000 кг/га, при этом различилось количество клубней на один гектар из-за сортовой особенности. К примеру, если количество клубней сортов Розара и Рамона на 1 га составляли 41 282 клубня при схеме 75x30, то у сорта Вега при схеме 75x32 количество клубней составило 44 083 штук.

ВНЕСЕНИЕ УДОБРЕНИЙ

До осуществления посадки клубней, перед проведением измельчения почвы доминатором, были разбросаны гранулы нитроаммофоски и смешаны с почвой. Внесение нитроаммофоски таким образом будет стимулировать рост корневой системы картофеля, улучшит рост вегетативной массы растения. Вносили нитроаммофоску, в которой три основных вещества содержатся в соотношении 16:16:16. Такая нитроаммофоска имеет примерно по 16% каждого из основных элементов, то есть общая доля полезных для растений элементов

около 50%. Этот вид нитроаммофоски можно применять на всех типах почв. Конечно, безусловно, как и любое другое удобрение, нитроаммофоску нужно использовать в оптимальные сроки и в оптимальном количестве. В нашем случае количество вносимого удобрения составило 340 килограммов на 1 гектар. При образовании гребней внесли карбамид в количестве 180 килограммов на 1 гектар. Это количество рассчитано для припосевного (основного) внесения в почву. Азотсодержащие удобрения обеспечивают устойчивость картофеля к болезням, способствуют повышению урожайности. Главный представитель этой группы удобрений – карбамид, получил наиболее широкое распространение по причине доступности и высокой безопасности при соблюдении дозировок, правил внесения. Грамотно проводимая подкормка картофеля мочевиной позволяет вырастить богатый вкусный урожай без каких-либо нитратов. Количество карбамида, вносимого в почву, должно быть строго ограничено. В противном случае избыток удобрения приведет к снижению урожайности или перенасыщению почвы вредными для человека нитратами.

ИТАК,

I ВАРИАНТ – СОРТ «ROZARA»

Розара – сорт картофеля немецкой селекции. Оригинатором является фирма с труднопроизносимым названием Saka Pflanzenzucht GBR. Выведен он в 90-х годах XX века, и с тех пор, несмотря на постоянную конкуренцию со стороны всё новых сортов, пользуется

ся устойчивой популярностью, причём не только в Казахстане, но и во всем мире. Сорт относится к категории скороспелых. Урожай созревает за 65–75 дней (с момента появления первых всходов). При высадке в грунт в конце мая картофель можно выкапывать уже во второй декаде августа. В это время гораздо больше шансов, что погода не будет пасмурной, прохладной и дождливой. Потенциал сорта, при полной выдержке технологии и правильно выстроенной защите позволяет получить около 40 тонн с одного гектара. Нашей целью было раскрыть весь потенциал семян и максимально приблизиться к планке высокого урожая.

Протравка. Препаратами для предпосадочной обработки семенного материала в этом варианте мы выбрали **Табу, в.с.к. (имидаклоприд, 500 г/л) в дозировке 0,3 л/т** – это инсектицидный системный протравитель клубней от вредителей всходов и почвообитающих вредителей. Препарат также защищает от тлей - переносчиков вирусных заболеваний. Обладает продолжительным периодом защитного действия (до 45 дней). В качестве партнёра в защите от болезней был выбран новый продукт 2020 года – **Синклер, с.к. (флудиоксонил, 75 г/л) в дозировке 0,3 л/т** – это концентрированный фунгицидный протравитель клубней картофеля для борьбы с широким спектром болезней, передающихся с семенами и через почву. Препарат обладает иммуномодулирующим действием, обеспечивающим устойчивость семенного материала к заражению патогенами и способствующим высокой энергии прорастания и всхожести. Также препарат обеспечивает защиту посадок в течение достаточно продолжительного периода до 4-6 недель. **Бенорад (беномил, 500 г/кг) в дозировке 0,3 кг/т** – добавили в баковую смесь для протравки с основной целью защитить семена от ризоктониоза и фузариоза. Второе заболевание в последние годы отмечалось своей высокой эпифитотийностью и отрицательно влияла на урожайность картофеля в хозяйстве. Расход рабочего раствора для протравки составил 10 л/т. Предпосадочная обработка клубней проводилась с использованием специальной протравочной машины производства фирмы «MAFEX» (Республика Беларусь). Машина обеспечивает 100% покрытие каждого клубня препаратом, путём мелкодисперсного орошения при прохождении через опрыскивающий контейнер с роллами. Протравку клубней проводили 6 мая 2020 года в день посадки.

Посадка картофеля была проведена посадочным агрегатом – «MARATHON JUMBO» от фирмы «Cratier» (Германия). Схема посадки: 75x30 (ширина междурядий – 75 см., расстояние между клубнями в рядке – 30 см.). Норма высева – 3,0 т/га (41282 клубня).

Первая гербицидная обработка.

В данном варианте для борьбы с сорной растительностью был выбран гербицид **Лазурит Супер, к.н.э. (метрибузин, 270 г/л) в дозировке 0,9 л/га** – это до- и послевсходовый системный гербицид для борьбы с однолетними двудольными и злаковыми сорняками в уникальной жидкой препаративной форме концентрата наноэмульсии. Размеры частиц действующего вещества в этой формуляции менее 200 нм, поэтому оно быстрее и в большем количестве проникает в сорные растения, что значительно повышает биологическую эффективность препарата. Лазурит Супер защищает картофель от сорных растений практически до смыкания ботвы в рядках, а это по срокам более одного месяца. Расход рабочего раствора при обработке составлял 280 л/га. Опрыскивание проводили наземным способом с использованием прицепного штангового опрыскивателя «Atlantique 3200» фирмы «KUNH» (Франция) с шириной захвата 24 м. Опрыскивание проводили по вегетирующим сорнякам до всходов культуры 1 июня 2020 г. Затем, по истечении 20 дней была проведена

Вторая гербицидная (и первая фунгицидная) обработка с применением этого же гербицида **Лазурит Супер, к.н.э. (метрибузин, 270 г/л) в половинной дозировке уже 0,4 л/га** в баковой смеси с добавлением препарата **Эскудо, в.д.г. (римсульфурон, 500 г/кг) в дозировке 0,025 кг/га** – это послевсходовый системный гербицид для борьбы с однолетними и многолетними злаковыми (включая пырей и гудмай) и многими двудольными сорняками (включая виды бодяка и осота). Применение данной баковой смеси позволяет просто забыть о сорняках до конца периода вегетации картофеля.

Так было и в этом опыте. Междурядья посадок картофеля стояли чистыми и свободными от сорняков, культура развивалась в отличных условиях. Обработка была проведена ровно через 20 дней после первой – 21 июня 2020 г. при высоте ботвы картофеля 5,0 см. Была получена очень высокая биологическая эффективность от применения препаратов, близкая к 98%.

В эту же баковую смесь в целях профилактики и предупреждения проявления комплекса заболеваний надземных вегетативных органов был добавлен препарат **Ордан, с.п. (хлорокись меди, 689 г/кг + цимоксанил, 42 г/кг) в дозировке 2,23 кг/га** – это комбинированный фунгицид контактного и локально-системного действия для борьбы с болезнями, вызываемыми переноспоровыми грибами, включая популяции, устойчивые к фунгицидам из класса фениламинов. Стоит отметить, что на контрольных участках (без обработок) (и в опыте тоже были отмечены) на тот момент уже начали проявляться такие заболевания, как чёрная ножка и альтернариоз. Поэтому своевременное применение Орда на в опытном участке оказалось весьма кстати, при этом он обеспечил нам защиту посадок на протяжении более двух недель, так как степень поражения была не значительной. Поражённые же растения на пятый день начали приходить в норму. Расход рабочего раствора оставался неизменным и составлял 280 л/га.

15 июля 2020 г. спустя 24 дня после первого применения фунгицида Ордан была проведена

Вторая фунгицидная обработка препаратом Метаксил, с.п. (манкоцеб, 640 г/кг + металаксил, 80 г/кг) в дозировке 2,23 кг/га – это ▶





двухкомпонентный комбинированный фунгицид контактного и системного действия для защиты картофеля от комплекса болезней. Как известно, данный препарат с такой комбинацией действующих веществ обеспечивает защиту картофеля от пероноспорных грибов в течение 10-14 дней в зависимости от инфекционного фона и погодных условий. В нашем случае, своевременно проведённая первая обработка позволила обеспечить благоприятный фон без выявления болезней, что позволило также своевременно провести и вторую обработку, соответственно, обеспечить нормальную фитосанитарную обстановку до конца вегетации. Надо отметить, что до начала уборки урожая, в посадках картофеля заболеваний не было обнаружено. Это стало следствием качественно проведённых защитных мероприятий: как протравки семян, так и своевременно проведённых фунгицидных обработок.

Десикация. После проведения контрольных раскопок, когда мы убедились в огрублении кожуры клубней нового урожая, было принято решение провести десикацию посадок картофеля с целью уравнивания состояния надземных вегетативных органов равномерно созревающих кустов, это значительно облегчает подрезку ботвы и упрощает уборку.

В качестве десиканта был использован препарат **Суховой, в.р. (дикват, 150 г/л) в дозировке 2,0 л/га** — через пять дней после его применения была начата подрезка ботвы с последующим подключением картофелеуборочного комбайна. Десикацию провели 28 августа 2020 г.

Уборка урожая. В уборке применили прицепной четырёхрядный картофелеуборочный комбайн фирмы «DEWULF» - 4CE (Германия). Уборку произвели через семь дней после десикации 4 сентября 2020 г. После проведённых математических подсчётов относительно убранной опытной делянки, урожайность продовольственного картофеля сорта «Rozara» составила 35 тонн с одного гектара. Урожайность достаточно высокая, близкая к идеальной (40 т/га), даёт возможность сделать заключение о возможности получения максимального урожая и раскрытия полного потенциала семян картофеля данного сорта в услови-

ях этого региона. Есть основания полагать, что некоторые незначительные факторы не позволили достичь максимума, однако в хозяйстве довольны этим результатом и выразили мнение о том, что опыт удался.

II ВАРИАНТ – СОРТ «RAMONA»

В настоящее время селекционеры выводят всё новые и новые сорта различных культур. Учитывают недостатки «предков», стараясь их искоренить, а также усилить и закрепить положительные качества того или иного сорта. В результате получают сорта, которые удовлетворяют как производителей (мелкие фермы и крупные хозяйства), так и потребителя. К одному из таких относится сравнительно молодой сорт картофеля Ramona. Сорт Ramona был выведен в начале 90-х годов XX века. Оригинатор сорта — компания Agrico, зарегистрированная в Голландии. Ramona — сорт среднеспелый, его период вегетации составляет 80-100 суток. Начиная, примерно с 120-125 суток, наступает стадия увядания ботвы. Средняя урожайность составляет примерно 10-15 тонн с гектара, однако, в определённых благоприятных условиях, в том числе погодных, и при использовании современных агротехнических приёмов и подкормок, можно получить урожай и 25-30 тонн с одного гектара.

Нашей целью, как и в первом варианте, было раскрыть весь потенциал семян и максимально приблизиться к планке высокого урожая. Схема подготовки и протравки посадочного материала, минеральное питание, а также программа по защите от вредителей, болезней растений и сорняков была абсолютно аналогичная как в I варианте. Дата посадки выпала на 9 мая 2020 года, на восемь дней позже, чем в первом случае. Команду протравителей составили те же **Табу, в.с.к. (имидаклоприд, 500 г/л)** в дозировке 0,3 л/т — инсектицидный протравитель клубней от вредителей всходов и почвообитающих вредителей + **Синклер, с.к. (флудиоксонил, 75 г/л)** в дозировке 0,3 л/т — фунгицидный протравитель клубней против болезней + **Бенорад (беномил, 500 г/кг)** в дозировке 0,3



кг/т — для защиты от ризиктониоза и фузариоза. Здесь стоит заметить, что ТОО Агрофирма «Green Star» по рекомендации ведущего менеджера по сопровождению клиентов АО Фирма «Август», заслуженного агронома Российской Федерации Колотилиной З.М. приобрела в качестве испытания некоторое количество препарата Бенорад в качестве фунгицидного протравителя для баковой смеси к инсектицидному протравителю, а также обработки почвы перед посадкой. Данный опыт на протяжении многих лет с успехом применяется в регионах Российской Федерации и теперь был апробирован в Казахстане. Результат от применения данного фунгицида превзошёл все ожидания. На протяжении многих лет на полях хозяйства наблюдалось накопление инфекции гриба рода Fusarium. Заболевание в фитопатологии называется Фузариозное увядание и сухая гниль клубней (Fusarium oxysporum Schlechtendal). Основной источник инфекции — заражённая почва. Инфекция может также сохраняться в слабopо-ражённых семенных клубнях и растительных остатках. Если источник инфекции находится в почве, то растения заражаются главным образом через корневую систему. В период цветения иммунная система растений ослабевает, что способствует переходу заболевания из латентной стадии в активную. Развитию фузариозного увядания способствуют высокая температура и повышенная влажность почвы, а также механические повреждения клубней (ушибы, трещины, порезы). Возбудитель проникает также через ранки, оставленные медведками, подгрызающими совками и проволочниками. **Бенорад (беномил, 500 г/кг)** обладая системным и профилактическим действием, его действующее вещество — беномил — подавляет образование ростовых трубочек при прорастании спор или конидий, а также формирование аппрессориев и рост мицелия, путём ингибирования биосинтеза микротубул при делении ядра клетки, соответственно, останавливая дальнейшее развитие болезни. Таким образом, на посадках картофеля в хозяйстве в минувшем сезоне это заболевание удалось в значительной степени нейтрализовать.

Гербицидная обработка. В части химических обработок против сорняков программа защиты была также абсолютно одинакова с I вариантом и предусматривала двукратное опрыскивание. Первая обработка 5 июня 2020 г. препаратом **Лазурит Супер, к.н.э. (метрибузин, 270 г/л)** в дозировке **0,9 л/га** и вторая 26 июня 2020 г. — в половинной дозе этого же препарата — в баковой смеси с добавлением препарата Эскудо, в.д.г. (римсульфурон, 500 г/кг) в дозировке 0,025 кг/га.

Фунгицидная обработка. Мероприятие включало в себя также две обработки всё теми же фунгицидами **Ор-**

дан, с.п. (хлорокись меди, 689 г/кг + цимоксанил, 42 г/кг) в дозировке 2,23 кг/га – 26 июня 2020 г. при первой обработке и Метаксил, с.п. (манкоцеб, 640 г/кг + металаксил, 80 г/кг) в дозировке 2,23 кг/га во вторую обработку.

Десикация. В качестве десиканта был использован также препарат Суховай, в.р. (дикват, 150 г/л) в дозировке 2,0 л/га – через пять дней после его применения была начата подрезка ботвы с последующим подключением картофелеуборочного комбайна. Десикация провели 30 августа 2020 г.

Уборка урожая. В уборке применили прицепной четырёхрядный картофелеуборочный комбайн фирмы «DEWULF» - 4CE (Германия). Уборку произвели через семь дней после десикации 7 сентября 2020 г. После проведённых подсчётов по убранной опытной делянке, урожайность картофеля сорта «Ратона» составила 36 тонн с одного гектара. Урожайность превысила все ожидания, относительно идеальной (25-30 т/га), это позволяет свидетельствовать о том, что в данном регионе получение максимального урожая и раскрытия полного потенциала сорта оказалось возможным благодаря выдержанной технологии и благоприятным условиям. В хозяйственном варианте результат также превзошёл все ожидания, был получен также высокий урожай в пределах 35 тонн.

III ВАРИАНТ – СОРТ «VEGA»

Сорт картофеля «Вега» относится к столовым среднеранним. От посадки клубней до первого сбора урожая проходит 60-70 дней. Собранные клубни отлично хранятся, не теряя товарных свойств (лежкость доходит до рекордных 99%). Возможна транспортировка на большие расстояния. Ровные, очень красивые клубни идеальны для продажи. Сорт мало подвержен основным заболеваниям пасленовых: картофельному раку, табачной мозаике, цистобразующей нематоде. Устойчив к вирусам разных типов, черной ножке, обыкновенной парше. Раннее созревание уберегает посадки от фитофтороза листьев и клубней. Всё же он подвержен грибковым заболеваниям. Сорт картофеля «Вега» выведен голландскими селекционерами. Активно выращивается в разных странах - Белоруссии, Украине, России. Недостатков у сорта практически нет. К особенностям можно отнести высокие требования к питательности почвы и количеству влаги. Большое преимущество сорта – высокая урожайность. При выращивании на плодородных почвах, с одного гектара можно собрать до 50 тонн отборного картофеля. Средняя урожайность – от 23 до 30 тонн с одного гектара. Наша цель неизменна – получить как можно максимальный урожай, исходя из возможностей почвы и соблюдения технологии.



Схема посадки существенно отличалась от предыдущих вариантов: 75x32 при норме посадки 3,0 т/га., количество клубней составляло 44 083 клубней. Срок посадки – 16 мая 2020 г.

Протравка. Препаратами для предпосадочной обработки семенного материала в этом варианте мы выбрали новый продукт компании «Август» с названием Табу Супер, с.к. (имидаклоприд, 400 г/л + фипронил, 100 г/л) в дозировке 0,5 л/т – это рестаблинговая версия препарата Табу с добавлением действующего вещества фипронил. Табу Супер - инсектицидный протравитель нового поколения для защиты клубней, не имеющих аналогов по эффективности и рентабельности применения. Обладает продолжительным периодом защитного действия (до 50 дней). Фипронил – это действующее вещество с высокой и длительной инсектицидной токсичностью. Может поглощаться растениями из почвы и семенных клубней. Обеспе-

чивает надёжный контроль имаго почвообитающих вредителей и их личинок всех возрастов. Табу Супер именно уничтожает насекомых, а не отпугивает их, что свойственно перитроидным инсектицидам, которые оказывают на почвенных вредителей репеллентное действие, тем самым часто позволяя им избежать гибели. В паре к нему для защиты от болезней взяли также новый продукт 2020 года – Синклер, с.к. (флудиоксонил, 75 г/л) в дозировке 0,3 л/т – мы его применили также в двух предыдущих вариантах. Кроме этого, Бенорад (беномил, 500 г/кг) в дозировке 0,3 кг/т – для лучшей защиты от заболеваний. Расход рабочего раствора для протравки составил 10 л/т. Протравку клубней проводили 16 мая 2020 года в день посадки.

Первая гербицидная обработка

Гербицидная обработка в данном варианте для борьбы с сорной растительностью существенно отличалась от двух других вариантов: был выбран гербицид Лазурит, с.п. (метрибузин, 700 г/кг) в дозировке 1,2 кг/га – это системный гербицид для защиты картофеля от однолетних двудольных и злаковых сорняков. В зависимости от погодных условий и степени окультуренности полей (запаса семян сорных растений в почве, их видового разнообразия), Лазурит, с.п. обеспечивает защиту картофеля от сорных растений на протяжении 1-2 месяцев. Расход рабочего раствора при обработке составлял 280 л/га. Опрыскивание проводили до всходов культуры 2 июня 2020 г. Так называемый экран гербицидной активности позволяет уверенно держать в чистоте посадку достаточно длительное время до проведения второй обработки. Следует отметить, что в период обработки на поле были отмечены редкие растения, возшедшие несколько раньше остальных. На третий день после обработки такие растения получили незначительный гербицидный ожог в виде пожелтевших молодых листочков будущей ботвы. Для того, чтобы снять стресс у таких растений, было принято решение внести листовую подкормку в виде растительных гормонов и аминокислот. В качестве таких помощников мы выбрали препараты от компании «Unifer» под торговой маркой «WUXAL», а именно: растительный гормон «Bio Vita», который подстёгивает растение к развитию и росту, а аминокислота «Aminoplant» обеспечивает эти процессы достаточным количеством питательных веществ. Многолетняя практика применения такой схемы позволяет преодолеть разного рода стрессовые условия, такие как высокие температуры (жара), низкие температуры (холод), гербицидный удар при ещё живой точке роста.

Таким образом, 6 июня внесли WUXAL-«Bio Vita» в дозировке 1,0 л/га, а спустя три дня сразу после полива, 9 июня внесли WUXAL-«Aminoplant» ▶

с дозой 2,0 л/га. Тем самым мы не допустили возможную гибель некоторых растений. Прибавка урожайности после уборки в отличие от участков, где не применяли данные препараты составила порядка 8-10%.

Вторая гербицидная (и первая фунгицидная) обработка. Для второй обработки в данной программе защиты был выбран гербицид **Эскудо, в.д.г. (римсульфурон, 500 г/кг) в дозировке 0,025 кг/га** в баковой смеси с ещё одним новым продуктом 2020 года для Казахстана — **Граминион, к.э. (клетодим, 150 г/л)** — это системный гербицид для борьбы с широким спектром злаковых сорняков в посевах многих сельскохозяйственных культур. Уже через четыре дня после применения Граминиона были очевидны визуальные признаки на овсяге обыкновенном и просо курином. Применение же данной баковой смеси позволило содержать посадку в чистоте до конца вегетации картофеля. Междурядья стояли чистыми и свободными от сорняков, культура развивалась в отличных условиях. Обработка была проведена ровно через 20 дней после первой — 27 июня 2020 г. при высоте ботвы картофеля 5,0 см. Биологическая эффективность от применения препаратов была на достаточно высоком уровне, близкая к 96-97%.

В эту же баковую смесь в целях профилактики и предупреждения проявления комплекса заболеваний был включен препарат **Ордан, с.п. (хлорокись меди, 689 г/кг + цимоксанил, 42 г/кг) в дозировке 2,23 кг/га** — его мы также применяли в первых двух случаях.

Вторая фунгицидная обработка препаратом **Метаксил, с.п. (манкоцеб, 640 г/кг + металаксил, 80 г/кг) в дозировке 2,23 кг/га** — она была проведена 18 июля 2020 г. По схеме защиты — также, как и в двух предыдущих вариантах. Основным отличием III варианта, было применение ещё одного системного фунгицида для защиты паслёновых от альтернариоза — это **Раёк, к.э. (дифенконазол, 250 г/л)**, а также медьсодержащего фунгицида для использования в интегрированных системах защиты картофеля от болезней — **Кумир, с.к. (сульфат меди трёхосновный, 345 г/л)**.

Раёк, к.э. способен сдерживать спорообразование патогенов и ослаблять вторичное заражение в тех случаях, когда оптимальные сроки были упущены и симптомы болезней уже проявились. В целях достижения длительного профилактического эффекта, обработку провели 2 августа 2020 г. Тем самым обеспечили максимальную сохранность посадок, соответственно, способствовали получению хорошего урожая картофеля. Как показал опыт, в варианте заболевания практически не проявлялись, а при появлении — их удалось полностью нейтрализовать.



Кумир, с.к. обладает контактным действием, проявляет защитное действие, предотвращает прорастание спор патогенов. Период защитного действия составляет 7-14 дней в зависимости от погодных условий и инфекционной нагрузки. В нашем же случае роль Кумира заключалась в сохранении уже хорошо организованной защиты после применения трёх других фунгицидов, с которой он успешно справился. Урожай был полностью сохранён и приумножен.

Десикация. Десикацию провели 29 августа 2020 г. также препаратом **Сухолей, в.р. (дикват, 150 г/л) в дозировке 2,0 л/га.**

Уборка урожая. Уборку произвели через семь дней после десикации 6 сентября 2020 г. После проведённых математических подсчётов относительно убранной опытной делянки, урожайность продовольственного картофеля сорта «Vega» составила 33 тонны с одного гектара. Урожайность достаточно высокая, выше среднего показателя (23-30 т/га), даёт возможность сделать

заключение о возможности получения максимального урожая в условиях этого региона. Есть основания полагать, что некоторые незначительные факторы не позволили достичь максимума, однако в хозяйстве довольны этим результатом и выразили мнение о том, что опыт также удался.

Подводя итог по проведённым демонстрационным испытаниям хотелось бы выразить признательность руководству ТОО «Green Star» в лице заместителя директора по производству Кабдрахманова Кызыкбека Оразхановича, за возможность проведения таких опытов на полях хозяйства, за своевременное обеспечение техническими средствами, водой и людскими ресурсами. Благодарим также агронома-овощевода хозяйства Тышибаева Серика Айдархановича за оказанную помощь в проведении всех мероприятий и технологических процессов. Полученным результатам от руководства хозяйства дана положительная оценка с пожеланиями о совместной работе в дальнейшем, в особенности с их стороны была отмечена хорошая работа специалистов ТОО «Август-Казахстан» в части технологического сопровождения. Вместе с тем достигнута договорённость о закладке опытов по защите кукурузы, которую выращивают в хозяйстве на силос. Мы также надеемся на дальнейшее плодотворное сотрудничество! С нами расти легче!

Арман АЙТКУЛОВ
Ведущий технолог
ТОО «Август-Казахстан»

Урожайность картофеля продовольственного по вариантам опыта в ТОО «Green Star» 2020 год

№ варианта	Сорт картофеля	Норма высадки, т/га; клубней/га	Срок посадки	Урожайность, т/га	Схема посадки, см
I	Rozara	3,0; 41282	06.05.2020	35,0	75 x 30
II	Ramona	3,0; 41282	09.05.2020	36,0	75 x 30
III	Vega	3,0; 44083	16.05.2020	33,0	75 x 32



Начни защиту с клубня



Синклер®

флудиоксонил, 75 г/л

Концентрированный фунгицидный протравитель семян зернобобовых культур и клубней картофеля. Высокоэффективен против фузариозной корневой гнили и плесневения семян гороха и нута, а также других болезней растений, передающихся с семенами и через почву. Обладает иммуномодулирующим действием, обеспечивающим устойчивость проростков к заражению патогенами. При обработке клубней картофеля до и во время посадки защищает растения от ризиктониоза и фузариоза, перед закладкой семенного материала на хранение – от комплекса гнилей.

ТОО «Август-Казахстан»

010000, г. Нур-Султан, ул. Бейбитшилик, д. 14,
бизнес-центр «Марден», офисы 605 - 610.
Тел./факс: (7172) 57-95-14, 57-95-15



www.avgust.com

avgust **30**
лет

С нами расти легче.
С нами растет страна.

КОГДА ЖДАТЬ МЕСТНУЮ РЫБУ?



В Казахстане вновь делаются попытки по развитию такого важного направления в сельском хозяйстве, как рыбоводство. Казалось бы, возможности есть, деньги на сферу выделяются. Но почему рыбоводы не заполнили рынок отечественной и качественной продукцией? Как оказалось, проблем в этой отрасли море, и их нужно сначала решить, чтобы началось развитие. С какими вопросами сталкиваются костанайские рыбоводы, и что предлагают?

ПРИРОДНЫЕ БОГАТСТВА

Сегодня по официальным данным управления природных ресурсов и регулирования природопользования Костанайской области в регионе насчитывается более 8 тысяч водоемов, куда входят реки, озера, пруды, искусственные котлованы, речные старицы и многое другое. Чиновники агитируют бизнесменов брать водоемы в аренду, каждый год, выставляя на своем сайте список резервных водоемов региона. Можно выбрать любой в любом районе области. Некоторые пытаются, даже берут водоемы в аренду, но количество таких желающих уменьшается год от года. Еще несколько лет назад цифра была чуть больше 300, а в этом году - 236. Получается, что используется всего 2% водоемов.

Одним из таких смельчаков 9 лет назад стал и Эдуард Цой, который взял в аренду водоем недалеко от Костаная. Стал потихоньку заниматься разведением рыбы, но как оказалось одного желания и знаний оказалось мало.

- Когда возник вопрос о том, как развивать рыбоводство в регионе, я начал писать во все инстанции, - рассказал арендатор озера и рыбовод Эдуард Цой. - Я много писал, еще начиная с 2015 года президенту, тогда еще Нурсултану Назарбаеву. Бил тревогу, что у нас рыбоводство находится в зачаточном состоянии. Дважды ездил по госпрограмме на учебу по рыбоводству на Балхаш. После учебы знаний стало еще больше, но я понял одно, что наша наука изучала только большие водоемы, к примеру, Балхаш, Арал и другие. Про них ученые могут рассказать все, а в нашей области малые и средние водоемы и их никто не изучал. Нам нужно активно развивать рыбоводство, но при этом не бить по рукам людей, решивших им заниматься. Сегодня у нас все стараются наказать: не сделал что-то - могут оштрафовать, не выполнил какое-то условие договора - могут забрать водоем. Да их и так никто не берет в аренду. Из 8 тысяч водоемов используется только 236. Это же смешно, иметь такой ресурс и не пользоваться им.

Но в то же время, Костанайская область считается зоной рискованного рыбоводства, так как заморы могут произойти зимой, и летом. Водоемы в основном имеют небольшую глубину, и если толщина льда достигает 1 метра и более, то возможна гибель рыбы. Кроме того, в регионе заилненные водоемы, метан собирается на дне, пробивает ил, всплывает, и там, где это произошло, погибает вся рыба. И чтобы уменьшить возможность появления заморы, в зимнее время арендаторам приходится запускать под лед кислород, а летом чистить водоемы от ила. А это тоже влетает в копеечку.

ВЗЯТЬ ВОДОЕМ И НЕ ПРОГОРЕТЬ

Сейчас, чтобы получить в аренду водоем нужно собрать и заполнить массу документов. Но предпочтение отдается претенденту, который указал наибольший объем зарыбления.

- Я это прошел на своем опыте, когда только взял озеро, проводил зарыбление в больших объемах, - подчеркнул Эдуард Цой. - А оказалось, что в течение 5 лет кормил щуку. Она съедала практически всю выпущенную молодь. Я считаю, что нужно сначала давать арендаторам возможность изучить водоем, а после решать какую рыбу и в каком объеме туда запускать. А вообще нужно поменять правила по закреплению водоемов. Также считаю, что перед передачей озер будущий арендатор должен проходить ликбез по рыбоводству. Сегодня тот, кто впервые берет водоем, сначала запускает одну рыбу, затем другую. А потом не понимает, почему ничего не получается. Нам нужен свой региональный научный центр, где были бы местные специалисты, которые проводили консультации.

Рыбовод считает, что перед тем, как отдавать водоем в аренду, о нем должна быть собрана вся информация, сделаны паспорта, в которых будут содержаться данные о том, кто там обитает, содержаться научные рекомендации для работы с ним. Сейчас полных сведений зачастую нет, поэтому приходится арендаторам озер действовать вслепую, да еще и под напором контролирующих завозить рыбу, которая может и не выжить.

- Не нужно заставлять арендаторов зарыблять водоемы определенными видами рыб, - считает собеседник. - Многие хотят запускать карася, но чиновники отвечают, что он есть везде. Да, это одна из самых живучих рыб, но и нашему карасю нужно менять кровь. Если в водоем не запускать карася из другого озера или реки, то он вырождается. Его будет много, но он будет мелким. Чиновники хотят, чтобы мы зарыбляли водоемы карпом, но, к примеру, если выпустить его в озеро, где много карася, он не выживет, ему не хватит корма. Также говорят, что нужно разводить сиговых, но им нужна холодная вода, а при нашей глубине в 1,5 метра, такая рыба задохнется. Это же тоже нужно учитывать, а им нужно, чтобы зарыбление шло только ценными породами рыб. Законы написаны так, что мы покупаем малька, привозим, тратим свои деньги, но как только выпускаем его в водоем, он становится не нашим, а собственностью государства. Я даже сам на удочку не могу эту рыбу ловить, пока не выкуплю лимит у государства. И получается, чем дороже рыбу я запускаю, тем дороже плачу за лимит. Причем заказать лимит по вылову на 2021 год я должен осенью 2020. А сколько ее там выживет, никто не знает. Зимой может произойти замор или еще что-то случиться, и я не смогу поймать такой объем рыбы. Получается, что я отошел от плана и меня могут наказать. И поэтому приходится арендаторам делать приписки. Но кому они нужны?

Сегодня в плане рыбоводства нам нечем похвалиться, кроме как рыболовным туризмом. К примеру, на озеро Пригородное, Аккабак приезжают рыбаки из Челябинска и Екатеринбурга, живут неделю, другую. Значит какие-то деньги оставляют в нашей области.

Второй вариант — мы можем позиционировать свою продукцию как экологически чистую. К примеру, в Европе развит карпфишинг, они ловят рыбу и отпускают, но не потому, что любят природу, а потому, что в воде в десятки раз превышено содержание тяжелых металлов, которые находятся и в рыбе. Они уже настолько засорили водоемы. После стали активно вылавливать океаническую рыбу, но все реки у них в итоге впадают в моря и океаны. А наша рыба могла бы поступать туда как с экологически чистых водоемов. Наши водоемы закрытые, никаких стоков в них нет, только атмосферные осадки в виде дождя и снега.

ПРОГРАММА ХОРОШАЯ, НО ЕЩЕ СЫРАЯ

Несколько лет назад был предложен вариант по созданию озерно-товарных рыбных хозяйств (ОТРХ). Но и он пока особого результата не принес. Почему?

- Я уже несколько лет бьюсь над тем, чтобы нашему региону разрешили создать пилотный проект, в котором бы

мы опробовали разные методики выращивания рыбы и определили самую эффективную, - пояснил Цой. — Четыре года назад я сделал установку замкнутого водоснабжения (УЗВ). Тогда об этом еще никто не говорил. Пробовал подрачивать африканских сомоиков и тилапию. Ту рыбу, которой я хотел заниматься. На своем озере я ставил опыты по их сезонному подрачиванию. Экспериментировал и с толстолобиком, покупал годовика в российском питомнике, и до осени он вырастал до веса в 1,5 килограмма. Это уже считается товарной рыбой, которую можно отправлять на продажу. Карп-годовик вырастал до 700-800 граммов, а некоторые особи и до 1 килограмма.

- Во время учебы на Балхаше, нам преподнесли программу по ОТРХ, и мы загорелись, - добавил рыбовод. - Тогда было вопросов много и даже сейчас их осталось немало. Многие моменты в программе не продуманы, но в тоже время ОТРХ развязывает руки арендатору озера. И на своем водоеме он может опробовать все существующие методики и выбрать подходящую именно для него. Тогда бы у бизнесменов была бы стабильность и постоянный заработок. Но на режим ОТРХ стали переводить крупных фермеров. Первоначально было требование, чтобы площадь водоема была не меньше 150 гектаров, сейчас цифры нет, но предпочтение все же отдают большим водоемам. Но те, кто нами сейчас руководят, не понимают, что чем больше водоем, тем сложнее его контролировать. Кроме того, контроль над ОТРХ в программе не прописан, также как и отсутствуют установленные объемы

вылавливаемой рыбы. Даже если установить реальный объем вылова рыбы с гектара в 20 килограммов, то одно озеро площадью 400 гектаров может покрыть весь объем, который сейчас выдает вся область.

Собеседник считает, что если озеро переводится на ОТРХ, то нужно определить правила, объем вылова и реализации. А так получается, что перевели водоем на ОТРХ, дали свободу, и арендатор как хочет, сколько хочет, столько и вылавливает. А если будет, к примеру, установлен лимит 20 килограммов с гектара, то бизнесмены бы сдавали пойманную рыбу в цех на переработку, был бы четкий учет, заплатили налог и работали спокойно. А полученными конкретными данными могли бы апеллировать госорганы. Сегодня цифры, которые официально показываются, мягко говоря, не соответствуют реальности, так как основная масса рыбы остается в тени.

Кстати, из-за таких несовершенств закона пришлось Эдуарду Цою завершить свои опыты по выращиванию африканского сома и тилапии. Конечно, это была экзотика, было интересно. Но на данный момент их выращивание нерентабельно.

- Я понес столько затрат, а результата не получил, - подвел итог Эдуард. - И пока ситуация не изменится, мы так и будем вкладывать деньги, а практически ничего не получать взамен. Просто так невозможно ни жить, ни работать.

**Татьяна ДЕРЕВЯНКО,
Костанайская область
Фото из личного архива
Эдуарда Цоя**



В ПЕРВУЮ ОЧЕРЕДЬ НАКОРМИМ ЖИТЕЛЕЙ РЕГИОНА

В последнее время молочная отрасль переживает кризис. К примеру, в Жамбылской области сегодня имеется импортозависимость практически по всем видам молочной продукции. Цены на них стремительно растут, перерабатывающие предприятия жалуются на дефицит сырья, объемы производства молока на минимальных уровнях. На этом фоне уходят с рынка мелкие молокоперерабатывающие предприятия, а крупным приходится еще серьезнее подходить к вопросу организации производства. Я отправилась в небольшое село Талас, что в Байзакском районе Жамбылской области, чтобы узнать, как развивается одно из двух десятков молокоперерабатывающих производств Жамбылского региона ИП «Лесняк». Его возглавляет знаток в молочной отрасли Сергей Лесняк. Умелое руководство Сергея Владимировича сделало «Лесняк» игроком с уверенной позицией на молочном рынке. Продукция предприятия под брендом «Молочный бидончик» пользуется спросом у жамбылских потребителей.

– Сергей Владимирович, расскажите, пожалуйста, почему Вы выбрали именно молочную отрасль? Расскажите о своем профессиональном пути.

– Окончив школу, я поступил в Таразский государственный университет имени М.Х. Дулати по специальности «Мастер по установлению дорожных перекрестков». Но уже на первом курсе понял, что сделал неправильный выбор. Когда получил диплом, судьба свела меня с директором молочной кухни, известным тогда предпринимателем Иваном Поперечным. Платили неплохо, я проработал там восемь лет, за время работы постиг всю технологию переработки молока. Далее стал задумываться об открытии такого же молочного цеха. Реализовать свою мечту удалось в 2007 году. Я открыл молокоперерабатывающий цех, мощностью три тысячи тонн в сутки.

– Вы запустили завод по переработке молока ровно 10 лет назад. Каковы сегодня ключевые показатели производства?

– Действительно, предприятие отмечает в этом году свое десятилетие. – Товарничество развивается динамично. Ежегодно растут объемы производства молочной продукции. В ассортименте «Молочного бидончика» представлены молоко, кефир, масло, творог, сметана. Наименования выпускаемой продукции мы планируем расширять, но пока не могу сказать, в каком именно направлении.

– Какая продукция пользуется наибольшей популярностью у потребителя?

– Ответить на этот вопрос однозначно невозможно, так как все зависит от сезонности: зимой активнее берут молоко, осенью – масло, творог покупают стабильно вне зависимости от сезона. Сливочное масло я считаю нашей гордостью. Продажи подтверждают его высокое качество. Чтобы завоевать доверие покупателей, мы стараемся улучшить качество продукции, но обязательно рассказываем им о проводимой в этом направлении работе.

– Какое количество молока поставляется на предприятие ежедневно? Расскажите подробнее про ваших поставщиков и взаимодействие с ними?

– Нашими поставщиками молока являются восемь сельскохозяйственных кооперативов, членами которых являются 112 человек, а также десятки личных подсобных хозяйств области. Сырье поступает из Жуальинского, Рыскуловского и Байзакского районов Жамбылской области, привозят и из города Алматы. Закупочная цена на молоко, предлагаемая фермерам – 140-150 тенге за литр. В настоящее время предприятие сотрудничает с четырьмя сельскохозяйственными кооперативами молочного направления, а в будущем планирует увеличить число крупных партнеров до десяти. В



среднем каждый день на предприятие поставляется около 15 тонн сырого молока, летом эта цифра сезонно увеличивается.

– Как Вы контролируете качество поступающего на завод сырого молока?

– Качество для нас – самое главное. Сырье от всех поставщиков проверяем по показателям в специальной лаборатории в соответствии с самыми строгими требованиями качества. Тестированием оборудования занимаются микробиологи.

– Как вы оцениваете ситуацию с молоком в регионе, есть ли дефицит?

– Остро стоит вопрос дефицита молока в межсезонье. С марта по июнь сырья достаточно, хозяйства в этот период обычно получают высокие надои, с июня по март мы испытываем трудности с молоком. Недостающий объем восполняется поставками из Алматы. В этот период также используем сухое молоко. Добавлением сухого молока «поднимаем» содержание белка. Из-за дефицита сырья трудно конкурировать с импортной продукцией, которая буквально захватила прилавки наших магазинов.

– В чем Вы видите выход из сложившейся ситуации? Насколько местные исполнительные органы власти способны помочь в решении этой проблемы?

– Со стороны местных властей мы получаем хорошую поддержку. Я считаю, что для нас сейчас созданы довольно комфортные условия: льготные кредиты, субсидии по маслу, есть возможности реализации и производства качественной продукции. Кроме того, местные исполнительные органы оказывают нам и другую помощь.

- Какие еще проблемы, по Вашему мнению, существуют на данный момент в молочной отрасли, с какими сложностями сталкивается Ваше предприятие?

- Количество продукции на молочном рынке достаточно велико, с каждым годом оно увеличивается. К сожалению, покупатели теряются в таком изобилии ассортимента, и делают выбор в пользу не бренда, а цены. Нельзя забывать, что качественный продукт не может стоить дешево. Наше самое дешевое молоко стоит 190 тенге за литр, кефир – 230, сметана – 700, творог – 800 тенге за килограмм. Соотношение цены и качества, я считаю, у нас оптимальное. Они в принципе не могут стоить дешевле.

Вторая проблема – отсутствие профессиональных кадров. Мы даем работу 30-ти местным жителям. Минимальная заработная плата работников составляет примерно 70 тысяч тенге. Зарплата в среднем по заводу соответствует рынку труда. При этом испытываем острую нехватку востребованных специалистов. В село кадры привлечь сложно. Не могу сказать, что в местных учебных заведениях не обучают нужным профессиям, но полученные навыки не соответствуют требованиям рынка. К примеру, нам нужны технолог, лаборант, бухгалтер, грузчики, аппаратчики, водители.

Третья проблема. Банки отказываются принимать в залог сельское имущество. Четвертая - из-за режима карантина бывают перебои с поставкой упаковки, которая к нам поступает из России. С большим трудом

выводим на стопроцентную загрузку.

- В Жамбылской области действуют 18 предприятий, которые занимаются глубокой переработкой молока. Ежегодная мощность всех молочных предприятий составляет 70 тысяч тонн молочной продукции. С начала года они переработали 49 тысяч тонн. Тем не менее, на местных прилавках много привозной молочной продукции, почему местный бизнес не может покрыть потребности жамбылцев?

- Наша задача насытить внутренний рынок высококачественными и недорогими товарами. Наша продукция продается в семи фирменных павильонах. Ее сегодня охотно покупают жители не только Жамбылского региона, но и в городах - в Алматы и в Шымкенте. Мы не стремимся расширить географию продаж. В первую очередь стараемся накормить наше население. Да и вывозить продукцию дальше у нас нет возможности, так как молочная продукция относится к группе скоропортящихся. Сроки годности на ассортимент составляют в среднем 21 день. Кроме того, посредники (магазины) опасаются работать с продукцией с короткими сроками годности, так как это – дополнительные риски для продавцов.

— Поделитесь, пожалуйста, планами на будущее. На что собираетесь направить основные усилия?

- У нас амбициозные, но реальные пла-

ны. Мы хотим увеличить наши мощности, присутствие на рынке. В следующем году планируем производить ультрапастеризованное молоко. В ближайшие несколько лет, думаю, мы этим вопросом плотно начнем заниматься. Этот продукт в последнее время пользуется повышенным спросом: его начали активно покупать в Казахстане. Такое молоко привлекает тем, что оно может храниться неделями. Чтобы его производить, необходимо установить новое европейское оборудование стоимостью порядка одного миллиарда тенге и построить отдельный цех, в целом расширить предприятие. Объемы переработки молока должны возрасти до 20 тонн продукции в сутки. Соответственно, расширится ассортимент продукции.

Процесс реконструкции и модернизации на заводе осуществляется ежегодно. Появляются новые задачи, мы устанавливаем новое оборудование, совершенствуем и автоматизируем старое, расширяем территорию цеха. Не только конкуренция не дает стоять на месте, но и наши постоянные покупатели, которые выбирают нас, ищут нашу продукцию на прилавках магазинов. Для нас сейчас важно сохранить и даже нарастить объемы производства и увеличить рентабельность. У нас уже готов план расширения производственных мощностей и продуктовой линейки, но хотелось бы не забегать вперед, а рассказывать о достижениях по факту.

Лола НУРМАТОВА



ТОО «Westfalia Казахстан» – официальный дилер концерна GEA в Республике Казахстан. Концерн GEA один из крупнейших поставщиков технологических решений для пищевой промышленности и широкого спектра других перерабатывающих отраслей. Высокочкачественное промышленное оборудование для нарезки и упаковки

ПРЕДПРИЯТИЯ ЛЮБОГО УРОВНЯ ПОЛУЧАТ ВЫГОДУ ОТ КОМПЛЕКСНОЙ ПРОГРАММЫ С ПОДХОДЯЩИМИ РЕШЕНИЯМИ ДЛЯ ВСЕЙ ЦЕПочки ФОРМИРОВАНИЯ СТОИМОСТИ НА ПРЕДПРИЯТИЯХ МОЛОЧНОГО И МЯСНОГО ЖИВОТНОВОДСТВА.

г. Нур-Султан, ул. Жансугирова, 8/1,
офис 504, БЦ «Аружан»
8 7172/ 57-00-87,
моб.: +7-777-870-13-22, +7-776-681-87-76
info@geafarm.kz

www.gea-kazakhstan.kz



Доильное оборудование для производства молока

Стойловое оборудование для содержания КРС



Высококачественное промышленное оборудование для нарезки и упаковки



Охлаждение и хранение молока на молокозаводах

Переработка молока



ФЕРМЕРЫ НЕ МОГУТ ПОЛУЧИТЬ ФИНАНСИРОВАНИЕ ИЗ-ЗА ОГРАНИЧЕНИЙ СРОКА АРЕНДЫ ЗЕМЛИ

Совет по защите прав предпринимателей на площадке региональной Палаты «Атамекен» рассмотрел проблему фермеров Железинского района, которые не могут предоставить земельные участки со сроком аренды 10 лет в качестве залогового обеспечения в финансовые институты, передает Босс-Агро, со ссылкой на пресс-службу Атамекен.

Эксперт отдела по защите прав предпринимателей и снижению административных барьеров Мубарак Жакупов рассказал о том, что отделом земельных отношений Железинского района земельные участки через конкурсы и аукционы предоставляются сроком на 10 лет.

Между тем, Земельным Кодексом Республики Казахстан установлены только минимальный и максимальный сроки предоставления права землепользования: от 5 до 49 лет.

«В настоящее время для сельхозтоваропроизводителей не только нашей области, но и всей республики, земельные участки сельскохозяйственного назначения являются одним из основных источников ликвидного залогового обеспечения при обращении за финансированием. Однако, как мы видим, отделом земельных отношений Железинского района внедрена практика предоставления права землепользования на 10 лет. При данных обстоятельствах сельхозтоваропроизводители лишаются возможности получения финансирования как на пополнение оборотных средств, так и приобретение основных средств, так как согласно залоговой политике кредитного товарищества, срок аренды земельного участка предоставляемого в качестве залогового обеспечения, должен быть, как минимум, на 4 года больше срока кредитования. Также стоит отметить, что срок кредитования по программе «Сыбага» для КРС составляет 12 лет, МРС - 10 лет. Считаю, что данная практика со стороны госоргана является административным барьером для развития бизнеса», - отметил Мубарак Жакупов.

Позицию экспертов Палаты поддержал председатель Совета по защите прав предпринимателей и противодействию коррупции Нурлан Набиев.

«Закон допускает срок аренды до 49 лет. Однако, выдаете только на 10 лет. Чем мотивировано данное решение, почему именно на этот срок?», - задал резонный вопрос Нурлан Набиев.

В свою очередь руководитель отдела земельных отношений Железинского района Наталья Тупицына пояснила, что в районе бывали случаи, когда фермеры брали землю и не использовали ее по назначению.

«Целевое использование земли – это один вопрос. А то, что фермер по закону имеет право брать землю до 49 лет



и закладывать ее банк – это совсем другое. Для этого есть уполномоченные органы, которые должны следить за целевым использованием», - отметил Нурлан Набиев.

Представитель надзорного органа также согласился с мнением экспертов Палаты «Атамекен».

«В законе срок аренды до 49 лет. Ничто не мешает госоргану выдать землю фермеру на максимальный срок. Земельная комиссия должна смотреть на природно-климатические условия, зонирование, истощение земельного участка. На основании этих оценок и определять срок предоставления земли», - говорит Алибек Шокеев, заместитель начальника третьего управления по защите общественных интересов Прокуратуры Павлодарской области.

Члены Совета по защите прав предпринимателей единодушно сошлись во мнении, что налицо ущемление прав предпринимателей.

«Как мы видим, правовых оснований для того, чтобы ограничивать срок аренды земельного участка, нет. Ущемляются права фермеров, что крайне негативно сказывается на бизнесе. Более того, говорить о том, что выдаваемый земельный участок не будет использоваться по тем или иным причинам, неуместно. Кроме того, обратившееся КХ входит в состав кредитного товарищества, где предусмотрена солидарная ответственность. В данной ситуации идет препятствование бизнесу со стороны отдела земельных отношений Железинского района. Считаю, что необходимы меры ответственности к уполномоченному госоргану, создающему барьеры для предпринимателей», - резюмировал заместитель директора по правовым вопросам региональной Палаты «Атамекен» Серик Аубакиров.

СЕМЕНА

Instagram @kazseeds

- Кукуруза
- Люцерна
- Соя
- Просо
- Сорго – суданская трава



+7 727 225 61 77, +7 771 701 11 54



ЗАВОД НАВЕСНОГО ОБОРУДОВАНИЯ

СибДорСельМаш



- ПКУ-0.8 для МТЗ, ЮМЗ, Т-40 - от 74 т.р.
- ПКУ-0.9 для МТЗ - 86 т.р.
- ПЛ-0.4 для Т-25, Т-30, Т-16, МТЗ-320 - 62 т.р.
- ПФ-1 для МТЗ-80, 82, МТЗ-1221 - от 122 т.р.
- Отвал бульдозерный. Щетка коммунальная.
- Грабли валковые.
- Фреза почвообрабатывающая.

Сертифицировано

ТЕЛ: 8-962-798-94-59; 8-902-997-70-69

Сайт: sdsdm22.ru, Эл.почта: sibdorselmash@mail.ru



KRONE



Высокая производительность на Вашей стороне

Косилки KRONE EasyCut - гарантия идеального среза!

KRONE-Германия, Шпелле
Тел.: +49 5977 935 766
Факс: +49 5977 935 255
E-mail: export.ldm@krone.de

**Официальный дилер завода
KRONE в Казахстане, SI Agro Астана**
Тел.: +7 7172 78 00 25 / +7 777 036 29 66
E-mail: info@liet-agrar.de

www.krone-rus.de

КВИВИТАН - УДИВИТЕЛЬНАЯ СУСПЕНЗИЯ

Одной из наиболее острых проблем современности является обеспечение растущего населения Земли продовольствием. Обсуждаются и разрабатываются различные подходы выхода из кризиса продовольственной проблемы мира, но в этой статье мы не будем говорить о глобальном потеплении или способах повышения урожайности, а обратимся к более узкому, но вместе с тем крайне важному вопросу – применению антибиотиков в сельскохозяйственном производстве.

Антибактериальная терапия в ветеринарии – явление достаточно распространённое. В одних ситуациях показано назначение антибиотиков с профилактической целью, в других – с терапевтической. Эти ситуации требуют использования различных препаратов и различной длительности их применения.

Бактерии могут, как сами являться причиной воспаления, так и осложнять течение других заболеваний. Например, при вирусных заболеваниях причиной воспаления являются вирусы, однако, из-за нарушения естественных защитных барьеров организма, создаются благоприятные условия для развития бактерий. Это осложняет течение заболевания и требует включения в терапию антибиотиков.

Полноценное излечение от целого ряда заболеваний нередко становится возможным только при использовании антибиотиков, преимущественно широкого спектра действия. Они более универсальны, их назначают, когда есть подозрение на наличие бактериальной инфекции и требуется безотлагательное лечение, а результаты анализов на выявление возбудителя болезни отсутствуют. К этой группе антибиотиков относятся цефалоспорины. Цефалоспорины – это природные и полусинтетические антибиотики, полученные на основе 7-аминоцефалоспориновой кислоты. По механизму действия цефалоспорины воздействуют на микробную клетку как бактерициды, и также как пенициллины относятся к ингибиторам синтеза клеточной стенки бактерий.

Сейчас мы хотим обратить внимание на препарат Квивитан. Входящий в его состав цефкинома сульфат – цефалоспорин 4-го поколения, обладает широким спектром антибактериального действия в отношении большинства грамположительных и грамотрицательных бактерий, в том числе *Escherichia coli*, *Klebsiella pneumoniae*, *Enterobacter* spp., *Staphylococcus aureus*, *Streptococcus* spp., *Clostridium* spp., *Actinobacillus* spp., *Citrobacter* spp., *Klebsiella* spp., *Pasterella* spp.,



Proteus spp., *Salmonella* spp., *Serratia marcescens*, *Histophilus somni*, *Arcanobacterium pyogenes*, *Bacillus* spp., *Corynebacterium* spp., *Bacteroides* spp., *Fusobacterium* spp., *Prevotella* spp. и *Erysipelothrix rhusiopathiae*, включая штаммы, продуцирующие бета-лактамазу.

Квивитан применяют крупному рогатому скоту для лечения респираторных бактериальных инфекций, межпальцевого дерматита бактериальной этиологии, некробактериоза и мастита, в том числе вызванного *E.coli*, *Staphylococcus* spp., *Streptococcus* spp., эшерихиоза (колибактериоза) телят и других инфекций бактериальной этиологии, вызванных чувствительными к цефкиному микроорганизмами.

Цефкином был разработан исключительно для применения в ветеринарии и обладает некоторыми преимуществами по сравнению с 3-м поколением цефалоспоринов (таких как цефтиофур, цефоперазон).

- гораздо более стабильная β-лактаманная группа;
- бульшая резистентность к β-лактамазам;
- бульшее клеточное проникновение;
- бульшая активность в отношении *Staphylococcus aureus*, *Streptococcus* spp., *Escherichia coli*, *Salmonella* spp., *Pasterella* spp., *Klebsiella pneumoniae*.

Квивитан по степени воздействия на организм относится к малоопасным веществам, в рекомендуемых дозах не обладает эмбриотоксическим, тератогенным и канцерогенным действиями.

Квивитан представляет собой стабильную суспензию для инъекций, которая позволяет легко проводить парентеральное лечение. Он также сочетает отличную активность с коротким периодом ожидания для мяса и молока, что делает предпочтительным его выбор, когда терапия первой линии не сработала.

Благодаря отличной галенике, осадок легко ресуспендируется после нескольких встряхиваний даже после длительного хранения. Формула препарата не позволяет частицам слеживаться и соединяться в осадке, что экономит время и усилия ветеринарных врачей, гарантирует точную дозировку и облегчает набор лекарства в шприц и его введение.

Наименование препарата КВИВИТАН (Цефкином)

Суспензия для инъекций для крупного рогатого скота и свиней.

Состав:

Цефкином 25 мг/мл

Период ожидания:

КРС: мясо и субпродукты: 10 дней.

Молоко: 5 дней.

Свиньи: мясо и субпродукты: 5 дней

Вид животного	Показания	Дозировка	Длительность
КРС	-Дыхательные инфекции; -Межпальцевый дерматит, инфекционный бульбарный некроз и острый межпальцевый некробациллез (копытная болезнь)	2 мл/50 кг м.т. В/М	3-5 дней
	Острый <i>E.coli</i> мастит	2 мл/50 кг м.т. В/М	2 дня
Телята	<i>E.coli</i> септицемия	4 мл/50 кг м.т. В/М	3-5 дней
Свиньи	Дыхательные инфекции	2 мл/25 кг м.т. В/М	3 дня
	Синдром ММА (мастит-метрит-агалактия)	2 мл/25 кг м.т. В/М	2 дня
Поросята	-Снижение смертности в случаях менингита, вызванного <i>S.suis</i> -Артрит -Эпидермит, вызванный <i>S.hyicus</i>	2 мл/25 кг м.т. В/М	5 дней



КВИВИТАН 25 мг/мл

ПРЕВОСХОДНАЯ СУСПЕНЗИЯ

Цефкином суспензия для инъекций
для крупного рогатого скота и свиней

Along with you



Дистрибьютор на территории РК - ТОО «ВетЗащитаАзия»,
г. Костанай, ул. Лермонтова, д. 26. Тел.: 8-705-801-26-97

КРАТКИЙ ОБЗОР СОСТОЯНИЯ ОТРАСЛИ СВИНОВОДСТВА РК в первые 3 квартала 2020 года

Долгих М.Е., кандидат с.-х. наук, Ахметова Н.И., кандидат биологических наук,
Джуматаева Г.П., магистр в области наук по животноводству
ТОО «Казахский НИИ животноводства и кормопроизводства»

Ситуация с коронавирусом в стране и мире не могла не отразиться на животноводстве, в частности, свиноводстве. У нас были большие опасения, что ограничительные меры могут существенно отразиться на состоянии отрасли, но судя по данным Комитета по статистике при МНЭ РК (stat.gov.kz), этого не случилось, хотя в этот период некоторые свиноводческие хозяйства испытывали серьезные трудности, поскольку столкнулись с проблемой доставки кормов.

Рассмотрим, тем не менее, как изменилась численность разных видов сельскохозяйственных за 9 месяцев 2020 года по сравнению с 2019-м (табл.1).

Таблица 1 - Численность сельскохозяйственных животных на 1 октября 2020 г., тыс.гол.

Виды	Годы		+ - 2020/2019	
	2020	2019	тыс.гол.	%
СХЖ				
КРС	8 178,4	7 788,3	390,1	5,0
ОВЦЫ	19 536,8	18 870,7	666,1	3,5
КОЗЫ	2 517,0	2 501,1	15,9	0,6
СВИНЬИ	962,8	961,2	1,6	0,2
ЛОШАДИ	3 088,9	2 831,3	257,6	9,1
ВЕРБЛЮДЫ	234,1	221,4	12,7	5,7
ПТИЦА	46 064,2	47 381,3	-1317,1	-2,8
ИТОГО:	80 582,2	80 555,30	26,9	0,03

Как видно из таблицы 1, численность животных в целом по стране увеличилась крайне незначительно, в среднем на +0,03%, или 26,9 тыс.голов. Снижение отмечено только по одному направлению – птицеводство (-2,8%). Что касается свиней, то здесь наблюдается небольшой рост в пределах +0,2%, или +1,6 тыс. голов. Численность свиней по-прежнему на одном из последних мест – 962,8 тыс.голов, опережая только количество верблюдов, мясо которых, как известно, не пользуется особым спросом у населения.

Наиболее наглядно соотношение сельскохозяйственных животных и их сравнение с предыдущим годом представлено в таблице 2. На долю свиноголовья приходится всего 1,2% от общей численности сельскохозяйственных. Этот показатель остается неизменным на протяжении двух последних лет (9 месяцев 2020 и 2019 гг.) – 1,2%. Лидерство принадлежит птице – 57,2 и 58,8%.

Таблица 2- Доля сельскохозяйственных животных от общего числа в 2020 и 2019 гг.

Виды	2020		2019	
	тыс.гол.	%	тыс.гол.	%
СХЖ				
КРС	8 178,4	10,1	7 788,3	9,7
ОВЦЫ	19 536,8	24,2	18 870,7	23,4
КОЗЫ	2 517,0	3,1	2 501,1	3,1
СВИНЬИ	962,8	1,2	961,2	1,2
ЛОШАДИ	3 088,9	3,8	2 831,3	3,5
ВЕРБЛЮДЫ	234,1	0,3	221,4	0,3
ПТИЦА	46 064,2	57,2	47 381,3	58,8
ИТОГО:	80 582,2	100,0	80 555,30	100,0

Почти четверть приходится на овец и десятая часть на КРС. Далее рассмотрим, как изменилось число свиней в январе-сентябре в разных категориях хозяйств в сравнении с прошлым годом (табл.3).

Таблица 3- Распределение свиноголовья по категориям хозяйств

Категория х-в	2020	2019	+ - тыс.	+-%
СХП	249,1	246,1	3,0	1,2
КХ	95,0	92,4	2,6	2,8
ЛПХ	618,7	622,7	-4,0	-0,6
Всего:	962,8	961,2	1,6	0,2

Поголовье на крупных и средних свиноводческих комплексах (СХП) увеличилось на 1,2% (+3,0 тыс.) и составило 249,1 тыс. (25,9% от общего числа свиней) против 246,1 тыс. (25,6% от общего) в 2019 году.

В крестьянских хозяйствах также отмечен рост – на +2,8%, или +2,6 тыс. Таким образом, на КХ приходится 95 тыс. в 2020 году (9,9% от общего), в то время как в 2019-м – 92,4 тыс. голов (9,6% от общего). Незначительное уменьшение числа свиней отмечено в личных подсобных хозяйствах (ЛПХ), там оно сократилось на -0,6%, или -4 тыс. голов и составило 618,7 тыс., а это 64,3% от общей численности животных. В 2019 году поголовье в ЛПХ составляло 622,7 тыс., или 64,8% от целого. Следовательно, перераспределение численности свиней в разных категориях хозяйств носит несущественный характер: малозаметные рост в СХП и КХ и снижение в ЛПХ. При этом в ЛПХ содержится подавляющее число свиней.

Одним из важнейших вопросов являются объемы производства мяса.

Несмотря на трудности, связанные с многомесячным карантинном, животноводом и птицеводом удалось удержать производство мяса и даже в той или иной степени его нарастить (табл.4). Производство мяса свинины имеет довольно скромный показатель и мало изменился по отношению к прошлому году. Так, увеличение составило +1,2%, или 0,7 тыс. тонн.

Таблица 4 – Производство мяса в убойном весе разных видов СХЖ

Виды	2020		2019		2020/2019	
	тыс.т	%	тыс.т	%	+ - тыс.т	+-%
СХЖ						
КРС	344,3	43,9	333,9	44,3	10,4	3,1
ОВЦЫ	100,0	12,7	99,7	13,2	0,3	0,3
КОЗЫ	13,0	1,7	12,9	1,7	0,1	0,8
СВИНЬИ	58,9	7,5	58,2	7,7	0,7	1,2
ЛОШАДИ	92,0	11,7	86,0	11,4	6	7,0
ВЕРБЛЮДЫ	4,2	0,5	3,9	0,5	0,3	7,7
ПТИЦА	172,4	22,0	159,5	21,2	12,9	8,1
ИТОГО:	784,8	100,0	754,1	100,0	30,7	4,1

В заключение следует сказать, что цели, поставленные перед свиноводом страны для увеличения объемов производства, главным образом, в Китае, пока еще остаются недостижимыми. Напомним, что, согласно концепции развития по свиноводству до 2027 года, экспорт свинины должен составлять 85 тыс. тонн. Одним из условий китайской стороны является экспорт свинины, полученной на крупных свиноводческих комплексах. К настоящему времени определены четыре СК – «Бестамакский» ТОО «Парижская коммуна-XXI» Актюбинской, «Караой» Алматинской, «Волынский» Карагандинской и «Рубиком» Павлодарской областей.

ТОО «ЦелинАгро»

Бороны зубовые
гидрофицированные
1-рядные



Бороны зубовые
гидрофицированные
2-рядные



г. Нур-Султан, ул. Дулатова, 185, тел.: +7 (717) 225-30-15, +7-701-317-80-24,
+7-705-1000-473, e-mail: tsellnagro@mail.ru, www.tsellnagro.satu.kz

МОЛОЧНЫЕ ТАНКИ



Risto

напрямую из Германии в Щучинск



Serap МОЛОЧНЫЕ ВАННЫ

- Ёмкость 1600 литров;
- Состояние: хорошее;
- Все молочные оборудования заранее очищены;

В комплекте с холодильным агрегатом
В наличии на складе в г. Щучинск

Serap / Müller МОЛОЧНЫЕ ТАНКИ

- Ёмкость 1700, 2110, 2550, 3000, 3700, 4130, 5135 литров;
- Состояние: очень хорошее;
- В комплекте с автоматической мойкой;
- Все молочные оборудования заранее очищены;

В комплекте с холодильным агрегатом
В наличии на складе в г. Щучинск



ТОО САМАКОН, Республика Казахстан, 021700,
Акмолинская область, г. Щучинск,
Тел.: +7 (8) 71636 35501, моб.: +7 (8) 701 524 84 81,
www.молочные-танки.kz

Акмолинская область, г.Кокшетау,
ул.Алатау(Горветка) 2, каб.12,
тел.: 8 (716 2) 76 08 46, 76 26 58,
+7 702 357 68 69, +7 771 516 48 77
agrosnab71@mail.ru,
зерноочистка.kz, saitagro

Стационарные сепараторы АЛМАЗ!



MC-4/2



MC-10/5



MC-20/10



MC-40/20



MC-50/30



MC-100/70



3CK-70



OBC-25

OBC-25



T-8, T-12



MPO-50,100



3BC-20



БЦС-50,100



ПЗМ-110,170

НОРИИ

зерноочистка.kz saitagro

Увеличение урожая

АЛМАЗ! до 35%

Аэродинамический самоходный сепаратор



Сортировка Калибровка
Очистка семян

Универсальный сепаратор SKILL-40



Производительность т/час:
Предварительная 60
Первичная 40
Вторичная 15

XVI МЕЖДУНАРОДНАЯ СПЕЦИАЛИЗИРОВАННАЯ ВЫСТАВКА
СЕЛЬСКОГО ХОЗЯЙСТВА В РЕСПУБЛИКЕ КАЗАХСТАН

Ufi
Approved
Event

AgriTek FarmTek

ASTANA '2021



ОРГАНИЗАТОР:



+7 (727) 250-19-99

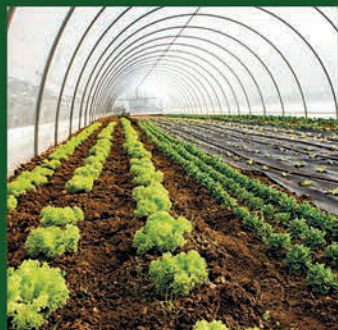
+7 (727) 250-55-11

agri@tntexpo.com

10-12
МАРТА
2021

г. Нур-Султан, Казахстан

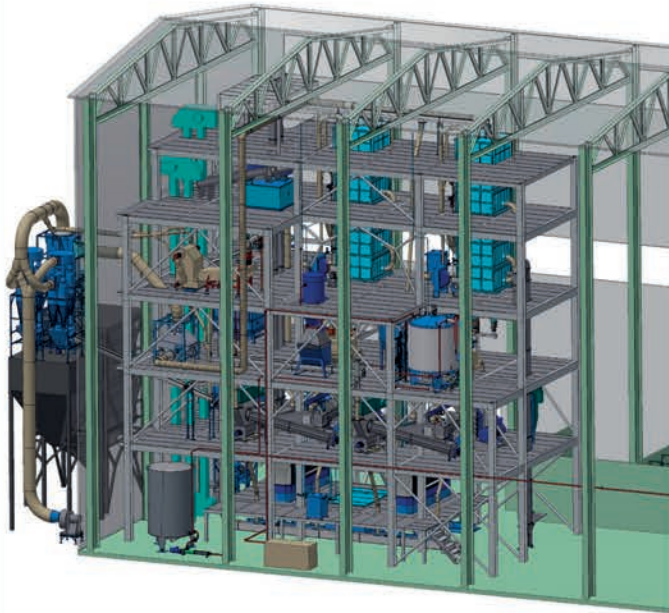
WWW.AGRIASTANA.KZ



*The effective technology
and complex services*

Farmet

БЕЗГЕКСАНОВЫЕ ТЕХНОЛОГИИ ДЛЯ ПРОИЗВОДСТВА МАСЛА И КОРМОВ



**HEXANE FREE
TECHNOLOGIES®**



- УНИКАЛЬНАЯ КОМБИНАЦИЯ ЭКСТРУДЕРОВ И ШНЕКОВЫХ ПРЕССОВ
- МЕХАНИЧЕСКИЙ ОТЖИМ МАСЛА С ОДНО ИЛИ ДВУХСТУПЕНЧАТЫМ ПРЕССОВАНИЕМ
- ЭФФЕКТИВНАЯ ПЕРЕРАБОТКА СОИ С РЕКУПЕРАЦИЕЙ ТЕПЛА (RECU)
- ЗАВОДЫ МАЛЫХ, СРЕДНИХ И БОЛЬШИХ ОБЪЕМОВ ПЕРЕРАБОТКИ
- ПРОИЗВОДСТВО БЕЗ ИСПОЛЬЗОВАНИЯ ХИМИИ
- ЭКОЛОГИЧЕСКАЯ ПЕРЕРАБОТКА

WWW.FARMET.CZ



БОСС 

Ежемесячный Аграрный Журнал
"БОСС-АГРО"

11 (171) ноябрь 2020

СОБСТВЕННИК
ООО «AGRO MEDIA»


РЕДАКТОР
Максим ЛОТАРЕВ

ОТДЕЛ РЕКЛАМЫ
Елена НОВИЦКАЯ
Виктория ПОРОЙКОВА

Свидетельство о постановке на учет
средства массовой информации
№17326-Ж от 18.10.2018 года.
Первичная регистрация
№7850-Ж от 24.11.2006 года.

Адрес редакции:
070002, Казахстан, ВКО,
г. Усть-Каменогорск,
ул. Шакарим, 62-29,
тел. 8 (7232) 75-30-56,
e-mail: boss-agro@mail.ru

Редакция журнала не несет
ответственности за рекламные материалы

Статьи, обозначенные знаком ,
печатаются на правах рекламы

Редакция может не разделять
точку зрения авторов

Перепечатка материалов, выполненных
редакцией, без письменного разрешения
запрещена

Периодичность выхода - 1 раз в месяц

Тираж - 6 500 экземпляров

Дата выхода - 30.11.2020
Номер заказа - 02865

Подписной индекс
в республиканском каталоге
74003

Журнал отпечатан:
ООО "Print House Gerona",
г. Алматы, ул. Сатпаева, 30А/3,
уг. Набережная Х.Ергалиева, оф.124

Правовое сопровождение журнала «Босс-Агро»
осуществляется высококвалифицированной
командой профессионалов из юридической
компании «АПИС». Тел.: 8 /7232/ 51-58-75

щину пришлось прогнать....

Уровень демократии в нашей стране настолько высок, что никто не боится вслух сказать сами понимаете о ком сами понимаете что.

- Пап, я хочу заняться балетом.
- Нет, Сережа, это опасно.
- Почему?
- Я тебе ноги переломую.

- В средневековье тебя бы сожгли на костре, дорогая...
- Типа я ведьма, да?!
- Типа ты бревно!

Современное прочтение Достоевского: тварь ли я дрожащая или анти-тела имею?..

При входе в магазин не разрешайте приставлять градусник к вашему лбу, чтобы измерить температуру.
Так они стирают вашу память.
Вот я зашёл за хлебом и молоком, а вышел с двумя бутылками пива!

У стоматолога:
- Вы что, просто заговариваете мне зубы?
- Вы сами подешевле просили...

Парень с девушкой целуются на диване.
Он:
- Хочешь я включу музыку для... секса?

Девушка:
- Давай, я сама.
Девушка включает мелодию, раздаётся свадебный марш Мендельсона.

Сборищем грязных отморозков называл глава города участников митинга, требующих в ноябре подключить горячую воду и отопление!

Если мама считает, что вы слишком много едите и слишком мало зарабатываете, это не ваша мама, это мама вашей жены.

Вчера ходили в зоопарк. Оказывается, так интересно наблюдать за людьми...

- Так, вы кто?
- Наполеон.
- Этого в палату к Гитлеру.
- Но я - тортик...

Приходит мужик домой в 2 часа ночи, пьяный. Жена его встречает с гневом:

- Иди туда, откуда пришел!
Муж достает телефон, набирает номер и говорит в трубку:
- Ну, всё, Колян, можно гулять дальше. Я отпустился!

- Официант, у меня в супе плавает слуховой аппарат!
- Что, простите?

Британские ученые доказали, что женщины, у которых есть лишний вес, живут дольше, чем мужчины, которые им об этом напоминают.

У админов есть все пароли и «они знают про нас действительно всё». Если они сговорятся, они могут захватить мир. А у уборщиц есть ключи от всех дверей. Если сговорятся админы и уборщицы, миру вообще крышка.

- Ты так похудела! Это новая диета?
- Да, морковь, свекла и картофель.
- А что делала - варила или жарила?
- Копала!

Глухая деревня. Магазин, отдел игрушек. На полке стоит игрушка - зебра. На ценнике написано: «Ишак-матрос».

У нас сегодня трагедия. В нашей многоэтажке прорвало канализацию, которая залила распределительный щит, из-за чего выключился свет. А в это время в лифте ехали лифтер, сантехник и электрик...

- Вот вам таблетки.
- Я их пить не буду!
- Почему?
- У меня от ваших таблеток болевой синдром быстро заканчивается!

Никогда не бойся делать то, что ты не умеешь. Помни, ковчег был построен любителем. Профессионалы строили «Титаник».

Только во время родов женщина может приблизительно понять, ЧТО испытывает мужчина, когда у него температура 37'2!

На работе подарили полотенце с обнаженной женщиной. Полотенце жене понравилось, а обнаженную жен-



DeLaval

Новый робот-дойяр®

VMS™ V300



ВСЁ ВРАЩАЕТСЯ
ВОКРУГ ВАС

We live milk
Мы живём молоком

+7 701 225 70 10
delaval.com

Многофункциональные погрузчики - незаменимые помощники на Вашей ферме!



Сервисное обслуживание
Оригинальные
запасные части



Лучший друг коров, повышающий надои!

WEIDEMANN



Mob.: +7 771 505 44 60; +7 771 374 04 67; +7 771 256 53 76

Email: info@liet-agrar.de, www.liet-agrar.de,

[slagro.liet](#), [Юрий Шимко](#)