

АКСИОМА УСПЕШНОГО АГРОБИЗНЕСА

БОСС



02 (174)
февраль 2021

www.bossagro.kz

Ежемесячный Аграрный Журнал

Ойрат НУРМАГАМБЕТ
КТ «Мамбетов и К»

**Удачно совмещаю
выбранную профессию
и дело отца**

подробности на 28-29 стр.



ООО «Л-АГРО», 644027, г. Омск, ул. Индустриальная, 9

сельскохозяйственная техника

Л-АГРО

Моб.: 8-923-689-89-20, 8-960-993-55-00,

Тел./факс: (381-2) 53-66-03, e-mail: l-agro@mail.ru, www.agro-omsk.ru;

Рассрочка
на 2 года!



**СЕЯЛКИ
ОМИЧКА®**

ОТ ПРОИЗВОДИТЕЛЯ

Фото:
Возбудитель фузариозных
заболеваний (*Fusarium culmorum*)

Соединяем НАНОзащиту семени
и оптимальные затраты

Скарлет, МЭ

+ 100 г/л имазапила
+ 60 г/л тебуконазола

Микроэмульсионный протравитель семян
для надежной защиты многих культур

- Высокая фунгицидная активность против широкого спектра возбудителей за счет комбинации двух действующих веществ и инновационной формуляции
- Надежная защита корневой системы и проростка в период вегетации
- Оптимальная защита в условиях умеренного инфекционного фона и прогнозируемого развития болезней
- Формирование мощной корневой системы и стимуляция роста вегетативной массы

ТОО «Щелково Агрохим-КЗ» г. Нур-Султан,
пр. Кабанбай батыра, 2/2 БЦ «Держава», офис 204
Тел./факс: +7 (717) 224 32 37
E-mail: info@betaren.kz

www.betaren.ru



ЩЕЛКОВО
АГРОХИМ КЗ

Реклама

**Весь модельный ряд техники
запасные части в наличии**



5310

Гарантия 2 года



ESSIL 750



ESSIL 760



ALTYN DÄN
СЕРИЯ ЗЕРНОВАЯ УНИВЕРСАЛЬНАЯ

www.amh.kz

Костанайский филиал:

г. Костанай,
ул. Узкоколейная, 32
Телефон: +7 7142 52 21 72, +7 7142 52 71 74
e-mail: info@kst.amh.kz

Северо-Казахстанский филиал:

г. Петропавловск,
ул. Мусрепова, 52
Телефон: +7 7152 52 01 99, +7 7152 52 02 36
e-mail: info@sko.amh.kz

Алматинский филиал:

г. Алматы,
пр-т. Райымбека, 496А
Телефон: +7 727 237 91 17, +7 727 237 91 18
e-mail: info@almaty.amh.kz

**ФИЛИАЛЬНАЯ
СЕТЬ**

Восточно-Казахстанский филиал:

г. Усть-Каменогорск,
ул. Базовая, 1 (Левый берег)
Телефон: +7 7232 29 33 11, +7 7232 29 33 22
e-mail: info@vko.amh.kz

Ақмолинский филиал:

г. Кокшетау,
ул. Сулейменова, 3Г
Телефон: +7 7162 76 28 26, +7 7162 76 02 48
e-mail: info@koksh.amh.kz

Новошымский филиал:

СКО, с. Новошымское,
ул. Гаражная, 3
Телефон: +7 71535 23 1 17, +7 71535 23 1 59
e-mail: info@sko1.amh.kz

Ақкольский филиал:

г. Ақколь,
ул. Бигельдинова, 62
Телефон: +7 71638 2 07 02, +7 71638 2 18 48
e-mail: info@akkol.amh.kz

Есильский филиал:

г. Есиль,
ул. Московская, 2
Телефон: +7 71647 2 15 83, +7 71647 2 22 28
e-mail: info@esil.amh.kz

Семена гибридов подсолнечника адаптированные к пюбым почвенно-климатическим условиям

ГИБРИДЫ
ОПТИМИЗИРОВАННЫЕ
К ПРИМЕНЕНИЮ ПРЕПАРАТА
ЭКСПРЕСС™ КОМПАНИИ FMC



Сузука HTS

среднеранний и
высокоурожайный



Суматра HTS

ранний и высокоурожайный



Суоми HTS

заразихоустойчивый
и высокоурожайный



Сумико HTS

выше урожай – выше масло

ГИБРИДЫ
ПО ПРОИЗВОДСТВЕННОЙ
СИСТЕМЕ CLEARFIELD



НК Неома

стабильно высокий
урожай



НК Фортими

засухоустойчивый



Санай МР

засухоустойчивый



СИ Авенжер

ранний засухоустойчивый

ГИБРИДЫ
КЛАССИЧЕСКОЙ
ТЕХНОЛОГИИ
ВОЗДЕЛЫВАНИЯ



Алькantara

засуха это его стихия



НК Брио



НК Конди



НК Роки

Мы предлагаем решение для каждого поля!



Уникальная ценность
благодаря инновациям



Непревзойденное
качество и экспертиза



Изменяем мир
к лучшему

ВНИМАНИЕ!

ВПЕРВЫЕ В КАЗАХСТАНЕ, Программа TRADE-IN для КРС!

Вы продаёте нам своих животных, а мы поставляем вам высокопродуктивных племенных.



Больше молока
и мяса с ВКН!



ВКН

**ПОСТАВЩИК ЛЮЦЕРНЫ
от мирового оригинатора семян**

Поставим семена однолетних
и многолетних трав (бобовые, злаковые)



Республика Казахстан, г. Нур-Султан, пр. Абая 63, офис 291, office@basmeken.kz

www.basmeken.kz, www.bkncom.kz, www.bkncattle.kz, тел.: +7 (7172) 57 30 98, факс: +7 (7172) 40 53 68
моб.: +7 701 924 89 61, моб.: +7 701 628 98 29



СИСТЕМА АГРОСТРАХОВАНИЯ: ПРОСТАЯ И ПРОЗРАЧНАЯ

В прошлом году аграрии Казахстана впервые страховали свои посевы и сельскохозяйственных по новой индексной системе. Процесс не только перешел из обязательного в добровольный, но и стал полностью автоматизированным, что позволило полностью исключить человеческий фактор и повысить размер страховых выплат. Многие фермеры так и не решились участвовать в системе. Что же она из себя представляет?

МАКСИМАЛЬНАЯ ПРОЗРАЧНОСТЬ

- Изменения в системе страхования в АПК произошли 6 января 2020 года, - рассказала во время прямого эфира директор департамента страхования Фонда финансовой поддержки сельского хозяйства Асель Рамазанова. - И если раньше действовала обязательная система страхования, и аграриям было необходимо страховать свои посевы, то в новой системе не предполагается никаких обязательств для фермеров. Каждый сам решает: страховать производственные риски или нет. Не существует никаких штрафных санкций. Теперь все риски фермер берет на себя, и если он считает целесообразным, то он страхуется.

По словам спикера, вместе с изменением самой системы страхования изменились и меры государственной поддержки. И если раньше государство проводило субсидирование страховых выплат, сейчас идет стимулирование развития страхования. И субсидируются страховые премии. На этапе заключения договоров страхования возмещается 50% от затрат хозяйства. Это значит, что если договор заключен на сумму 7 млн тенге, фермер оплачивает только 3,5 млн тенге, остальную часть страховой премии возмещает государство.

- Еще один немаловажный момент заключается в том, что весь процесс страхования проходит онлайн, - пояснила директор департамента. - Сейчас мы ориентированы на максимальную открытость, гибкость. И автоматизация процессов - это один из важных факторов. Сегодня система страхования находится на ресурсе Агроиншуранс, которая размещена на платформе Колдау. Потенциальный страхователь заходит на портал Колдау в личный кабинет и при помощи своей ЭПЦ проводит все операции. После захода в систему подгружаются все его данные, он выбирает страховой продукт, страховую компанию, поля, которые хочет застраховать. Заполняет заявку на субсидирование, многие данные прогружаются автоматически, подписывает договор. Для этого нужны только учредительные документы. Если это ИП или КХ - удостоверение личности, если ТОО - учредительные документы. Фермер оплачивает 50% от страховой премии. Затем страховщик подписывает договор и направляет его нам. После рассмотрения заявки в течение одного дня, Фонд отправляет страховщику вторую часть премии.

По информации директора департамента, сегодня страховые продукты имеют-

ся пока только по двум отраслям: растениеводство и животноводство. Страхование подлежат зерновые (пшеница, ячмень, кукуруза, овес) и масличные (подсолнечник, рапс, лен). Необходимо отметить, что застраховать свои посевы смогут аграрии зерносеющих регионов: Акмолинской, Актюбинской, Восточно-Казахстанской, Карагандинской, Костанайской, Павлодарской и Северо-Казахстанской областей. Так, для того, чтобы застраховаться от риска недостатка влаги, сельхозтоваропроизводителю необходимо заключить договор страхования до 15 апреля этого года. Страховой период охватит 3 месяца - с 15 мая по 14 августа 2021 года для зерновых культур, а с 15 июня по 14 сентября для масличных культур. Можно застраховать поля и от переизбытка влаги во время уборки урожая, когда снег или дожди мешают процессу. В этом случае договоры нужно заключить до 15 августа, страховая защита будет действовать с 15 августа по 14 октября.

Как же оценивается уровень влаги в почве? Постоянный мониторинг ведется с помощью дистанционных устройств зондирования земли. Они фиксируют уровень влаги в почве, таким образом, страхуется риск недостатка или переизбытка влаги. Стоит отметить, что в процессе полностью отсутствует человеческий фактор, даже выплата осуществляется на основе показателей по зондированию земли. Во время периода страхования ведется постоянный мониторинг полей. В своем личном кабинете фермер видит все данные, которые передаются космомониторингом. Если уровень влаги падает до определенного предела и система фиксирует его, то аграрию и страховщику приходят уведомления. Фермер подписывает его в личном кабинете и отправляет страховщику, который рассматривает документ и производит оплату.

С ЖИВОТНОВОДСТВОМ ПОКА СЛОЖНЕЕ

Что касается животноводства, то здесь есть пока два продукта, которые страхуют риски в разведении КРС. Обычный и расширенный. В первом случае страхуется только территория самого хозяйства, во втором - риски на площади 5 километров от территории хозяйства. При желании застраховать скот, стоит помнить о минимальном пороге, который составляет 30 голов. В тоже время страхование в животноводстве предоставляет страховую защиту от гибели, убоя и утраты крупного рогатого скота в результате болезней, пожара, несчастных случаев, стихийных бедствий и кражи.

- Конечно, для оформления страховки в животноводстве фермеру потребуется загружать в систему некоторые документы, - пояснила Асель Рамазанова. - Если при страховании в растениеводстве фермеру нужно будет подгрузить в систему удостоверение или учредительные документы, то при страховании в животноводстве, необходимы схемы выпасов, амбулаторный журнал, план дезинфекции, план противо-

эпизоотических мероприятий, журнал падежа животных. Согласно ветеринарному законодательству все эти документы должны быть в хозяйствах, их нужно отсканировать и прикрепить в системе. Также необходимы справки об эпизоотическом благополучии, результаты анализа кормов. Если их нет, то нужно получить, а после прикрепить при заключении договора страхования.

По словам спикера, сегодня продукт является мультирисковым, он покрывает все виды болезней, умышленные действия третьих лиц, опасные явления природы и пожар. Поэтому если происходит какой-либо страховой случай, то в зависимости от того что именно случилось, такие документы и нужно будет предоставить.

- Эти системы не интегрированы и нельзя подгрузить данные, - отметила директор департамента. - Если был пожар, то нужна справка из пожарной службы. Если поголовье погибло от болезни - то результаты проведенных анализов, заключение ветеринарного врача. В сканированном варианте эти документы необходимо загрузить в систему и отправить страховщику на рассмотрение. Постепенно, когда системы будут автоматизированы, все процессы будут также просто проходить как по влаге.

Как отметила Асель Рамазанова, сейчас отсутствует контакт страхователя и страховщика. Фермер сам выбирает страховую компанию, необходимый страховой продукт. Минсельхоз определил ФФПСХ оператором программы, и субсидирование осуществляется только по тем продуктам, которые им утверждены.

- Мы также принимаем заявки на утверждение новых страховых продуктов, рассматриваем их, - подчеркнула спикер. - У нас есть специальный экспертный совет, в который входят представители разных организаций. И в случае если этот продукт соответствует ситуации, актуален для фермеров, мы его утверждаем и загружаем в систему. Следовательно, он становится доступным для страхования. Сейчас процесс страхования максимально простой и прозрачный. Это сделано для того, чтобы повысить доверие сельхозпроизводителей к системе страхования. Было решено начать с простого продукта и по мере развития технологии, он будет усложняться и станет покрывать не только один риск. Сегодня в растениеводстве можно застраховать только зерновые и масличные, дальше будут и другие направления. То же в будущем произойдет и в других сферах.

Если у фермеров есть вопросы по работе системы страхования, то на Колдау есть вся информация, вплоть до видеороликов с пошаговой инструкцией. Если все же вопросы останутся, то там же есть данные колл-центра портала, где предоставят всю информацию. Также аграрии могут позвонить в колл-центр Фонда.

**Татьяна ДЕРЕВЯНКО,
Костанайская область**



БОРОНА ДИСКОВАЯ

БОРОНА ЦЕПНАЯ

КАТОК ВОДОНАЛИВНОЙ

Республика Казахстан
Костанайская обл., г. Лисаковск,
Промзона 2, здание 6/1

8(71433)3-09-99, 2-01-59 parts1@donmar.kz

 **Дон Мар**



www.donmar.kz



YouTube



13 м ПОСЕВНОЙ КОМПЛЕКС 9 м

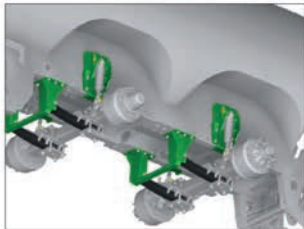


ЖАТКИ НАВЕСНЫЕ

ЖАТКИ ПРИЦЕПНЫЕ

ЖАТКИ НАВЕСНЫЕ

VOLUMETRA 20000: СТАНДАРТ КАЧЕСТВА



- Перемещаемая ходовая часть Hydro-Tandem для лучшего распределения нагрузки
 - Подруливающая ось
- Гидропневматическое дышло



- Терминал в кабине трактора (1)
 - Экран Touch-Control для управления задненавесным орудием (2)



- Преоборудование для подъемника с блоком AUTOMATE 2+4 для управления любыми орудиями JOSKIN



- Различное преоборудование: для рукава Jumbo (1), гидравлического миксера (2), гидравлического люка (3)
- Колеса 710/50R30.5 ВКТ
 - Торможение, пропорциональное нагрузке 420 x 180 мм
 - Насос PN 155 JUROP (15 500 л/мин)

JOSKIN

VOLUMETRA ADV20000V/1-01
СЕРТИФИКАТ EAC
40 KM/Ч, МДМ 24 Т

- С **JOSKIN** стандарт качества гарантирован
- Серия Advantage сохранит свою ценность на долгое время: серийное производство, каталог комплектующих - залог эффективного послепродажного сервиса
- 3 года гарантии



СПЕЦИАЛЬНОЕ ПРЕДЛОЖЕНИЕ

СЕРИЯ ADVANTAGE ПО ВЫГОДНОЙ ЦЕНЕ

ПЕРЕСМОТРЕНЫ СРОКИ ИНДЕКСНОГО СТРАХОВАНИЯ ПОСЕВОВ

Фонд финансовой поддержки сельского хозяйства, являющийся оператором страхования в АПК, сообщает, что договоры страхования посевов от недостатка влаги необходимо заключить до 15 апреля текущего года.

На рынке страхования в аграрной сфере действует несколько страховых продуктов, по которым осуществляется государственное субсидирование. Так, сельхозтоваропроизводители могут застраховать свои риски в растениеводстве и животноводстве.

В отличие от страхования в животноводстве, которое действует круглый год, страховые продукты в растениеводстве основаны на сезонности и имеют ограниченные сроки.

Страхование от дефицита влаги предполагает три фазы, в ходе которых может наступить страховой случай.

- I фаза: с 15 мая по 14 июня,
- II фаза: с 15 июня по 14 июля,
- III фаза: с 15 июля по 14 августа.

В системе Agroinsurance на сайте Qoldau.kz, где идут все процессы страхования, для каждой из трех фаз выставлены свои триггеры, при которых срабатывает страховой случай. По каждой из фаз предусмотрены выплаты.

Утверждены два страховых продукта – трёхфазный и двухфазный. Первый охватывает период с 15 мая по 14 августа, второй – с 15 июня по 14 августа.

Оператор страхования в АПК – Фонд финансовой поддержки сельского хозяйства – сообщает, что договоры страхования по этим двум продуктам необходимо заключить до 15 апреля текущего года (ранее указанный срок до 15 мая был изменен).

Напоминаем, что на оба вида страхования распространяется государственная поддержка в виде субсидирования страховых премий в размере 50%.

ПРИОСТАНОВИТЬ ВВЕДЕНИЕ ЭЛЕКТРОННОЙ АГРОХИМИЧЕСКОЙ КАРТОГРАММЫ ПРЕДЛАГАЕТ МИНСЕЛЬХОЗ

В текущем году для получения субсидий на удобрения казахстанские аграрии должны были сделать агрохимический анализ почвы и зарегистрировать его в системе, но на деле не все успели это сделать. Минсельхоз со своей стороны, предложил отсрочить данный пункт на два года, то есть до 1 января 2023 года.

Так, Министерство сельского хозяйства Республики Казахстан оповещает о размещении проекта приказа «О приостановлении действия подпункта 7) пункта 65 Правил субсидирования повышения урожайности и качества продукции растениеводства, утвержденных приказом Министра сельского хозяйства Республики Казахстан от 30 марта 2020 года № 107» на официальном интернет-ресурсе «Открытые НПА».

Проект доступен по ссылке:
<https://legalacts.egov.kz/arm/admin/viewcard?id=7051318>

В этой связи Министерство приглашает принять участие в обсуждении данного проекта, дать свои замечания и предложения.

АГРАРИИ, ЗАНИМАЮЩИЕСЯ ПРОИЗВОДСТВОМ МАСЛИЧНЫХ КУЛЬТУР, ПОЛУЧАТ СУБСИДИИ



Минсельхоз РК вносит изменения в «Правила субсидирования повышения урожайности и качества растениеводческой продукции», предусматривающие выплату субсидий по масличным культурам. На эти цели в 2021 году планируется выделение средств из республиканского бюджета в сумме 250 млн тенге, передаст Босс-Агро, с ссылкой на пресс-службу Атамекен.

«Субсидирование предусмотрено в размере 100% на 1 тонну маслосемян, сданных на переработку предприятию, либо собственным перерабатывающим структурам. Изменения направлены, в первую очередь, на обеспечение загрузки перерабатывающих мощностей маслозаводов, а также стимулирование аграриев, занимающихся производством масличных культур. Прогнозный норматив субсидирования составит 16 000 тенге за 1 тонну маслосемян», – поясняет начальник отдела АПК Палаты предпринимателей Костанайской области Каир Айсин.

**ВСЕ НОВОСТИ С САЙТА
WWW.BOSSAGRO.KZ**

LENEX lenex.kz
sht.kz

Строительство, ремонт, реставрация и модернизация зерноочистительных комплексов, зерноскладов, хпп

Посевные комплексы СКП-2.1 "ОМИЧКА"

Загрузчики сеялок ЗС-25

Производство и реализация зерноочистительного и транспортировочного оборудования

8 776 760 75 07 | 8 701 670 75 04
8 700 560 75 07 | 8 707 760 75 02

СЕМЕНА

Instagram @kazseeds

- Кукуруза
- Люцерна
- Соя
- Просо
- Сорго – суданская трава

+7 727 225 61 77, +7 771 701 11 54

МЫ ПРЕДЛАГАЕМ

BHK AGRO
www.bhkagro.com

ЛУЧШЕЕ!

CASE IH
AGRICULTURE



**Широкий
выбор техники**



**Уникальные цены
на запасные части**



**Предоставление качественного
сервисного обслуживания**



NEW HOLLAND

AGRICULTURE



Связывайтесь с нами по следующим номерам: +7 771 040 11 97; +7 771 666 85 06; +7 701 098 58 12; +7 701 799 84 60
г. Кокшетау (контакты региональных представителей на нашем сайте),
e-mail: a.prisyazheniy@bhkagro.com; v.ponomarenko@bhkagro.com; a.lobko@bhkagro.com; v.shevchuk@bhkagro.com

ПОЧВООБРАБАТЫВАЮЩАЯ ТЕХНИКА РОСТСЕЛЬМАШ

Посевные комплексы серии SH/SC

рабочая ширина захвата от 8,2 до 18,3 м
глубина заделки семян от 50 до 100 мм
объем бункера 7576 и 11100 л
скорость посева до 10 км/ч



техника выпускается АО «Клевер» под брендом Ростсельмаш



Дисковые бороны офсетные серия DV

рабочая ширина захвата 4,3 и 6 м
глубина обработки от 7 до 25 см



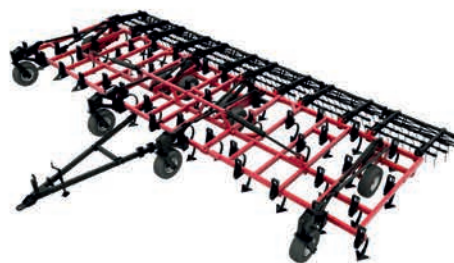
Бороны дисковые тандемные серия DX

рабочая ширина захвата 8,8/9,7/10,8 м
глубина обработки от 7 до 18 см



Борона-мульчировщик серия HD

рабочая ширина захвата 6 и 8 м
глубина обработки от 6 до 12,5 см



Культиваторы для сплошной обработки серия R

рабочая ширина захвата 18,3 м
глубина обработки от 6 до 15 см



ТОО «Астана Агропартнер» –
официальный партнер в Республике Казахстан
г. Нур-Султан, тел.: 8 (705) 798-06-07
г. Усть-Каменогорск, тел.: 8 (701) 717-74-00, 8 (701) 091-22-64
г. Кокшетау, 8 (771) 086-86-83, 8 (771) 086-86-84
г. Костанай, тел.: 8 (771) 086-86-83

РОСТСЕЛЬМАШ
Агротехника Профессионалов

Уважаемые земледельцы! Предлагаем вам широкий спектр средств защиты растений импортного производства на взаимовыгодных условиях на 2021 год

Препарат	Обрабатываемые культуры	Способ и время обработки	Вредные организмы, заболевания	Обработка 1 Га / 1 т м.т.
ПРОТРАВИТЕЛИ СЕМЯН				
Рексол к.с. тебуконазол 60 г/л	Пшеница яровая, ячмень яровой	Непосредственно перед посевом или заблаговременно	Твердая, пыльная, каменная головня, гельминтосорозная и фузариозная корневые гнили, плесневение семян	1 344
Штурм к.с. имидаклоприд 600 г/л	Пшеница яровая, ячмень яровой	Непосредственно перед посевом или заблаговременно	Комплекс почвенных вредителей, проволочники, тли, трипсы, крестоцветные блошки, капустная белянка, скрытнохоботник	4 200
ГЕРБИЦИДЫ СПЛОШНОГО ДЕЙСТВИЯ				
Аргумент Стар 54% в.р. глицофат 540 г/л	Пары, предпосевная обработка	Опрыскивание сорняков в период их активного роста	Однолетние и многолетние злаковые и двудольные сорняки (весь спектр сорной растительности)	3 465
Эфион Супер 90% к.э. 2,4 Д кислота в виде 2-этилгексилевого эфира 905 г/л	Пшеница яровая, ячмень яровой	Опрыскивание посевов в фазу кушения культуры до выхода в трубку	Однолетние и многолетние двудольные	1 008
Прометей 75% в.д.г. трибенуронметил 750 г/кг	Пшеница яровая, ячмень яровой	Опрыскивание посевов с фазы вторых листьев до конца кушения культуры	Однолетние и многолетние двудольные	315
Декабрист 48% в.р. дикамба 480 г/л	Пшеница яровая, ячмень яровой	Опрыскивание посевов в фазу кушения культуры до выхода в трубку	Однолетние и многолетние двудольные сорняки	1 827
ГЕРБИЦИДЫ ПРОТИВ ДВУДОЛЬНЫХ СОРНЯКОВ				
Антал в.р. 2,4 Д дихлорфеноксиуксусная кислота 357 г/л+дикамба 124 г/л	Пшеница яровая, ячмень яровой	Опрыскивание посевов в фазу кушения культуры до выхода в трубку	Однолетние и многолетние двудольные	1 512
Прометей 75% в.д.г. трибенуронметил 750 г/кг	Пшеница яровая, ячмень яровой	Опрыскивание посевов с фазы вторых листьев до конца кушения культуры	Однолетние и многолетние двудольные	315
Страж 60% с.п. метсульфуронметил 600 г/кг	Пшеница яровая, ячмень яровой	Опрыскивание посевов с фазы вторых листьев до конца кушения культуры	Однолетние и многолетние двудольные	170
Эталон 75% в.к. диметиламинная соль МЛПА 750 г/л	Пшеница яровая, ячмень яровой	Опрыскивание посевов в фазу кушения культуры до выхода в трубку	Однолетние и многолетние двудольные сорняки	2 293
Фанат 72% в.р. 2,4 Д аминная соль 720 г/л	Пшеница яровая, ячмень яровой	Опрыскивание посевов в фазу кушения культуры до выхода в трубку	Однолетние и многолетние двудольные сорняки	1 749
Праймер Дуо в.д.г. ММ 70 + трибенуронметил 680 г/кг	Пшеница яровая, ячмень яровой	Опрыскивание посевов в фазе 2-3 листьев - до второго междоузлия культуры	Однолетние двудольные, в т.ч. устойчивые к 2,4-Д и 2М-4Х, и некоторые многолетние двудольные сорняки	945
Эфион Супер 90% к.э. 2,4 Д кислота в виде 2-этилгексилевого эфира 905 г/л	Пшеница яровая, ячмень яровой	Опрыскивание посевов в фазу кушения культуры до выхода в трубку	Однолетние и многолетние двудольные	1 008
Сонхус 75% в.д.г. клоксипирид 750 г/кг	Рапс яровой, лен масличный, кукуруза	Опрыскивание посевов в фазе 3-5 листьев культуры	Однолетние и многолетние двудольные (виды осота, ромашки, горца)	3 150
Юнкер 4% в.р. имазамокс 40 г/л	Подсолнечник (устойчивый к имидазолинам)	Опрыскивание посевов в ранние фазы роста сорняков (1-3 настоящих листа) и 1-3 настоящих листа культуры	Однолетние злаковые и двудольные сорняки	4 200
Декабрист 48% в.р. дикамба 480 г/л	Пшеница яровая, ячмень яровой	Опрыскивание посевов в фазу кушения культуры до выхода в трубку	Однолетние и многолетние двудольные сорняки	1 827
Базис 33 % к.э. флуороксилур 333 г/л	Пшеница яровая, ячмень яровой	Опрыскивание посевов в фазу кушения культуры до выхода в трубку	Однолетние и многолетние двудольные сорняки в т.ч. устойчивые к 2,4 Д, и многолетние корнеотпрысковые сорняки (выносок полевой)	2 646
Ламбада 30% с.э. 2,4 Д этилгексилевого эфира, 300 г/л, флоросулам 6,25 г/л	Пшеница яровая, ячмень яровой	Опрыскивание посевов в фазу кушения культуры до выхода в трубку	Однолетние и многолетние двудольные сорняки	1 239
Профи 25% в.р. имазализр 250 г/л	Земли не с/х пользования	Опрыскивание сорняков в ранние фазы их роста	Все виды сорняков, в т.ч. горчак ползучий	22 680
ГЕРБИЦИДЫ ПРОТИВ ЗЛАКОВЫХ СОРНЯКОВ				
Варяг 24 % к.э. клодинафоп-пропазил 240 г/л+клоксипирид-мексил 60 г/л	Пшеница яровая	Опрыскивание по вегетирующим сорнякам, начиная с фазы 2-го листа до конца кушения (независимо от фазы развития культуры)	Однолетние злаковые сорняки (овсюг, просо куриное, виды щетинника)	3 339
Витязь 4% к.э. феноксипроп-п-этил 36 г/л+мифлупир-дизитил (антидот) 75 г/л	Пшеница яровая	Опрыскивание по вегетирующим сорнякам, начиная с фазы 2-го листа до конца кушения (независимо от фазы развития культуры)	Однолетние злаковые сорняки (овсюг, просо куриное, виды щетинника)	4 410
Полгар к.э. феноксипроп-п-этил 140 г/л+клодинафоп-пропазил 90 г/л+клоксипирид-мексил 60г/л	Пшеница яровая	Опрыскивание по вегетирующим сорнякам, начиная с фазы 2-го листа до конца кушения (независимо от фазы развития культуры)	Однолетние злаковые сорняки (овсюг, просо куриное, виды щетинника)	3 381
Лемур 4% к.э. х хизалафоп-п-тефурил 40 г/л	Подсолнечник	Опрыскивание посевов от фазы 2-4 листьев у однолетних злаковых сорняков до высоты 10-15 см по многолетним злаковым, независимо от фазы развития культуры	Однолетние и многолетние злаковые сорняки (овсюг, просо куриное, виды щетинника, пырей ползучий)	3 528
Слайдер 24% к.э. клетодим 240 г/л	Рапс яровой, лен масличный	Опрыскивание вегетирующих сорняков, независимо от фазы развития культуры	Однолетние и многолетние злаковые сорняки, включая пырей ползучий	2 688
ИНСЕКТИЦИДЫ				
Нандор 10% к.э. лямбда-циалотрин 100 г/л	Пшеница яровая, ячмень яровой, рапс, подсолнечник, лен, рапс, горох	Опрыскивание в период вегетации	Серая зерновая совка, гессенская и шведская муха, пшеничный трипс, блошки, злаковые мухи, крестоцветные блошки, рапсовый цветоед и мн. др.	525
Химстар в.д.г. имидоклоприд 700 г/кг	Пшеница яровая, ячмень яровой, участки заселенные саранчовыми	Опрыскивание в период вегетации	Серая зерновая совка, гессенская и шведская муха, пшеничный трипс, блошки, злаковые мухи, саранчовые	693
Шаман 55% к.э. клоксипирид 500 г/л, циперметрин 50 г/л	Пшеница яровая, ячмень яровой, рапс, подсолнечник, лен, рапс, горох	Опрыскивание в период вегетации	Серая зерновая совка, гессенская и шведская муха, пшеничный трипс, блошки, злаковые мухи, крестоцветные блошки, рапсовый цветоед и мн. др.	3 360
Оникс 10% к.э. бета-циперметрин 100 г/л	Пшеница и ячмень яровые, рапс, лен, горох, подсолнечник	Опрыскивание в период вегетации	Серая зерновая совка, гессенская и шведская муха, пшеничный трипс, блошки, злаковые мухи, крестоцветные блошки, рапсовый цветоед и мн. др.	462
ДЕСИКАНТ				
Абидос 15% в.р. диват, 150 г/л	Пшеница яровая, подсолнечник, лен масличный, рапс, картофель	Опрыскивание посевов на заключительных этапах созревания культур для ускорения процесса уборки		3 780
ФУМИГАНТ				
Фосминий фосфин, 560 г/кг	Зерно продовольственное, семенное, фуражное, мука, крупа и др.	Фумигация при 0-7 С, экспозиция 10 суток, расход препарата на объем пространства занятого зерном	Вредители складских запасов	43
ФУНГИЦИДЫ				
Арена к.э. тебуконазол 225 г/л+флутриафол 76 г/л	Пшеница и ячмень яровые	Опрыскивание в период вегетации	Бурая, желтая и стеблевая ржавчина, септориоз, гельминтосорозная пятнистость, мучнистая роса, сетчатая пятнистость	3 276
Беркут 25% к.э. тебуконазол 250 г/л	Пшеница и ячмень яровые	Опрыскивание в период вегетации	Бурая, желтая и стеблевая ржавчина, септориоз	5 544
УНИВЕРСАЛЬНЫЙ ПЛЕНКООБРАЗУЮЩИЙ АДЬЮВАНТ (ПРИЛИПАТЕЛЬ)				
Пегас в.р. полиэтиленгликоль-400, полиэтилениколь-1500, трехатомные спирты-720 г/л	Пшеница, ячмень, подсолнечник, лен масличный, рапс	Препарат применяется в баковых смесях, как с протравителями семян, так и с гербицидами и фунгицидами в соответствии с рекомендациями указанными на тарной этикетке.		399
УНИВЕРСАЛЬНОЕ МИКРОУДОБРЕНИЕ				
Азомик азот 36%	Пшеница яровая, подсолнечник, лен масличный, рапс	Опрыскивание посевов по ключевым фазам у различных культур для активизации процесса фотосинтеза и сбалансированного питания		1 512



МАШИНЫ ДЛЯ ПРОТРАВЛИВАНИЯ СЕМЯН ЗЕРНОВЫХ КУЛЬТУР И БОБОВЫХ КУЛЬТУР

Протравливание семян сельскохозяйственных культур – первый и необходимый шаг к ограничению вредоносности болезней, возбудители которых распространяются с семенами.

Для протравливания семян зерновых культур компания «Львовагро-машпроект» в Украине изготавливает и использует достаточно широкий спектр различных машин, в состав которых входят стационарные или передвижные протравители зерна камерного или шнекового типов. Среди таких технических средств преимущественно используют высокопроизводительные передвижные камерные протравители зерна ПК-20 «Супер» П и ПК-20-02 «Супер» П, с помощью которых протравленные семена загружаются в автозагрузчик сеялок, и шнековые протравители типа ПНШ-5 П и ПНШ-3 П с затариванием протравленных семян в мешки.

Для обеззараживания семян зерновых культур на стационарных пунктах в технологических линиях по подготовке семян используют комплекты оборудования ПКС-20 ПТ.

ШНЕКОВЫЕ ПРОТРАВИТЕЛИ СЕМЯН

Шнековые протравители семян осуществляют процесс нанесения протравителей на семена, путем подачи в шнек дозированных потоков семян и препарата и перемешивания их во время транспортировки в выгрузной горловине. Стационарные и передвижные протравители семян зерновых культур этого типа технологически отличаются только способом подачи семян в бункер: передвижные с этой целью оборудованы специальным шнеком для подбора семян из куч, а стационарные загружают с помощью дополнительных устройств или вручную.

Передвижные протравители семян ПНШ-5 (П), ПК-20 (П) и ПК-20-02 (П) шнеками подбирают семена из кучи и подают в бункер, откуда оно через дозирующую заслонку поступает в шнек вместе с препаратом, который наносится на семена в течение транспортировки его к выгрузной горловине.

Преимущества шнековых протравителей семян:

- простота конструкции;
- высокое качество обработки семян.



КАМЕРНЫЕ ПРОТРАВИТЕЛИ СЕМЯН

Рабочий процесс камерных протравителей семян зерновых культур включает: дозирование и подачу семян и рабочей жидкости в камеру протравливания, формования потока семян в виде фолого цилиндра, предварительную их обработку каплями распыленного жидкого препарата в специальной камере.

Протравители семян этого типа, благодаря предварительной обработке семян перекрестным потоком капель препарата в камере протравливания, обеспечивают лучшую равномерность обработки семян препаратом, чем шнековые. Однако камерные протравители семян зерновых культур не могут обойтись без дополнительного перемешивания семян шнеком, так как камера протравливания не обеспечивает нужного качества обработки семян.

ПРЕИМУЩЕСТВА КАМЕРНЫХ ПРОТРАВИТЕЛЕЙ СЕМЯН:

- лучшая равномерность обработки семян препаратом по сравнению со шнековыми;

- равномерная обработка семян препаратом в протравочной камере по сравнению с ротационными травителями.

Эти протравители семян зерновых культур рассчитаны на производительность до 20 т/ч и предназначены для обработки семян зерновых, бобовых и технических культур пленкообразующими рабочими жидкостями пестицидов и могут использоваться в специальных отделениях протравливания семяобработывающих заводов, пунктах протравливания, на площадках протравливания семян в сельскохозяйственных предприятиях и фермерских хозяйствах.

Протравители семян Львовского завода, могут комплектоваться дополнительными системами такими как:

САРР – ЧТО ЭТО?

Программное обеспечение, установленное на протравитель для возможности работы в режиме автоматического регулирования подачи рабочей жидкости (САРР). Система автоматического регулирования жидкости (САРР) предназначена для определения фактичес-

кой массы семян, которая подается дозатором в камеру протравливания и автоматической коррекции, и дозирования соответствующего количества рабочей жидкости. В процессе протравливания система поддерживает необходимую пропорцию семян и жидкости.

САРР – КАК ЭТО РАБОТАЕТ?

Для правильной и точной работы САРР необходимо правильно откалибровать производительность работы протравителя. Процедура состоит из нескольких этапов:

В пульте управления нажимаем ТЕСТ САРР, после чего начинается загрузка семян в бункер. Это количество семян, которое вмещает бункер между верхним и нижним датчиком, выгружается и взвешивается на весах.

В настройках вручную вводим параметры - НОРМА - желанная норма расхода рабочей жидкости за одну минуту, РАСХОД - количество рабочей жидкости, которая должна тратиться на одну тонну зерна. МАССА БУНКЕРА - вес зерна, которую мы экспериментально определили методом взвешивания массы семян между верхним и нижним датчиком.

Показатели установлены. В дальнейшем, в процессе протравливания, система поддерживает необходимую пропорцию семян и жидкости.

В начале и в процессе работы протравителя в автоматическом режиме ОБЯЗАТЕЛЬНО проводите проверку (уточнение) величины показателя производительности дозатора семян. Установленные показатели оператором и проверенные и установленные показатели системой автоматического регулирования жидкости (САРР) могут отличаться из-за влияния таких факторов, как влажность семян, их засоренность, сорт и прочее.

Для проверки показателя производительности необходимо заполнить бункер семян к верхнему датчику и в пульте управления нажать кнопку ПРОВЕРКА и сразу закрыть заслонку. Начинается процесс проверки в автоматическом режиме. После завершения замеров производительности, САРР автоматически корректирует норму расхода рабочей жидкости обеспечит точность, оптимальность и экономичность расхода протравителя.

После процесса проверки необходимо открыть заслонку.

СИСТЕМА РАЗДЕЛЬНОЙ ПОДАЧИ ЖИДКИХ ПРЕПАРАТОВ

Баковая смесь для протравливания семян по рецепту агронома - поручите это системе раздельной подачи жидких препаратов.

Приготовление рабочих раство-

ров для протравливания семян - хлопотный и иногда длительный процесс. Ведь кроме воды и протравителя часто необходимо добавить и другую форму фунгицида, инсектицид, стимулятор роста, микроэлементы. И все это в разных пропорциях.

Работа системы раздельной подачи воды и препаратов построена на объединении единственной программой определенного количества перистальтических насосов-дозаторов типа НП-2, которая зависит от количества компонентов рабочего раствора, включая воду.

Установление нормы расхода (л/т) и каждого компонента в единице рабочего раствора (в процентном отношении) проводится с общего пульта управления или на каждом из дозаторов, составляющих из отдельных емкостей, обычно в которых поставляется препарат. Вода в систему подается

дозатором из основного бака протравителя. При работе системы на дисплеях дозаторов постоянно отображается экспресс-информация о реальном количестве воды и других составляющих, которые подаются ими.

Приготовление рабочего раствора (смешивание воды и других составляющих) проходит в гидравлической линии системы специальным устройством, установленным непосредственно перед местом нанесения на семенной материал (перед камерой протравливания).

Система может выполнять функцию САРР - изменить количество рабочей жидкости (воды и других компонентов) в зависимости от изменения подачи семян.

ОСНОВНЫЕ ПРЕИМУЩЕСТВА:

- оптимальное использование препаратов;
- отсутствие остатков рабочей жидкости и остатков, образующихся при промывке дозирующих систем другого типа;
- отсутствие потерь препаратов в рабочих жидкостях при непредвиденных длительных остановках;
- высокая точность дозирования составляющих рабочих жидкостей в различных вариантах приготовления;
- минимизация времени на выполнение технологической операции;
- объективный контроль за использованием количества препаратов;
- улучшение санитарно-гигиенических условий работы обслуживающего персонала;
- уменьшение загрязнения окружающей среды.

Системы раздельной подачи могут включать в себя от 2 до 5 дозаторов (СРП 2 ... СРП 5).



Техническая характеристика системы СРП-3 (с четырьмя насосами -дозаторами):

№ дозатора	Назначение	Продуктивность, л/мин
1	ВОДА	0,1-3,3
2	Протравители	0,045-1,47
3	Стимуляторы	0,045-1,47
4	Инсектициды	0,045-1,47

Техническая характеристика насос-дозаторов типа НП-2:

Насос-дозатор	Продуктивность, л/мин
НП-2	0,1-3,3
НП-2-01	0,01-3,3
НП-2-02	0,045-1,47

По всем возникшим вопросам, обращайтесь по телефонам: +7 771 996 77 28; +7 771 010 97 95; +7 771 010 96 01, сайт www.agrosvit.kz



Прицепы тракторные



Скотовозы



Бункеры перегрузчики

Зерновозы



Птицевозы



г. Петропавловск, ул. Казахстанской правды, д.68,
Тел: 8-778-062-54-32, WWW.TONAR.KZ



ШТАНГОВЫЙ ОПРЫСКИВАТЕЛЬ **ТУМАН**



Мультиинжектор Разбрасыватель минеральных удобрений Опрыскиватель вентиляторного типа





+7 778 060 50 50
Руководитель отдела продаж:
Мусин Айбек Оразбекович
azam-kc@mail.ru
www.azam.kz



ЗЕРНОСУШИЛЬНЫЕ КОМПЛЕКСЫ «ПОД КЛЮЧ»

Более 60 объектов в 8 областях Казахстана.



СОБСТВЕННОЕ ПРОИЗВОДСТВО

Свыше 60 наименований продукции
для подработки, сушки, хранения.

Производственная мощность
20 зерносушильных комплексов в год.



ДОСТАВКА

Свыше 100 тонн готового оборудования везём
на 1 комплекс собственным автотранспортом
в любую точку Казахстана.



СОБСТВЕННАЯ СПЕЦ.ТЕХНИКА И МОНТАЖ

КАМАЗы с прицепами, ямобуры, погрузчики, краны.

140 опытных специалистов гарантировано
обеспечат выполнение заказов в срок.



ПУСКО-НАЛАДКА И СЕРВИС, КОТОРЫЙ ВСЕГДА РЯДОМ

Зап.части, комплектующие всегда в наличии.
Специалисты службы сервиса помогут 24/7.



ФЕДЕРАЛЬНОЕ ГОСУДАРСТВЕННОЕ БЮДЖЕТНОЕ УЧРЕЖДЕНИЕ ЦЕНТР АГРОХИМИЧЕСКОЙ СЛУЖБЫ «АЛТАЙСКИЙ»: РАБОТА НА РЕЗУЛЬТАТ!

Сегодня сельское хозяйство – это, прежде всего, бизнес. Большой бизнес. Который, как известно, ошибок не прощает, и за просчеты наказывает звонкой монетой. Поэтому опытные предприниматели, инвестирующие в аграрный сектор, стараются по возможности использовать не только технический потенциал, но и возможности современной аграрной науки. И, недаром!



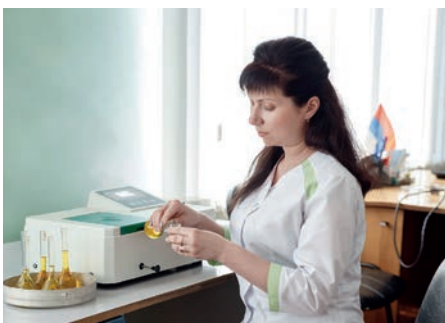
По большому счету, всё, к чему стремится фермер на поле, можно охарактеризовать одной фразой – он пытается создать идеальный агроценоз. Агроценоз – это экосистема, созданная руками человека. И от того, какой она будет – сбалансированной или неустойчивой, и зависит дальнейшая судьба проекта (предприятия, крестьянского хозяйства).

В агроценозе всё логично: состав почв и вносимых компонентов влияет на плодородие земель, что в свою очередь отражается на качестве и безопасности растительного сырья, впоследствии и кормов; ну, и далее по цепочке, эти показатели влияют на следующую группу агроценоза – сельскохозяйственных животных. Всё связано воедино. И именно сохранение этих связей позволяет получать ожидаемый, запланированный результат. И главный советчик тут, конечно же, аграрная наука.

Уже 57 лет на страже интересов науки и сельского хозяйства стоит российский агрохимический Центр «Алтайский» (ФГБУ ЦАС «Алтайский», г. Барнаул), созданный еще в советские времена, для оказания практической помощи сельхозтоваропроизводителям в вопросах химизации. Колоссальный опыт, накопленный научным коллективом центра, за годы существования, помог сотням аграриев решать проблемы и следовать верному курсу развития своих хозяйств. Только почему «помог»? «Алтайский» продолжает помогать!

И сегодня на его базе осуществляется целый комплекс научных изысканий. Обладая завидной теоретической научной базой сельскохозяйственного направления на Алтае, ФГБУ ЦАС «Алтайский» нацелен на практическую реализацию накопленных знаний среди аграриев края.

Опыт у ФГБУ ЦАС «Алтайский» просто колоссальный. Это не агрохимическая лаборатория-однодневка, а серьезная научная организация, еще советской «закалки». На данный момент компетенция агрохимцентра «Алтайский» охватывает более 2,6 миллионов гектаров земель сельскохозяйственного назначения в 16 районах Алтайского края РФ. Именно на землях алтайской житницы сформировалась



и постоянно обновляется многоуровневая база данных плодородия земель, наличия в ней важных элементов питания – гумуса, азота, фосфора, калия, а также уровня кислотности почвы.

Центр проводит все виды работ по агрохимическому обследованию земель сельскохозяйственного назначения. Занимается разработкой рекомендаций по рациональному и экологически безопасному применению удобрений.

Испытательная лаборатория Агрохимцентра аккредитована на техническую компетентность и независимость Федеральным агентством РФ по техническому регулированию и метрологии, и обеспечивает высокое качество аналитических работ с выдачей протоколов испытания.

В аккредитованной лаборатории ЦАС «Алтайский» ежегодно проводится более 10 000 анализов образцов почвы, тепличных грунтов, агрохимикатов, пестицидов, растительной продукции, кормов, продуктов питания по показателям качества и безопасности. Большое внимание уделяется проведению полевых опытов с химикатами и химическими мелиорантами.

К слову об агрохимических исследованиях почвы. Как уже наверняка известно казахстанским читателям «Босс-Агро», с 1 января 2021 года в Республике Казахстан введена в действие норма по регистрации электронных агрохимических картограмм для получения субсидий на минеральные удобрения. Хочется отметить, что в дальнейшем государством решается вопрос о дифференцированном субсидировании, в зависимости от точности картограмм и других аспектов, касающихся технического оснащения сельхозформирования.

Уже сейчас казахстанские фермеры заняты поисками современных лабораторий, соответствующих мировому уровню (стандарту) в области агрохимического анализа, чем как раз и располагает ФГБУ ЦАС «Алтайский». Карты агрохиманализа нужны, как воздух, ведь государство будет возмещать до 60% от затрат на удобрения только их владельцам!



Центр агрохимической службы «Алтайский» находится в городе Барнаул, РФ, фактически в приграничье с Казахстаном, что делает его географическое положение удобным и доступным для сотрудничества со многими сельхозформированиями Республики Казахстан.

ФГБУ ЦАС «Алтайский» – компетентная научная организация, сотрудничает со специалистами хозяйств, фермерами, земледельцами, а также находится в тесном сотрудничестве с Главным управлением сельского хозяйства Алтайского края РФ. На данный момент более 180 организаций пользуются обширным спектром услуг Центра.

Что ФГБУ ЦАС «Алтайский» может предложить конкретно казахстанским аграриям? С этим вопросом мы обратились к ВРИО директора НАЗАРОВОЙ Ирине Викторовне.

– ФГБУ ЦАС «Алтайский» имеет право осуществлять деятельность по составлению электронной агрохимической картограммы обеспеченности почвы питательными элементами – гумуса, макро- и микроэлементами на территории Республики Казахстан, с учетом требований законодательства Республики Казахстан?

– ФГБУ ЦАС «Алтайский» выполняет работы по почвенно-агрохимическому обследованию земель сельскохозяйственного назначения. В своем штате Учреждение имеет аккредитованную испытательную лабораторию, соответствующую требованиям ГОСТ ИСО/МЭК 17025-2009, номер аттестата аккредитации RA.RU.21ПЦ42, выдан 22 сентября 2015г. с обширной областью аккредитации, в том числе и определение обеспеченности почвы гумусом, макро- и микроэлементами.

Согласно «Правил субсидирования стоимости удобрений (за исключением органических)», утвержденных Министром сельского хозяйства Республики Казахстан от 06.04.2015г. №4-4/305 с изменениями от 27.05.2019г. №211, электронная агрохимическая карта выдается республиканским государственным учреждением «Республиканский

научно-методический центр агрохимической службы Министерства сельского хозяйства Республики Казахстан» или специализированной (аккредитованной в соответствии с законодательством Республики Казахстан) лабораторией по агрохимическому анализу почв.

В соответствии со статьей 28 Закона «Об аккредитации в области оценки соответствия», признание в Республике Казахстан результатов аккредитации, проведенных иностранными органами по аккредитации, осуществляется на основе признания равнозначности систем аккредитации, процедур и требований, применяемых при аккредитации.

Взаимное признание результатов аккредитации осуществляется посредством заключения двухсторонних и многосторонних соглашений.

Аттестаты аккредитации или эквивалентные им документы, выданные иностранными органами по аккредитации, признаются в Республике Казахстан в соответствии с заключенными соглашениями с международными (региональными) негосударственными неправительственными организациями по аккредитации.

В соответствии со статьей 54 «Договора о Евразийском экономическом союзе», государства – члены взаимно признают аккредитацию органов по оценке соответствия (в том числе органов по сертификации и испытательных лабораторий (центров) в национальных системах аккредитации государств – членов.

Решением Межведомственного совета Национальной инфраструктуры качества в возможности работы аккредитованных лиц в области обязательной оценке (подтверждения) соответствия продукции требованиям права Евразийского Экономического Союза, наша испытательная лаборатория признана соответствующей Критериям оценки и включена в национальную часть Единого реестра.

- Чем Вы можете помочь казахстанским сельхозтоваропроизводителям для повышения продуктивности сельскохозяйственных угодий?

- Основным видом деятельности нашего Учреждения является агрохимическое и экологотоксикологическое обследование почв земель сельскохозяйственного назначения. По этому направлению может быть широкий спектр сотрудничества: от определения отдельного показателя до определения макро- и микроэлементов с выдачей электронной агрохимической карты, а также определения на содержание пестицидов и тяжелых металлов в почве, плюс разрабатываем рекомендации по рациональному и эффективному применению удобрений, с учетом почвенного плодородия, под все виды

культур.

Испытательная лаборатория выполняет аналитические работы по исследованию всех видов кормов и кормовых добавок на показатели качества и питательную ценность, зерна и продуктов его переработки, пищевой продукции и растительного сырья, минеральных и органических удобрений, с выдачей протоколов испытаний.

- Каким Вам видится сотрудничество с казахстанскими аграриями?

- Сотрудничество может быть различным, от выдачи протокола испытаний на конкретный образец (почва, зерно, зернопродукты, пищевая продукция и т.д.), до проведения комплекса работ по агрохимическому и экологотоксикологическому обследованию, с отбором почвенных образцов, исследованием их в испытательной лаборатории, составлением отчета, разработкой рекомендаций по рациональному и эффективному применению удобрений и составлению электронной агрохимической карты. Что потребует сельхозтоваропроизводителю, то и делаем.

- И самый главный вопрос: сколько Ваши услуги стоят?

- Мы - государственное Учреждение, поэтому работаем по утвержденным расценкам, на каждый анализ или вид работ есть своя расценка. Но для примера, комплекс работ по агрохимическому обследованию, с выдачей электронной агрохимической карты, без рекомендаций по применению удобрений и без исследований на тяжелые металлы и пестициды, будет стоить 200 рублей за гектар.

- Спасибо за обстоятельную беседу!

Кроме научных изысканий, связанных с исследованиями почвы, на базе ФГБУ ЦАС «Алтайский» ведутся испытания и продуктов питания, включая кормовую продукцию, а также продовольственного сырья. Идет определение на токсичные элементы, тяжелые металлы, микотоксины, а также витамины в кормах и премиксах.

Оценка пищевой продукции по качеству и безопасности, подтверждение ее соответствия и сертификация проводится в, аккре-

дитованной на техническую компетентность, испытательной лаборатории, в составе которой имеются автоматические линии по определению в почвах фосфора, калия, гумуса, кислотности, а в кормах – углеводов, нитратов, витаминов, и так далее.

По мере возможности ведется переоснащение и комплектация новыми современными приборами: спектрометр атомно-абсорбционный AAnalyst 200 (для определения микроэлементов в почве и пищевой продукции); спектрометр атомно-абсорбционный «Квант-2мт» (для определения тяжелых металлов в почве и пищевой продукции); хроматограф газожидкостный «Хроматэк- Кристалл 5000.2» (для определения остаточного количества пестицидов); установка спектрометрическая МКС -01А «Мультирад» (для радиологических исследований); хроматограф жидкостный Люмахром (для определения бензоперена и микотоксинов); ПЧП-7 (для определения числа падения в зерне и муке), что значительно улучшает качество производимых химико-аналитических работ на базе Центра «Алтайский».

В последнее время все большее влияние на фермеров оказывает точное земледелие, которое невозможно без IT- и геоинформационных (ГИС) технологий. Информационные технологии являются инструментом дистанционного мониторинга и цифровизации полей. В ФГБУ ЦАС «Алтайский» этим направлением занимается целый отдел информационно-аналитического обеспечения и прогноза.

А в целом, в ФГБУ ЦАС «Алтайский» трудятся более 50 высококвалифицированных (большинство – с учеными степенями) специалистов разного профиля, их работа проходит в отделе агрохимического обследования и мониторинга почв, в лаборатории токсикологии и радиологии, и так далее. Научные статьи коллектива ученых периодически публикуются в отраслевых журналах «Агрохимический вестник» и «Плодородие».

Как видите, спектр задач, решаемых учеными ФГБУ ЦАС «Алтайский» обширен. Что немаловажно, в стенах «Алтайского» занимаются прикладной наукой, способной, подобно локомотиву, тянуть за собой подвижной состав сельского хозяйства региона далеко вперед.

Если вам требуется консультации ученых-аграрников, серьезные лабораторные аналитические исследования, связанные с сельскохозяйственной деятельностью, обращайтесь в ФГБУ ЦАС «Алтайский» – российские друзья с готовностью придут вам на помощь!



Федеральное государственное бюджетное учреждение Центр Агрохимической службы «Алтайский»

- Проводит агрохимическое и эколого-токсикологическое обследование земель сельхозназначения, комплексную диагностику минерального питания растений;
- Исследует все виды кормов и кормовых добавок на показатели качества и питательную ценность;
- Проводит аналитические работы по исследованию зерна и продуктов его переработки, пищевой продукции и растительного сырья, минеральных и органических удобрений, почвенных образцов, донных отложений, осадков сточных вод, проб воды по показателям качества и безопасности в аккредитованной испытательной лаборатории.

РФ, Алтайский край, г. Барнаул, Научный городок, 33, тел. для справок: (3852) 49-68-74, 49-68-68, 49-68-77 (факс), Сайт: agrohim22.ru, e-mail: agrohim_22_1@mail.ru

СПЕЦИАЛИСТЫ АСЫЛ ТҮЛІК РАЗРАБОТАЛИ РЕКОМЕНДАЦИИ ПО УСКОРЕНИЮ ВОСПРОИЗВОДСТВА СТАДА

Специалисты АО «Асыл Түлік» разработали рекомендации о том, как ускорить воспроизводство стада и уменьшить затраты на содержание быков-производителей. По словам специалистов предприятия, технология искусственного осеменения позволяет ускорить воспроизводство стада, уменьшить затраты на содержание быка и ветеринарно-зоотехнические мероприятия.

АО «Республиканский центр по племенному делу в животноводстве «Асыл түлік» является единственным в Республике Казахстан, где с 2002 года внедрена передовая, соответствующая современным требованиям мировых стандартов технологическим оборудованием для получения, криоконсервации, хранения и использования племенного материала (семени) высокопродуктивных производителей крупного и мелкого рогатого скота. В настоящее время АО «РЦПЖ «Асыл түлік» представляет собой самое крупное племпредприятие в азиатском регионе бывшего СССР.

За 20-летний период деятельности «Асыл түлік» накоплен огромный багаж совместной работы с селекционерами и научными организациями по испытанию быков-производителей по качеству потомства и собственной продуктивности, находившихся на проверке в партнерских хозяйствах различных регионов, оформленный в соответствии с требованиями Инструкции по проверке и оценке быков молочных, молочно-мясных и мясных пород, присвоены племенные категории Республиканскими палатами племенных животных.

«Главной задачей нашего племенного центра является полное обеспечение потребности республики семенем быков-производителей районированных пород, а также формирование совершенной системы оказания сервисных услуг в отрасли животноводства, улучшение породного потенциала скота от лучших отечественных и зарубежных пород, что на сегодня стало доступным каждому фермеру Казахстан. Важно отметить, что процесс искусственного осеменения будет эффективен лишь в случае грамотной организации селекционной работы. При этом необходимо учитывать все возможные плюсы и минусы - качество материала, продуктивные, племенные качества, здоровье животного, технологии искусственного осеменения и многое другое», - отмечает Болат Сейсенов Председатель Правления АО «Асыл түлік».

Кроме того, технологии искусственного осеменения позволяют избежать инфекции бруцеллеза, трихомоноза и другие инфекционных болезней, передающихся при естественных способах осеменения быком.

Поскольку крупный рогатый скот относится к одноплодным животным, от одной коровы можно получить, в основном, не более одного теленка в год. В то же время в яичнике коров содержатся сотни тысяч потенциально готовых к развитию половых клеток.

Развитие знаний в области биологии размножения животных за последние годы, кроме технологий искусственного осеменения, позволило расширить методы биотехнологии размножения животных - это трансплантация эмбрионов.

Использование искусственного осеменения приводит к высокой интенсивности селекции, более строгому отбору самцов на основании оценки по потомству и более точной оценке племенной ценности в стаде, которая облегчает установление между ними генетических связей. Искусственное осеменение используется племенными организациями для большинства видов сельскохозяйственных животных.

Для видов с низкой скоростью репродукции, таких как крупный рогатый скот, использование искусственного осеменения даёт возможность более точной оценки по признакам низкой наследуемости. Применение искусственного осеменения позволяет быстрее внедрять достижения генетики в коммерческих популяциях. От 60 до 80% всех проводимых искусственных оплодотворений принадлежат крупному рогатому скоту.

Так, самец, признанный выдающимся может оставить тысячи потомков в различных популяциях по всему миру. Искусственное осеменение требует технических навыков как в центре по искусственному осеменению, так и на фермах, и, кроме того, эффективных связей между ними.

Стоит отметить, что качество племенного материала, производимого племенным центром АО «РЦПЖ Асыл түлік», не уступает по своим показателям и по таким важнейшим параметрам как адаптация, репродуктивность и продолжительность продуктивной жизни дочерей быков, что значительно превосходит по показателям продукции импортных племенных центров.

Племенной центр работает под постоянным контролем ветеринарно-санитарной службы страны, что обеспечивает эпизоотическое благополучие и безопасность производимой продукции. Все быки-производители исследуются ежеквартально на инфекционные болезни вирусного и бактериального характера.

Импортный потенциал генетического материала необходим, только как материал для улучшения показателей существующих в стране племенных и продуктивных качеств животных. При этом, особое внимание надо уделять предприятиям, содержащим быков-производителей, производящим отечественный племенной материал и при этом укрепляя научные достижения и потенциал научных институтов.

Напомним, что АО «РЦПЖ Асыл түлік» производит и реализует семя быков-производителей отечественной и зарубежной селекций зарегистрированных в Республиканских палатах племенных животных по мясному и молочному направлению.

С 2001 по 2016 годы в племенные хозяйства для последующей оценки было по-

ставлено более 250 производителей из 351 племенных быков-производителей, находящихся на балансе «Асыл түлік». Из них, за этот период снято с оценки со статусом оценённых по качеству потомства - 166 голов и продукции семя быков - более 1 553 тыс. доз семя из 6 млн. накопленного общего количества семя. Работа по оценке 22 быков находится на стадии процедуры оценки, ведётся кропотливая и скрупулёзная деятельность по прогнозированию племенной ценности быков-производителей по показателям собственной продуктивности и оптимизации параметров отбора генотипов на различных этапах селекционной работы.

С момента основания АО «Асыл Түлік» произведено более 11,5 млн. доз семя и реализовано в регионах страны более 6,0 млн. В настоящее время в биохранилище племенного центра содержится, в соответствии со стандартом хранения биологического материала (семя, эмбрионы), более 6,2 млн. доз.

Услуги консультаций и сопровождения СХТП предоставляется высококвалифицированными специалистами АО «РЦПЖ Асыл түлік» предоставляются услуги консультации и сопровождения по зоотехническим и ветеринарным мероприятиям:

1. Оказание услуг по искусственному осеменению коров и телок;
2. Обучение технологов по искусственному осеменению КРС и МРС;
3. Услуги по хранению биологических активов (семя, эмбрионы) в хранилище генофонда АО в специальных сосудах «Дюара» с жидким азотом;
4. Определение стельности кров и нетелей (с УЗИ и без УЗИ аппарата);
5. Бонитировка сельскохозяйственных животных;
6. Диагностика акушерско-гинекологических заболеваний коров;
7. Диагностика болезней коров репродуктивных органов;
8. Определение качества семя быков-производителей;
9. Консультации и лечение болезней коров;
10. Ведение племенного учета стада и научное сопровождение;
11. Услуги по сопровождению хозяйств в ИАС РСЖ по работе субъектами АПК в информационной базе селекционной и племенной работе (ИБСПР), а также консультации и сопровождение на сайте информационной системы субсидирования (ИСС), и многое другое.



НЕУДЕРЖИМЫЙ И ДЕРЗКИЙ!

**НОВИНКА
2021 ГОДА!**

«Джон Дир»

8RX

Аналогов на рынке – нет!



**ЕДИНСТВЕННЫЙ В МИРЕ
НЕ ШАРНИРНО-СОЧЛЕНЕННЫЙ ТРАКТОР
НА ЧЕТЫРЕХ ГУСЕНИЦАХ.**

Площадь сцепления с грунтом 4,6 м².

Удельное статическое давление на грунт 36 кПа.

Самый бережный к почве трактор!



JOHN DEERE

 **Eurasia Group**
Мы кормим мир!

Казахстан, 010000, г. Нур-Султан, район «Есиль», м-он «Караоткель», ул. Казанат, 1/1, 4 этаж,
тел. +7 (7172) 55 47 11, +7 (7172) 55 47 12, факс +7 (7172) 55 47 13, моб. +7 701 309 38 11,
e-mail: info@eurasia.kz @ eurasiagroup_kz www.agromanagement.kz www.agrimarket.kz

КАК УВЕЛИЧИТЬ ВСХОЖЕСТЬ СЕМЯН ЗЕРНОВЫХ ЗЛАКОВЫХ КУЛЬТУР?



Денис Валитов,
 Менеджер по маркетингу и технической поддержке направления защиты семян в Республике Казахстан

Посев зараженными семенами приводит к передаче болезней на вегетирующие растения и, тем самым, создает и поддерживает очаги инфекции в поле. Установлено, что более 60% различных видов фитопатогенов передаются через семена. При этом заражение семенного материала микрофлорой может происходить в различное время – от начала вегетации до обмолота и послеуборочной подработки зерна, а также при нарушении режима хранения семян.

Микрофлора, встречающаяся на семенах, может быть сапротрофной (пенициллы, аспергиллы, мукор, альтернария и др.) и патогенной (головня, гельминтоспориоз, фузариоз, септориоз и др.).

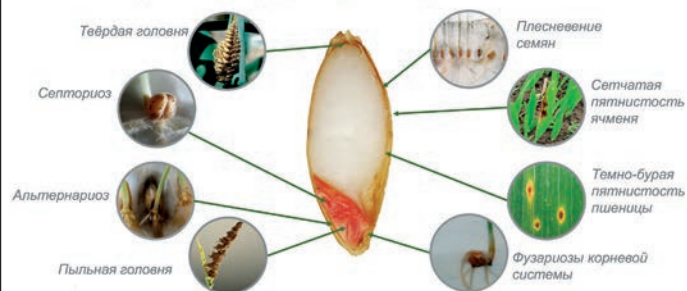
Установлено что на семенах может быть около 55 видов микроорганизмов, но одновременное число видов бывает не столь значительно.

Некоторые сапротрофы в определенных условиях способны переходить к паразитированию и частично или полностью разрушать зерно, изменяя физические свойства и химический состав. При этом значительный ущерб они причиняют в период хранения семян, снижая качественные показатели вплоть до гибели семян.

ПОЧЕМУ ВАЖНО ПРОВОДИТЬ ФИТОЭКСПЕРТИЗУ СЕМЯН?

Фитоэкспертиза позволяет узнать качество посевного материала, с которым работает агроном. Невозможно установить норму высева семян, если неизвестна их лабораторная всхожесть. Фитоэкспертиза помогает принимать нужное решение т.к. позволяет установить сколько проростков погибнет в результате инфекции. Алгоритм принятия решения во многом зависит от результата фитоэкспертизы, выбор протокола защиты откорректирован в зависимости от степени обнаружения головневых заболеваний или корневых гнилей.

Болезни зерновых, передающиеся через семена



К основным видам грибов, которые в значительной степени влияют на всхожесть семян, относят *Fusarium spp* и *Alternaria spp*.

Начиная с 5%-го распространения на семенах, грибы

рода *Fusarium* снижают всхожесть на 1%.

Установлено что 6% распространения снижают всхожесть на 2%, а 10% распространения снижают всхожесть семян на 5%.

Если в образце присутствуют грибы рода *Alternaria spp* *Aspergillus spp.* + *Penicillium spp*, и их совокупное значение распространения превышает 30%, то они также начинают влиять на всхожесть, совместно с *Fusarium*.

Например, распространение *Fusarium* в образце более 10% означает, что всхожесть упадет на 5%, если в образце также присутствуют *Alternaria spp* + *Aspergillus spp.* + *Penicillium spp* больше 30%, то всхожесть снизится еще на 2%.

К примеру, если в образце мы имеем распространение *Fusarium* - 15% и комплекс *Alternaria spp* + *Aspergillus spp.* + *Penicillium*, равное 60%, совокупное снижение всхожести от данных патогенов составит 12% (10% от *Fusarium* и 2% от *Alternaria spp* + *Aspergillus spp.* + *Penicillium*) общая всхожесть будет равна 80%.

Гриб	Пороговые значения в %		
<i>Fusarium spp</i>	<5	5-20	>20
<i>Bipolaris sorokiniana</i>	<1-5	5-20	>20
<i>Alternaria spp.</i>	<30	30-70	>70
<i>Septoria nodorum</i>	1-3	3-4	>4
<i>Mucor mucedo</i>	Не влияют		
<i>Aspergillus spp.</i> + <i>Penicillium spp.</i>	Имеют влияния в совокупности с <i>Alternaria spp.</i> При совместном распространении на семенах больше 30 %		
<i>Tilletia caries/levis</i>	<20	20-100	>500

Важно отметить, что посевной материал, зараженный *Fusarium spp.* более 30% не рекомендуется к посеву.

Кроме патогенов, передающихся через семена, нельзя забывать о патогенах, обитающих в почве, и вызывающих корневые гнили. Корневые гнили условно подразделяют на корневые и прикорневые. К корневым относят фузариозную, гильментоспориозную, питиозную и офиоблезную (на начальных этапах). Однако деление это очень относительно, ведь любые корневые гнили, за небольшим исключением, могут переходить в прикорневые, в зависимости от того, когда произошло заражение. Если это случилось на ранних этапах, и в дальнейшем не было условий, способствующих развитию болезни, они остаются корневыми. Если же заражение было поздним или приемы борьбы были неэффективными, гнили переходят на основу стебля.

Почвенные патогены



Активность почвенной микробиоты является основой жизни для культурных растений, обеспечивая стабильность их урожая. Микологический состав почвы в агроценозах зависит от многих факторов. Качественный и количественный состав почвенной микробиоты, среди которой ведущее значение имеют микромицеты, определяет степень супрессивности почвы, ее антифитопатогенный потенциал и «здоровье» в целом. Видовой состав почвенных микромицетов различен в зависимости от предшествующей культуры, а также изменяется в течение вегетации.

РЕЗУЛЬТАТЫ АНАЛИЗА

1. Состав патогенной и условно-патогенной микрофлоры

Род	Содержание, %	Род	Содержание, %
<i>Fusarium spp.</i>	15	<i>Alternaria spp.</i>	1
<i>Verticillium spp.</i>	6	<i>Cladosporium spp.</i>	0
<i>Pythium spp.*</i>	3 балла	<i>Acremonium spp.</i>	13
<i>Pythium spp.</i> интенсивность заселения лит. субстрата	0,5-1 балл – в слабой степени	2 балла – в средней степени	3 балла – в сильной степени

2. Состав сапротрофной и супрессивной микрофлоры

Род	Содержание, %	Род	Содержание, %
<i>Aspergillus spp.</i>	1	<i>Trichoderma spp.</i>	15
<i>Penicillium spp.</i>	17	<i>Mucor spp.</i>	22
<i>Gliocladium spp.</i>	0	<i>Rhizopus spp.</i>	10

Исходя из научных исследований, доля фитопатогенов в обогащенной растительными остатками почве не должна превышать 15% от общего числа микромицетов. Важно, чтобы соотношение грибов рода *Fusarium* к триходерме было не ниже, как 1 к 3. В данном образце на момент отбора это соотношение 8 к 23 – **грибов рода *Fusarium* в 2,9 раз меньше, чем триходермы, но недостаточное для эффективного сдерживания развития патогена.** К тому же, соотношение общей патогенной микробиоты к триходерме составляет 76:23, **т.е. патогенов в данной почве в 3,3 раза больше, чем триходермы.** Соответственно данный образец почвы не обладает достаточной супрессивностью. Кроме того, данная почва содержит 1% грибов рода *Cladosporium spp.*, которые могут проявлять патогенные свойства.

В комплексе патогенов грибы *Pythium spp.** (3-й балл) **в 2,2 раза больше, чем триходермы.** Эти грибы, кроме того, что они сами вызывают гнили, еще «открывают ворота» для других патогенов. Исследуемый образец почвы содержит 12% *Acremonium spp.*, что может косвенно говорить **о наличии и накоплении в этой почве возбудителя – офиоболлезной гнили** – проведение эффективных защитных мероприятий против которых очень затруднены.

пожнивных остатках. Подвижные споры возбудителя питиозной гнили первыми из почвенных патогенов внедряются в корни растения, ослабляя его и создавая благоприятную среду для развития гельминтоспориозных, ризоктониозных и фузариозных корневых гнилей. Питиум поражает культуру до появления всходов на поверхности, и лучше всего контролировать это заболевание в самом начале развития.

Вредоносность питиума приводит к недобору урожая до 5-6%, при монокультуре урожайность снижается в 4-5 раз!

Симптомы – на корнях и корневой шейке образуются красно-коричневые пятна, нижние листья теряют зеленую окраску, отмечается слабое кущение и задержка в росте растений.



Признаки проявления *Pythium spp.* на ранних стадиях

Что следует знать и помнить агроному о причинах возникновения данной проблемы.

1. Виды грибов рода питиум очень трудно выделяются при использовании обычных методик.
2. Питиум быстро колонизирует субстрат, но и также быстро уступает место в сукцессии другим грибам – открывает «ворота» инфекциям.

Задержка появления и изреживание всходов в результате поражения питиозом



Микотоксикоз почвы – явление замедленного роста и развития растений, благодаря жизнедеятельности патогенной микробиоты

Питиозная корневая гниль *Pythium spp.* является одной из самых распространенных болезней, поражающих посевы пшеницы. Она настолько часто встречается, что ошибочно может диагностироваться как недостаток влаги, недостаток минерального питания или последствие патогенов на

3. Применение триазолов для обработки семян только «освобождает нишу» для оомицетов (питиума).

4. Грибы рода питиум вредоносны именно на ранних стадиях роста и развития растений.

5. Проблема питиозной корневой гнили чаще всего возникает при нулевой и минимальной обработках почвы, в результате изменение температурного и водного режимов. В условиях отсутствия оборота пласта – мицелий гриба развивается в благоприятных условиях.

Единственным профессиональным продуктом для эффективной защиты всходов пшеницы от корневых гнилей и питиума, в настоящее время является **ДИВИДЕНД® Суприм**, который позволяет добиться максимальной продуктивности зерновых злаковых и успешно работать даже в условиях недостаточного увлажнения. **ДИВИДЕНД® Суприм**, готовый инсекто-фунгицидный продукт, содержит в своем составе три действующих вещества в оптимальной концентрации (Дифеноконазол 36,92 г/л + Мефеноксам 3,08 г/л + Тиаметоксама 92,3 г/л).

Дифеноконазол - «мягкий» триазол, не обладающий ретардантным эффектом, и обеспечивающий наилучшие стартовые условия и равномерное быстрое и однородное прорастание зерновых злаковых культур. Контроль гельминтоспориоза до выхода в трубку.

Мефеноксам обладает специфической эффективностью, ингибирующей рост мицелия оомицетов, только это д.в. на 100% контролирует **Pithium spp.**

Тиаметоксам - высокосистемный инсектицид с росторегулирующим Vigor® эффектом на корневую систему и надземную часть растений: повышает сопротивляемость растений к засушливым условиям, способствует увеличению количества продуктивных стеблей. Эффективный контроль злой блохи, злаковых мух, проволочника.

 **Дивиденд Суприм**

ДИВИДЕНД® СУПРИМ - это продукт, который был специально разработан для применения на территориях, отличающихся критически неблагоприятными агроклиматическими и фитосанитарными условиями возделывания зерновых культур (продолжительная холодная, засушливая или влажная весна, высокий удельный вес зерновых в севообороте, нулевая или минимальная обработка почвы, высокая инфицированность семян патогенами).

При этом **ДИВИДЕНД® СУПРИМ** является наиболее экономически выгодным смесевым препаратом, применяемым при возделывании яровых зерновых, отличающихся сравнительно укороченным периодом вегетации и, соответственно, меньшей биологической урожайностью.

КОНТАКТЫ РЕГИОНАЛЬНЫХ ПРЕДСТАВИТЕЛЕЙ:

Акмолинская область

+7 701 081 24 91, +7 701 309 95 13

Восточно-Казахстанская область

+7 701 309 62 58

Карагандинская область

+7 701 031 28 65

Костанайская область

+7 701 309 18 73,
+7 701 314 70 67

Павлодарская область

+7 701 314 70 71

Северо-Казахстанская область

+7 701 031 28 67

ЗЕРНОВЫЕ СУШИЛКИ БОНФАНТИ

BONFANTI
cereal dryers

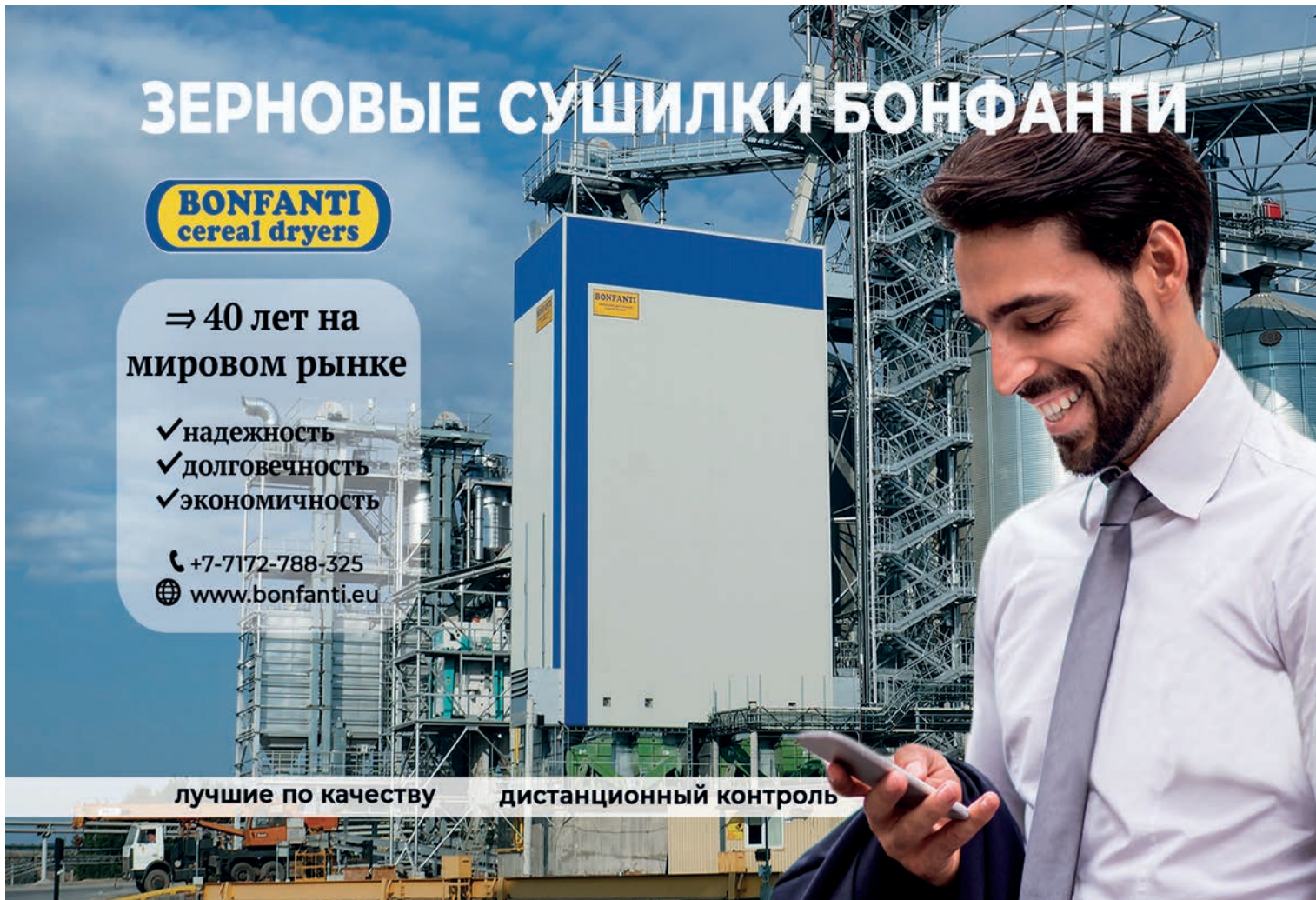
⇒ 40 лет на
мировом рынке

- ✓ надежность
- ✓ долговечность
- ✓ экономичность

☎ +7-7172-788-325
🌐 www.bonfanti.eu

лучшие по качеству

дистанционный контроль



JCB

ЖСВ В КАЖДЫЙ ДОМ!

НОВИНКА 2021 ГОДА!

ПОГРУЗЧИКИ ЖСВ**ТЕЛЕМАСТЕР:**фронтальный погрузчик
с высотой выгрузки
телескопического погрузчика.**ДОСТУПЕН
В ДВУХ МОДЕЛЯХ:****ЖСВ ТМ420**грузоподъемность – 4200 кг,
вылет стрелы – 5,5 м.**ЖСВ ТМ320S**грузоподъемность – 3200 кг,
вылет стрелы – 5,2 м.**ЭТА МАШИНА 2 В 1 ПРЕДЛАГАЕТ РЯД ПРЕИМУЩЕСТВ:**

- Центральное расположение кабины обеспечивает лучшую круговую обзорность.
- Более просторная кабина, по сравнению с кабиной телескопического погрузчика.
- ТМ способен перевозить более тяжелые грузы, по сравнению с фронтальным погрузчиком, оснащенным стрелой «high lift».
- ТМ обладает большей грузоподъемностью, сохраняя свою компактность.
- Система стабилизации стрелы (SRS).
- Все точки смазки обслуживаются с интервалом в 500 м/ч согласно графику обслуживания, благодаря бронзовым втулкам с графитными вставками.

Eurasia Group
Мы кормим мир!010000, г. Нур-Султан, ул. Казанат, 1/1, бизнес-центр «Time», моб. +7 701 967 29 04, e-mail: marketing@eurasia.kz
@ jcb.egk @ agrimarket_kz @ tochnoezemledelie.egk www.agromanagement.kz www.agrimarket.kz**JCB****«Eurasia Finance»**

ВЫ САМИ ВЫБИРАЕТЕ ЦЕНУ СВОЕГО ПОГРУЗЧИКА!



На все модели сельскохозяйственных погрузчиков ЖСВ «Eurasia Finance» предлагает:

**1. ПРЕДОПЛАТУ
ОТ 10 ДО 50%***по желанию клиента.**Использовать погрузчик можно сразу после внесения предоплаты.***2. РАССРОЧКУ
ОТ 3-х ДО 12 МЕСЯЦЕВ***на оставшуюся сумму.***3. ЕЖЕМЕСЯЧНОЕ
ПОГАШЕНИЕ***фиксированными платежами.***Eurasia Group**
Мы кормим мир!010000, г. Нур-Султан, ул. Казанат, 1/1, бизнес-центр «Time»,
моб. +7 701 967 29 04, e-mail: marketing@eurasia.kz
@ jcb.egk @ agrimarket_kz @ tochnoezemledelie.egk
www.agromanagement.kz www.agrimarket.kz

* Условия приобретения согласовываются дополнительно.

Вот уже более ста лет проводятся исследования зависимости урожайности семян от их размера. Однако единое мнение по этой теме до сих пор не сформировано даже в ученом сообществе, что уж говорить о практикующих аграриях. Спорить о посевных качествах семян разных размеров и фракций фермеры могут часами. Крупнейшие производители гибридных семян иногда получают от покупателей претензии, вся суть которых состоит в том, что содержимое мешка не соответствует их личному представлению о дорогих, высокопродуктивных семенах. Чаще всего такие вопросы уходят на второй план, когда наступает пора уборки.

МАЛ, ДА УДАЛ! Влияет ли размер семян кукурузы на продуктивность гибридов?



Получение стабильных и высоких урожаев зерна кукурузы в значительной степени зависит от выбора гибрида, однако, есть и другие более важные факторы, которые будут влиять на реализацию потенциала: почвенно-климатические условия, сроки, глубина посева и прочее.

Фермеры, уже много лет выбирающие гибриды Pioneer® для своих полей, хорошо знают, что размер и форма семян могут различаться у разных гибридов не только по положению зерна в початке, но и в зависимости от погодных условий во время созревания семян, включая температуру воздуха и осадки. Так, один из самых популярных позднеоспелых гибридов PR31G98, за восемь лет существования на территории Казахстана попадал в сеялки из мешков весом от 16 до 32 килограммов, и ни разу не подводил аграриев своими результатами.

Портфолио-менеджер Corteva Agriscience Владимир Андрущенко ответил на главные вопросы, с которыми сталкиваются дистрибьюторы и конечные потребители Pioneer® в Казахстане и других странах СНГ.

– Проводились ли в компании специальные опыты, показывающие влияние фракции и размера семян на результативность гибридов?

– Масштабные исследования данного вопроса проводились в самых разных регионах, начиная с 1980-х годов по начало 2000-х. И сейчас эти глобальные испытания подтверждаются региональными демонстрационными опытами, которые проводят наши сотрудники по всему миру.

• В 1988-1989 гг. агрономические исследования, проведенные Pioneer® на локациях в штатах Небраска и Айова, не обнаружили существенного влияния размера или формы семян на урожай кукурузы.

• В исследовании университета штата Иллинойс (Nafziger, 1992) сравнивались семена маленького, среднего и большого размера с различными вариантами смесей семян разного размера в одном рядке с одинаковой густотой стояния. Результаты показали, что размер семян не влияет на урожайность кукурузы, независимо от того, посеяны ли семена одинакового или разных размеров (все различия между вариантами оказались несущественными на уровне вероятности 0,05).

• В другом исследовании такие же деланки с повторностями были посеяны как с нулевой обработкой почвы, так и с обработкой отвальным плугом для севооборота кукуруза после кукурузы в штате Висконсин (Graven and

Carter, 1990). Результаты показали, что на участках с нулевой обработкой почвы наблюдались значительно более медленное прорастание, рост на ранних стадиях, появление рылец и часто меньший урожай зерна в сравнении с обработкой отвальным плугом. Тем не менее, влияние размера/формы семян было сходным, независимо от системы обработки почвы. В среднем по локациям всходы были немного медленнее для маленьких круглых семян по сравнению с маленькими плоскими и крупными круглыми семенами, но эти различия не являются статистически значимыми. Размер/форма семян не повлияли на другие факторы роста, на влажность зерна и на урожайность.

• В 2005-2006 гг. было проведено исследование на 20 локациях с целью определения влияния размера семян на густоту стояния в начале сезона и урожай зерна кукурузы. В исследование были включены семена четырех размеров (F16 - самые маленькие плоские зерна, R23 - самые большие круглые зерна, а размеры PDF и PDR находятся между ними) по двум гибридам на каждую локацию. Использованные гибриды были адаптированы к местности, в которой проводилось испытание. Оценка деланок производилась как по густоте посева без прореживания, так и с прореживанием до равномерной густоты. Рост на начальных стадиях был определен с помощью взвешивания сухой вегетативной массы на фазе развития V4-V6. Подсчет густоты стояния и урожая зерна проводился при уборке. Диаграммы на **Рисунках 1,2,3** наглядно показывают результаты этого опыта и подтверждают результаты предыдущих работ, доказавших, что размер и форма высококачественных семян не являются существенным фактором, влияющим на продуктивность гибридов кукурузы в целом.

– Должен ли выбор гибридов сельхозпроизводителями основываться на доступных размерах семян?

– Нет. Наилучшим выбором сельхозпроизводителей является посев адаптированных гибридов с высоким потенциалом урожайности и желаемыми агрономическими характеристиками. Исследования нашей компании показали, что семена некоторых раз-

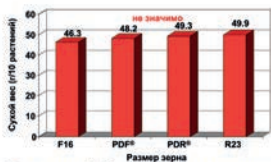


Рисунок 1. Сухой вес вегетативной массы гибридов кукурузы в начале сезона с учетом влияния размера зерен.

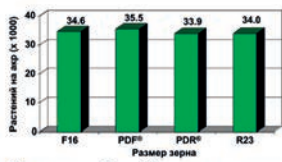


Рисунок 2. Средняя густота стояния при уборке урожая. Взяты средние значения.

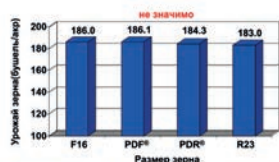


Рисунок 3. Влияние размера зерен на урожайность гибридов кукурузы при посеве без прореживания.

меров и форм более чувствительны к механическим повреждениям на этапе обработки. Например, круглые семена некоторых гибридов имеют менее защищенные зародыши, которые более подвержены риску повреждений, чем плоские семена. Однако эти же круглые семена обладают лучшей пригодностью к посеву для некоторых типов сеялок, и их чаще предпочитают сельхозпроизводители.

- Каковы стандарты качества семян компании Corteva Agriscience?

- Компания применяет наивысшие стандарты производства и контроля качества в сфере промышленного семеноводства, гарантирующие сельхозпроизводителю высочайшее качество семян для посева, которые они приобрели. Эти высокие стандарты применяются ко всем гибридным семенам всех размеров.

- Технологии производства на се-

менных заводах Corteva Agriscience направлены на минимизацию обработки и потенциальных повреждений семян в процессе всех операций.

- Осенью свежесобранные семена тестируются чтобы определить качество каждой фракции семян гибрида.

- После кондиционирования, семена каждой фракции испытываются повторно; семена всех размеров должны отвечать одним и тем же критериям высокого качества.

- Остатки семян должны отвечать тем же критериям качества, что и семена нового урожая; компания Pioneer® не делает различий между семенами нового урожая и переходящими остатками при оценке результатов испытаний.

- Остатки семян хранятся в холодных складских помещениях при температуре около 10°C, которая является оптимальной для хранения семян.

Казахстанская команда Corteva Agriscience благодарна Владимиру Андрущенко за короткое, но ёмкое интервью.

Мы продолжаем работать, чтобы профессиональная экспертиза специалистов Pioneer® стала доступна каждому сельхозпроизводителю в нашей стране.

Задать свой вопрос по продукции и получить агроконсультацию может каждый из вас буквально в один клик. Просто скачайте наши новые мобильные приложения «Corteva Kazakhstan» и «Pioneer Kazakhstan» с помощью «App Store» (для пользователей iOS) или «Google Play» (для пользователей Android), и перейдите в раздел «Задать вопрос». Самые популярные ответы будут освещены в наших дальнейших публикациях в СМИ и на сайте www.corteva.kz.

Литература

Graven, L.M., and P.R. Carter. 1990. Seed size/shape and tillage system effect on corn growth and grain yield. J. Prod. Agric. 3:445-452.

Nafziger, E.D. 1992. Seed size effects on yields of two corn hybrids. J. Prod. Agric. 5:538-540.

ЭФФЕКТИВНОЕ ИСПОЛЬЗОВАНИЕ ДОСТУПНОЙ ВЛАГИ

Синхронное выбрасывание метелки и рылец
(улучшенная закладка зерновок)

Более длинные зерновки
(формирование урожая в условиях стресса в период налива зерна)

Повышенная эффективность работы устьиц
(улучшенное потребление доступной влаги)

Хорошо развитая эффективная корневая система
(лучшее поглощение воды из почвы)



P0412 НОВИНКА

P1241

P0216

Optimum
AQUAmax

Больше информации о гибридах в нашем приложении



BEDNAR
FARM MACHINERY & TECHNOLOGY

Фирма Bednar является прогрессивным производителем сельскохозяйственной техники, специализирующейся на агрегатах для обработки почвы, посева, внесения удобрений и мульчирования. Благодаря тесной взаимосвязи компании с сельскохозяйственной практикой, Bednar относится к одним из самых инновационных производителей сельхозтехники, которая разработана и произведена с высокой добавленной стоимостью для конечного потребителя. Компания основана в 1997 году инженером паном Ладиславом Бэднар. В настоящее время в компании работает 650 человек, и она экспортирует свой товар в 35 стран Европы, Азии, Австралии, Северной Америки и Африки. Владелец и основатель компании Ладислав Бэднар с сыновьями Яном и Войтехом неизменно ведут управление фирмой. Компания тестирует новые технологии обработки почвы, подкормки растений и возведения насаждений в сотрудничестве с передовыми хозяйствами. На основании полученных результатов компания разрабатывает прогрессивные агрегаты, которые повышают урожайность и, таким образом, обеспечивают питанием быстрорастущее население земного шара.

BEDNAR: ПРОГРЕССИВНЫЕ АГРЕГАТЫ ДЛЯ ОБРАБОТКИ ПОЧВЫ, ПОСЕВА, ВНЕСЕНИЯ УДОБРЕНИЙ И МУЛЬЧИРОВАНИЯ



Дискатор Atlas AE 12000 совместно с трактором Case IH QUADTRAC 620

Минувший 2020 год был непростым. Пандемия COVID-19 принесла и до сих пор приносит значительные ограничения и осложнения. Но компания Bednar ни на один день не останавливала производство. В минувшем году завершилось масштабное строительство нового двухэтажного производственного цеха, что позволило улучшить производительность и качество методов производства всех типов машин. Можно сказать, что прошедший год стал одной из фундаментальных вех в истории компании Bednar. Такого расширения производственных цехов не было за всю историю компании. Новый завод предполагает строительство полностью роботизиро-

ванного склада, второго двухэтажного сборочного цеха и многие другие масштабные инвестиции. Для этого в 2020 году удалось выкупить необходимый участок под строительство в г. Рихнов-над-Кнежноу, на северо-востоке Чехии. Хотелось бы отметить, что завод готов к посещениям клиентами. Совместно с отделом маркетинга компании, подготовлен новый маршрут осмотра завода. При снижении уровня карантинных мер в мире, и в частности в Чехии, компания Bednar готова встретить гостей для демонстрации полной конвейерной линии производства почвообрабатывающей и посевной техники, производимой на заводе в Рихнове.

На сегодняшний день в Казахстане работает более 20 орудий Bednar.

На предприятии «Олга Агро» в работе задействовано два чизельных безотвальных плуга Terraland TN 4000 D7R в Алтынсаринском районе и селе Садчиковка Костанайской области.

Аналогичные орудия — чизельные плуги, но с меньшей шириной захвата Terraland TN 3000 M7R задействованы в работе хозяйства «Ак-Ниет» Ессильского района Акмолинской области, также в количестве двух единиц.

Большое количество орудий задействовано в работе в Акмолинской области. В хозяйстве «Антал» в селе Максимовка - 3 предпосевных культиватора Swifter SE 10000, Swifter SO 8000 F с рабочей шириной захвата 10 и 8 метров соответственно. В хозяйстве «Бережет 2050» работает чизельный плуг с гидравлическим предохранением рабочих органов, с шириной захвата 4 метра Terraland TO 4000 HM, для безотвальной пахоты почв любой тягести. Также в данном хозяйстве имеется восьмиметровый дисковый луцильник Swifterdisc XO 8000 F, который в прошлом сезоне отработал 3 000 га по заделке и луцению стерни зерновых культур. Не обошлось в хозяйстве и без пропашных культиваторов на пропашке культуры: кукуруза, подсолнечник, соя, рапс. Шестиметровые пропашные культиваторы для междурядной обработки Row-Master RN 6000 S и Row-Master RN 6400 являются идеальным вариантом для механической обработки сорняков, разрушения почвенной корки в период вегетации растения в междурядье, а также для лучшей подкормки растений, посредством жидких удобрений, подаваемых в рядок.

В хозяйстве «Айыртау Алиби» в Самалалке Айыртауского района в работе задействован второй по Казахстану прицепной тяжелый чизельный плуг Terraland TO 4000 HM. Машина иде-



Чизельный плуг Terraland TN совместно с трактором Case IH Puma 210

ально себя показала в осенний период работы, при вспашке земли на глубину 40-45 см в период осенней подготовки почвы. Для данного типа орудия опционально имеется возможность установки дополнительного бункера для внесения гранулированных удобрений за стойками чизельных долот.

В крестьянском хозяйстве «Висетав» в селе Раздольное Ессильского района в работе задействовано сразу три широкозахватных двенадцатиметровых орудия Bednar. Это две единицы предпосевного лапчатого культиватора Swifter SE 12000 с лапами 270 мм, а также двенадцатиметровый дисковый луцильник Swifterdisc XE 12000, пригодный для луцений стерни зерновых культур, с максимальной глубиной заделки до 12 см посредством двух рядов дисков, диаметром 520 мм.

Великолепно себя показали в Восточно-Казахстанской области в работе пневматические дисковые сеялки Bednar OMEGA 6000 Ferti. На сегодняшний день пять единиц реализовано в ВКО, три из которых работали 1-2 сезона. В КХ «Бородино» в работе уже третий сезон четырехметровая сеялка Omega 4000 Ferti. Данная сеялка позволяет высевать культуры любой размерности семян, работая при этом непосредственно в стерню. Сеялка имеет собственную дисковую подработку для луцения любого типа прошлогодней стерни, передние выравнивающие и задние прикатывающие пневматические катки, двойной дисковый сошник для высева семян с возможностью внесения удобрения в междурядье. Расположенные на параллелограмме сошники обеспечивают идеальный ровный высев на любой поверхности поля.

В этом году в Уральске реализован самый широкозахватный агрегат в линейке Bednar - предпосевной лапчатый культиватор Swifter SM 18000 с рабочей шириной захватом восемнадцать метров и двумя типами лап 270 и 170 мм соответственно. Запуск орудия планируется на вторую декаду апреля 2021.

Технику Bednar можно приобрести у официального дилера в Республике Казахстан - компании ВНК Агро АГ

ВНК Агро АГ имеет огромный опыт в области поставки сельскохозяйственной техники и оборудования от ведущих компаний. Компания предлагает

не только широкий ассортимент высококачественной сельскохозяйственной техники для производства продукции растениеводства и животноводства, но и последующее обеспечение запасными частями к реализуемой сельхозтехнике и сервисное обслуживание на высочайшем уровне в самые кратчайшие сроки.

Помимо сельскохозяйственной техники Bednar, компания ВНК Агро АГ также является официальным дистрибьютером в РК первоклассной высокопроизводительной сельхозтехники брендов Case IH, New Holland, MacDon, Perard, Brandt и Nardi, специализируется на продаже оригинальных запасных частей, продаже и установке GPS-навигации.

Сеть филиалов насчитывает 8 дилерских центров в таких городах Республики Казахстан, как: Нур-Султан, Кокшетау, Костанай, Петропавловск, Павлодар, Усть-Каменогорск, Уральск, Кызылорда. Компания ВНК Агро АГ тесно сотрудничает с финансовыми институтами Республики Казахстан, такими как АО «Казагрофинанс», ТОО «ТехноЛизинг», АО «Аграрная кредитная корпорация». У дилера имеются орудия Bednar в наличии на складе в г. Кокшетау, где можно осуществлять предварительный осмотр агрегатов и обсуждать дальнейшее заключение сделок.

Техника Bednar успешно зарекомендовала себя на рынке Казахстана в течение 3 лет с момента экспорта в страну. В перспективах развития компании - увеличение доли рынка широкозахватных дисковых сеялок, компактных и широких почвообрабатывающих агрегатов и технологий для профильного внесения удобрений в почву с бункерами Bednar.



Посевной комплекс Omega 8000 L совместно с трактором New Holland T8.435 ST



Фермерское дело в Казахстане всё чаще становится семейным бизнесом, передаваемым из поколения в поколение. К родительскому делу рано или поздно подключаются дети, при этом имея практические знания и навыки, полученные от работы на ферме. Ярким тому примером является герой нашего выпуска Ойрат Нурмагамбет, сын руководителя одного из крупных в СКО фермерских хозяйств Еркебулана Мамбетова. КТ «Мамбетов и К» долгое время являлось большим растениеводческим хозяйством и крупным племенным репродуктором мясного животноводства. С приходом в бизнес Ойрата, вместе с отцом он открыл новое направление – молочное животноводство. Прежде он объехал множество зарубежных ферм, чтобы понять, какой формат МТФ и какие подходы необходимо использовать. На ошибках, конечно, учатся, но лучше их не совершать. Иначе корова эти промахи не простит. Сегодня он занимает должность экономиста и ответственного руководителя по МТФ КТ «Мамбетов и К».

УДАЧНО СОВМЕЩАЮ ВЫБРАННУЮ ПРОФЕССИЮ И ОТЦОВСКОЕ ДЕЛО

– Что подтолкнуло Вас на строительство МТФ?

– Мы долго шли к этому решению, планировали, рассчитывали. И ни для кого не секрет, что местные власти в рамках проводимой политики Минсельхоза об организации крупных МТФ, рекомендовали активно развивающемуся аграрному бизнесу развивать молочное животноводство. Поэтому подумали, что время пришло. И до её открытия мы считались самым крупным сельхоз формированием Мамлютского района. Успешно занимались растениеводством и мясным животноводством. И до сих пор сохраняем статус лидера. С появлением новой ветки деятельности появился стимул стать лучшими и в этом направлении. На самом деле, пределов совершенству нет. Но стремиться к нему – и есть прогресс.

В 2018 году началась активная работа: строительство, закуп оборудования. Завезли 700 голов из Баварии (Германия). Купили только телочек, симментальская порода. Нетелей брать не стали. Обошлась нам МТФ вместе с покупкой скота и оборудования в 2,3 млрд тенге. 70% средств – кредитные деньги от АКК.

Мясное животноводство и растениеводство даёт ежегодный доход. Вырастили – продали – получили деньги. «Молочка» – это живые деньги. Труд тяжелый, но выход ежедневный. Надоил – продал. Это очень привлекает, экономика каждодневная. И ты можешь маневрировать.

– Поясните, почему отказались от идеи закупа нетелей? Ведь это позволяет быстрее увеличить стадо.

– Зато мы смогли правильно выстроить отёл. Он у нас круглогодичный. Представляете ситуацию, когда все бурёнки разом отелились? Во-первых, это колоссальная нагрузка на персонал. Телятницы будут в одно время максимально загружены, в другое время – незначительно. Мы этот процесс контролируем и телятся у нас коровы партиями: по 70 отёлов в месяц.

Второй момент: количество надоев молока – постоянное. Иначе мы бы получали то много, то слишком мало. У коров первые 120 дней идет разгонный период, а потом – спад. Т.е. надои по году могут плясать. И для молокоперерабатывающих заводов это совсем неудобно. И у нас денежный поток был бы нестабильный.

Сейчас у нас 1300 голов скота. Рабочая мощность фермы – 600 дойных коров. Столько их у нас и имеется. Плюс 150 сухостойных, 300 – телят и 250 молодняка. Бычки все идут на мясо. 600 коров в год телится. Получаем в среднем 300 мальчиков и 300 девочек. Мальчики на мясо уходят, девочки – идут на обновление стада.

Если ангусов как бычков-производителей от племенного репродуктора мы продаем в живом весе, то симменталов сдаем на мясо, либо их у нас покупают сельчане/крестьяне/кооперативы для улучшения генетики. Запускают в стадо.

– Искусственное осеменение выходит дороже. Почему на нем остановились?

– Технология такая. При естественном осеменении нужно держать быков, периодически выгонять, загонять к коровам, у которых наступает охота. Потом отбивать их от тех бурёнок, которые идут на дойку. Ко всему прочему быки могут переносить заразу от коровы к корове. Распространение инфекции на промышленной ферме – ненужная проблема. И это можно избежать и исключить последующие потери искусственным осеменением. И для получения продуктивного молочного стада нужно качественное семя. Из 10 тысяч быков только один является хорошим геноносителем. Лучше работать наверняка, а не на авось. Поэтому мы и покупаем семенной материал топовых зарубежных быков. Они увеличивают надои, улучшают здоровье стада, нет проблем с выменем и копытами. Выбираем по каталогу. Существуют бычки, от которых рождается, к примеру, 60% телочек. И средний надой с такой головы за лактацию превышает 9 тысяч литров. Значит, его потомство перспективнее для фермы, и, значит, его семя мы и купим.

– Какие показатели надоя дают сегодня Ваши бурёнки?

– Около 20 литров надаиваем. Это среднесуточный объем. Жирность в районе 4,2 – 4,3. Для симменталов это хороший результат.

– Все знают, что чем корову накормишь, то и получишь в виде молока. А какую кормовую базу Вы готовите для стада? И какую роль отдаете добавкам?

– Корма у нас собственные. Сенаж, силос, сено и зерновой комбикорм. Используем органические премиксы. Они восполняют нехватку кальция, фосфора, цинка и железа. Все эти элементы в нужном количестве необходимы для развития коров. Как и соль. Она стимулирует к обильному питью. А вода очень важна для производства молока. В сутки бурёнке нужно пить свыше 60 литров воды.

Безусловно, это моё мнение, и для местного скота или единичного поголовья в подворьях премиксы не нужны. Но мы покупаем зарубежный дорогой скот с хорошей генетикой, производительностью и потенциалом, и ждём от бурёнок качественное молоко. Наши уголья, как и земли многих местных крестьян, не насыщены фосфором. У кого-то не хватает железа. А нехватка кальция в организме коровы влияет на состояние волосающего покрова и копыт. А если земля не дает этого всего растениям, которые идут на корм скоту, то приходится добавлять при кормлении в виде добавок.

– Если Вы так внимательно относитесь к условиям содержания, кормам и другим нюансам, то можно ли сказать, что бурёнки на Вашей МТФ идеальные, здоровы внешне и физически?

- Конечно. Да, премикс не дает быстрого результата. Нельзя сегодня накормить, а завтра гору молока получить. Не так это работает. Витамины дают общее положительное состояние здоровья животному. И если корова на протяжении пяти лет получает витамины, то и длительность её жизни увеличивается. Она эти витамины и телёнку в утробе передаст. И приплод будет полноценный, здоровый. Если ему не хватит кальция, то копыта, кости или зубы окажутся слабыми.

- Современная МТФ не продуктивна без цифровых решений и инноваций? Зависит ли продуктивность фермы от оснащения коровников всевозможными техническими возможностями: от жвильяемых болюсов до механических чесалок?

- Инновационные решения — отличный инструмент для упрощения и облегчения человеческого труда. Они позволяют чётко определять причины, симптомы, характеристики и принимать правильные решения. Цифровизация полностью исключает человеческий фактор, что немаловажно для любого производства. Молодым специалистам даже интереснее работать с автоматизированной техникой, и схватывают они всё на лету.

- Какие инновационные блага имеются у Вас на ферме?

- У нас работает современный кормораздатчик с дополнительной функцией контроля рациона. Он предусматривает грамотное распределение корма. Эта машина для фермы — незаменимый помощник. Например, если стоит задача накормить группу коров 2955 килограммами силоса, ровно столько же он и положит. К тому же вся история кормления сохраняется в программе и доступна к анализу. Это для рациона безумно важно. Контроль кормления не бахвальства ради, а для точности распределения составляющих. Человек может на глаз распределить, а техника такого не допускает.

- Прежде, чем организовать МТФ, Вы изучали опыт ведения сельского хозяйства и устройство ферм за рубежом. Чем же отличается их отношение к скоту и ферме от нашего, казахстанского?

- Есть незначительные нюансы. Но они, как и мы, хотят одного: получать больше молока. И это желание неизменно. Просто методы и тонкости у каждого свои. В Украине другое кормление, как и климат. В Аргентине - тем более. Рацион диктует возможности растениеводства. Наша ферма, скорее больше европейского стиля. Коровы не выходят на улицу, климат мы им сами создаём: летом в жаркую погоду дополнительно вентиляторы включаем, зимой всё закрываем, доильный зал отапливаем. В холодный сезон температуру в коровнике регулируем окнами и дверями.

- Вы занимаете в товариществе должность главного экономиста. Получается, специального образования не получали, хотели реализовать себя в другой сфере, но всё-таки решили уйти в семейный бизнес?

- Планов становиться правой рукой отца и принимать в будущем семейный бизнес, совсем не было. Еще в школе больше давались точные науки, вот и нашел специальность по душе. И я ей сейчас не изменяю. Мне повезло удачно совмещать выбранную профессию и отцовское дело. Я являюсь главным экономистом, и в моем ведении все финансовые потоки как растениеводческой деятельности компании, так и животноводческой. Отец всю жизнь посвятил земледелию, в этом он ас. А открывали молочное направление мы вместе, и продолжаем вместе познавать эту отрасль. Пусть не получил я профильного для сельского хозяйства образования, но на собственном опыте и с помощью отца обучился азам. А финансовое дело нигде не помешает, не так ли? Мы в своем кругу шутим, что я нахожусь в должности сына генерального директора. Смешная формулировка, но я этим горжусь. И, как оказалось, пока искал себя, в душе понимал, что продолжать дело отца - важно для меня.

- А важно ли профильное образование в сельском хозяйстве? Или при желании можно с любым образованием включиться в процесс и изучать азы постепенно?

- Желательно. Базовые знания определённы нужны. То ли ты их получаешь в университете, то ли на практике и на собственных ошибках. Теория нужна, однозначно. Так легче начинать. Экономика - тоже важный предмет. Порой в сельском хозяйстве знания



Глава и основатель КТ «Мамбетов и К»
Мамбетов Еркебулан Нурмагамбетович

финансов важны в равной степени, как и агрономические. Всегда надо уметь считать деньги. Все должно быть эффективно. Если экономика не эффективна — зачем этим заниматься? Ни в коем случае не пропагандирую отказ от образования. Оно важно!

- Проблема нехватки кадров в АПК остаётся актуальной. Каких специалистов сейчас недостаточно и почему молодежь, люди Вашего возраста не желают связывать свою профессию с сельским хозяйством?

- Это большой социальный вопрос. Молодые люди хотят жить в современном, увлекательном и полном развлечений и возможностей мире. В чистоте и с белыми воротничками. Но мы жаловаться на молодых специалистов не можем. У нас в хозяйстве хватает хорошей, трудолюбивой и грамотной молодежи. Главному агроному 29 лет, ветврачи недавно приехали (молодая пара). Им еще нет и 25 лет. Среди главных специалистов 30% сотрудников моложе 35 лет. Среди специалистов среднего звена таковых 60%. Цифры, думаю, говорят сами за себя.

В целом отрасли не хватает хороших, толковых, грамотных кадров. Дело не в возрасте специалиста, а в его профессионализме. Зоотехников по кормлению мало, как и операторов по искусственному осеменению. Сейчас в век технологий и доступного развитого интернет-пространства, где можно получать дополнительные знания, стать ценным кадром довольно легко. Интернет позволяет быстро получить ответ на любой вопрос, пообщаться со специалистом с другого края планеты и получить бесценный опыт, поучаствовать в онлайн семинарах, пройти обучающие курсы. Для того, кто хочет двигаться к прогрессу, он неизбежен.

- К вопросу о том, что в Вашем товариществе проблем кадрами нет. Как так получилось?

- Мы большое внимание уделяем социальному аспекту. Счастливый и довольный работник - равно - высокая производительность. Удержать в селе людей возможно, если есть школа, садик, дополнительные занятия для детей (мы недавно поставили футбольное поле с искусственным газоном), уличное освещение, вода в доме. Тогда люди будут жить в селе, образовывать семьи, строить планы на будущее. Без этих элементарных человеческих благ смысла оставаться в деревне, даже при хорошей зарплате, нет. Это его не удержит.

Мы планируем в деревню Минкесер, где и расположена наша МТФ и племрепродуктор, провести центральное отопление. «Не боги горшки обжигают», так что не так уж это и сложно. Мы раньше думали, что и открытие МТФ - это далёкое будущее. А уже начали и неплохо идем. В ближайшие пять лет, возможно, проведем централку.

- Прибылен ли на Ваш взгляд сельскохозяйственный бизнес?

- В период пандемии, стало особенно популярным выражение Франклина Рузвельта: «Если фермер умрёт сегодня, мы умрём завтра». Да, это важно понимать. Это основа нашей жизни. Тем более в Казахстане. Мы же всё-таки аграрная страна, у которой много земли и возможностей. Географически удачно расположены. В каждом деле есть сложности, не без этого. Но считать агробизнес убыточным и не перспективным делом — глупо.



АЛМАЗ

Алтайские машиностроительные заводы

Дисковые бороны

DANA

Техника с сибирским характером



КАЗАГРОФИНАНС

Выгодные условия
приобретения
в Казагрофинанс



**Двухрядные
бороны**



**Четырехрядные
бороны**

Предназначена для ресурсосберегающей предпосевной и основной обработки почвы на глубину до 12-15 см под зерновые, технические и кормовые культуры. Применяется для измельчения, выравнивания и уплотнения почвы, омоложения лугов и пастбищ. Уничтожает сорняки, измельчает пожнивные остатки после уборки посевных культур.

Официальные дилеры АЛМАЗ в Казахстане:

ТОО «Астана Агропартнер»

УСТЬ-КАМЕНОГОРСК, пр. Абая, 213/1
+7 (701) 717-74-00

НУР-СУЛТАН, пр. Р. Кошкарбаева, 1/2, офис 201
+7 (705) 798-06-07

КОКШЕТАУ, ул. Ш.Уалиханова, 197 А
+7 (7162) 77-52-81

КОСТАНАЙ, ул. Карбышева, 16
+7 (705) 798-43-24

ТОО «Агросервис 1»

АЛМАТЫ
проспект Рыскулова, 73
+7 (701) 622-08-08

САРЫ-ОЗЕК
ул. Майлина, 36
+7 (702) 839-27-37

ТОО «Агро Бизнес Казахстан»

КОКШЕТАУ
ул. Ш.Уалиханова 234 В
+7 (701) 673-03-80

ТОО «ТД Беларусь АгроТехника»

АЛМАТЫ
пр. Райымбека 312
+7 (708) 971-72-81



Гарантия **2** года

Преимущества дисковых борон АЛМАЗ:



Растительные остатки не наматываются на диск. Каждый диск расположен на индивидуальной стойке



Диски не тупятся. В работе диск самозатачивается о почву, за счет оригинальной радиусной заточки лезвия



Надежная рама. Сечение труб рамы 100×100×6, изготовлена из стали высокой прочности марки 09Г2С



Простота регулировки. Регулировка стяжками угла атаки дисков и глубины обработки почвы



Прочный подшипниковый узел. Гайка М27 — больше и прочнее стандартных



Комплектация под ваш тип почвы. Катки на выбор: спиральные, комбинированные, зубчатые



Импортные узлы гидросистемы. Обеспечивают бесперебойную работу, в том числе с импортными тракторами

ТОО «БелАгро»

КОКШЕТАУ
ул. Ы.Алтынсарина, 18
+7 (7162) 25-55-68

ТОО «Агроснабженческая компания Аском»

КОСТАНАЙ
ул. Карбышева, 22А
+7 (3142) 22-25-99

ТОО «Машино-Тракторный магазин»

БЕСКОЛЬ
ул. Ипподромная, 1
+7 (777) 327-97-3

ТОО «КазАгроЭксперт»

КОКШЕТАУ
ул. Алатау 2, ду1
+7 (707) 996-79-71

ТОО «Ата-Су Спецтехника»

НУР-СУЛТАН
ул. С 331, здание 10
+7 (717) 249-96-61

ТОО «Павлодарснабсбыт»

ПАВЛОДАР
ул. Торговая, 6
+7 (7182) 68-67-52

ИП Пустовалов В.А.

КОСТАНАЙ
ул. Сибирская 131,
+7 (701) 472-73-30

СИЛЬНЫЕ ПОЗИЦИИ СЛАБОГО ПОЛА

В Жамбылской области женщина в сельском хозяйстве это уже не новое, но и не настолько распространенное явление. Ежегодно успешных бизнес-леди, занимающих руководящие должности в средних и крупных агрокомпаниях, становится все больше. Активность сельских женщин стремительно растет.

В канун празднования 8 Марта, мы решили рассказать о роли женщин в расширении экономических возможностей региона.

По подсчетам специалистов, на сегодняшний день в Жамбылской области действуют почти 19 тысяч крестьянских хозяйств, из них 4174 сельхозформированиями управляют женщины, что является достаточно хорошим показателем. Кроме того, женщины региона возглавляют 29 крупных предприятий области, задействованных в сфере АПК.

В управлении сельского хозяйства акимата области работают 33 государственных служащих, в том числе 10 женщин. Среди них восемь главных специалистов и два руководителя отдела.

Росту женского предпринимательства, безусловно, способствует поддержка государства. В рамках государственной Программы развития продуктивной занятости и массового предпринимательства «Еңбек» через АО «Фонд финансовой поддержки сельского хозяйства» в прошлом году 96 женщин получили 331,2 миллиона тенге для развития бизнеса. Через АО «Аграрная кредитная корпорация» 55 женщинам было выделено 229,3 миллиона тенге на реализацию бизнес-идей.

- В регионе достаточно активных и целеустремленных женщин, которые смогли реализовать себя в сельскохозяйственном бизнесе. И желающих вести бизнес в этой сфере с каждым годом становится все больше. Стоит отметить, что в Байзакском, Меркенском, Кордайском и Жуальском районах сельских женщин, реализовавших себя в бизнесе больше, чем в других районах. Половина фермерских хозяйств, которыми управляют женщины, занимаются животноводством. Об этом говорит статистика, - говорит пресс-секретарь областного управления сельского хозяйства Тунгыш Жанузаков.

Согласно анализу ведомства, женщины-сельхозтоваропроду-

водители стараются создавать все условия для своих работников, внедряют новые автоматизированные технологии, ответственно относятся к повышению плодородности почвы, обновлению сельскохозяйственной техники, а также обеспечивают наличие современной инфраструктуры. Оттого повышается общая производительность, обеспечивается продовольственная безопасность, экономический рост и социальное обеспечение.

Кстати, Жамбылские фермеры чаще имеют высшее образование. Многие из них целенаправленно меняют профессию и становятся сельхозтоваропродуцентами.

Влиятельных женщин в бизнесе АПК области очень много. Мы связались с некоторыми из них.

ДЕФИЦИТ МОЛОКА ВДОХНОВИЛ ОТКРЫТЬ СВОЙ БИЗНЕС

Глава сельскохозяйственного производственного кооператива Байзакского района «Кең өріс» 32-летняя Лаура Амреева - педагог по образо-



ванию. Проработав год учителем начальных классов в городской средней школе, она поняла, что ошиблась с выбором жизненного пути. Неудачно попробовав себя в сфере общепита, она решила специализироваться на продаже молока, так как тогда стоят острый дефицит натуральных молочных продуктов.

- Сами знаете, что найти качественное молоко в городских магазинах и супермаркетах непросто, а в начале 2000-х годов - тем более. Молоко тогда было для большинства жителей Тараза крайне дорогим и недоступным. Спрос на натуральную продукцию среди городского населения был очень высоким, - вспоминает женщина.

Так, Лаура Амреева с супругом Муханом Бейсбаевым ре-

шили перейти на содержание крупного рогатого скота. Для чего переехали из Тараза в село Байзакского района. Семья начала развивать животноводческий бизнес с десяти коров. Из полученного молока они делали творог, сметану, масло, курт.

Со временем к супругам начали обращаться родственники с просьбой взять их в бизнес. Совсем неожиданно пришла идея создать кооператив молочного направления, что и было сделано. Стали активно сотрудничать с молокоперерабатывающим предприятием ТОО «Көкжиек - 2030», поставляли им ежедневно 1800 литров молока. На сегодняшний день количество удоя увеличилось до четырех тонн в день. В кооперативе сейчас состоят 11 человек.

ГОСПОДДЕРЖКА СТАЛА ИМПУЛЬСОМ

Целеустремленная, энергичная, с активной жизненной позицией, **директор ТОО «Аулие Ата Феникс» Байзакского района Фарида Джунусова** не



понаслышке знает о трудностях, с которыми приходится сталкиваться женщине, занятой в бизнесе. Начало своей трудовой деятельности она описывает очень кратко: перестройка, дефицит. Это вынуждало многих работать в сфере торговли. В советские годы она три года проработала в райпотребсоюзе, заведующей мясным отделом. Потом, когда рухнула советская система, магазин закрылся, и женщина осталась не у дел. Далее был Павлодар, и небольшая фирма по продаже мясной продукции. Так она стала индивидуальным предпринимателем.

Но в 2010 году женщина вернулась в Жамбылскую область, и в селе Мырзатай Байзакского района открыла птицефабрику ТОО «Аулие-Ата Феникс». Пред-

приятие по выпуску высококачественного мяса птицы запущено в рамках программы «Дорожная карта бизнеса-2020». «Аулие-Ата Феникс» имеет собственные склады, лаборатории, административные здания, убойный и комбикормовые цеха, инкубаторий и т.д. Птицекомплекс через свои торговые точки реализует продукцию по собственной цене.

Здесь работают исключительно жители близлежащих сел: Мырзатай, Дихан и Енбек.

ОТСУТСТВИЕ ОПЫТА - НЕ ПРЕПЯТСТВИЕ

Еще одна история об успешной бизнес-леди - **65-летней предпринимательнице из Сарыусуского района Бакыткуль Талдыбаевой**. Женщине пришла идея развивать собственное дело в сфере сельского хозяйства. Она стала фермером, создала ТОО «Айжанат» животноводческого направления и возглавила его, хотя соответствующего опыта руководства у нее не было.

Делала все: нянчила детей, пасла и доила скот, продавала молоко, сеяла кормовые травы для сельхозживотных. Благодаря ее умелому руководству количество скота выросло с 70 до 250 голов.

Она считает, что животноводство всегда прокормит человека.

СЕКРЕТ УСПЕХА - УСЕРДНАЯ РАБОТА

Калкен Куттыкова руководит одним из передовых крестьянских хозяйств региона «Өмірбай», которое действует



в Кордайском районе вот уже 15 лет. Хозяйство ежегодно получает высокие урожаи зерновых культур.

По образованию 64-летняя К. Куттыкова - агроном. Она считает, что фермер - это и женское дело тоже. Женщина само-

Проверенный помощник в борьбе с болезнями



Системный фунгицид профилактического и лечашего действия для защиты яровой пшеницы, рапса и подсолнечника от комплекса болезней. Обладает отличной эффективностью против корневых гнилей, болезней листьев, стеблей и колосьев зерновых культур, альтернариоза и мучнистой росы рапса, фомоза, белой и серой гнилей, мучнистой росы подсолнечника. Благодаря высокой системной активности обеспечивает надежную защиту всех частей растения. Проявляет защитное и лечашее действие. Предотвращает полегание зерновых культур и рапса. Выпускается в удобной для применения жидкой препаративной форме.

ТОО «Август-Казахстан»

010000, г. Нур-Султан, ул. Бейбитшилик, д. 14,
бизнес-центр «Марден», офисы 605 - 610.
Тел./факс: (7172) 72-51-25, 72-51-75

С нами расти легче

www.avgust.com

avgust crop protection

стоятельно решает все задачи по полеводству.

- Я по жизни самостоятельный человек. Дети мои выросли и уехали покорять большие города. Супруг Нуржан Молдабеков на пенсии, раньше работал руководителем отдела сельского хозяйства акимата Кордайского района. Хозяйством руковожу сама. В период посевных и уборочных работ привлекаю наемных рабочих из числа местных жителей, - рассказывает К. Куттыкова.

Калкен Куттыкова еще работает в районной лаборатории, занимающейся семеноводством. Утром она спешит в лабораторию, проверяет семена на всхожесть и составляет отчеты. После трудовых забот женщина вторую часть дня посвящает общественной и благотворительной деятельности. Мчится в фонд помощи для нуждающихся семей, который создала совместно с неравнодушными местными предпринимателями.

Мы спросили главу хозяйства о секретах успеха, она ответила: «Современная техника, качественный семенной материал и, самое главное, — трудолюбивые люди».

ЖЕНЩИНУ СТИМУЛИРУЕТ МОТИВАЦИЯ

Своим опытом с нами поделилась и **руководительница крестьянского хозяйства «Жандулет» Шынар Оразымбетова**. У 48-летней женщины два высших образования: медицинское и педагогическое. Проработав семь лет фармацевтом, Шынар ушла в педагогическую сферу, стала тренером в спортивной школе. В 2005 году женщина создала небольшое животноводческое хозяйство. Закупила 30 голов крупного рогатого скота. Кроме того, параллельно она работает лаборантом в местной школе.

- На селе женщины не боятся трудностей, работают сразу в нескольких отраслях. Помимо традиционных профессий (медицина, образование, здравоохранение) занимаются текстильным, швейным, кондитерским или промышленным производством, сельским хозяйством. Наверное, это связано с природной особенностью женщин. В советское время ведь женщины работали трактористками, водителями трамваев, машинистами подъемных кранов, комбайнерами, строителями и железнодорожными рабочими, управляли различными машинами. Слабый пол способен справиться с любой работой, во всех сферах деятельности. Женщины на нашем селе сегодня смело занимаются не только

откормом и разведением скота, но и нетрадиционными видами животноводства, увеличением племенного поголовья, производством меда и так далее, - отметила Шынар Оразымбетова.

На вопрос, какие качества помогают женщинам стать успешными, она ответила, что различия в мужской и женской мотивации при построении карьеры нет.

— Качества, которые помогают стать успешным человеком, как для мужчины, так и для женщины, одинаковы. Это желание добиться чего-либо, уверенность в себе, коммуникабельность и сила воли. Вот мотивация у всех может быть разная. Кто-то стремится к финансовой независимости, власти. Я же испытываю желание самореализовываться, быть независимой и востребованной в обществе. Из моего опыта могу сказать, что женщинам для создания бизнеса важно иметь поддержку, как психологическую, информационную и финансовую, - уверена собеседница.

ГЛАВНОЕ - СОБЛЮДАТЬ АГРОТЕХНОЛОГИИ

Не менее влиятельной женщиной в бизнесе агропромышленного комплекса является **Дина Ташметова**. Она **руководит крестьянским хозяйством «Асар» Кордайского района**, специализирующимся в направлении растениеводства.

В 70-х годах ее все знали как квалифицированного бухгалтера, разбирающегося во всех вопросах учета и налоговой политики. Она являлась бесценным работником в структуре. Дина считала свою работу очень сложной, так как любая ошибка в расчетах могла повлечь за собой дисциплинарную, административную, материальную и даже уголовную ответственность. Из-за отсутствия перспектив карьерного роста, спустя 12 лет работы в этой стезе женщина уволилась. Устроилась на склад продаж заведующей, где проработала до реорганизации.

В 2004 году Дина решает создать крестьянское хозяйство. Стала выращивать кукурузу на зерно, ячмень, люцерну, что, кстати, стимулирует сельчан держать домашний скот. Благодаря организаторским способностям Д. Ташметовой, хозяйство быстро встало на ноги, ее коллегам КХ «Асар» добивается успехов в производстве. Ежегодно здесь получают кукурузу на зерно не менее 120 центнеров с гектара, ячменя — минимум 20-22 центнера. В планах руководителя — расширение площадей под сельскохозяйственные культуры.

В достижении намеченных целей помогает семья.

ЗНАТОКИ ЖИВОТНОВОДСТВА

В Ботамойнакском сельском округе Байзакского района с 2004 года действует **крестьянское хозяйство «Жандыра»**, занимающееся племенным животноводством. Там сейчас содержат 1900 голов скота, из них 180 голов — крупный рогатый скот, остальные — овцы и козы.

Руководитель крестьянского хозяйства, депутат районного маслихата Гульнара Давлетбаева для развития бизнеса воспользовалась выгодными условиями государственной программы «Сыбага». В прошлом году она приобрела в Алтайском крае России 65 голов крупного рогатого скота казахской белой породы за 30 миллионов тенге.

Хозяйство располагает шестью тысячами гектаров пастбищных угодий.

Здесь ежегодно увеличивается поголовье сельскохозяйственных, растет производство мясомолочной продукции.

Кстати, следует отметить, что Ботамойнакский сельский округ Байзакского района, в котором расположено хозяйство, славится развитым животноводством. Многие местные жители, ведущие личное подсобное хозяйство, содержат в среднем не менее десяти голов крупного рогатого скота и в несколько раз больше овец. Скот находится в основном на приусадебных участках. Большинство хозяйств имеют большие пастбищные угодья.

УЧИТЬСЯ НИКОГДА НЕ ПОЗДНО

Некоторые предприниматели в сельской местности не желают развивать свое дело, прежде всего из-за недостатка знаний ведения бизнеса. **Жительница Жуальского района 32-летняя Молдир Байсакалова (на фото — справа)**, явно не из их числа.



Два года назад девушка создала **крестьянское хозяйство «Диас» в селе Куренбел Жуальского района** и смогла удержать его на своих хрупких плечах. Она недавно начала познавать азы крестьянского труда, но уже достигла впечатляющих результатов.

По специальности девушка финансист, но предпочла работать на селе. Два года назад М. Байсакалова обратилась за помощью к консультантам в филиал Фонда финансовой поддержки сельского хозяйства.

Бизнесвумен захотела заняться животноводством. Сотрудники Фонда оказали ей помощь в разработке бизнес-плана, получении кредита по государственной программе. Она прошла специальное обучение животноводству.

Молдир в Фонде финансовой поддержки сельского хозяйства по программе «Сыбага» получила 15 миллионов тенге в кредит. На эти средства приобрела 260 овцематок и девять баранов-производителей.

Она очень активная и любознательная, постоянно ищет возможность расширить свой бизнес. Молдир на девять лет арендовала 152 гектара земли для выращивания люцерны. На ферме построила откормочную площадку, склад для хранения кормов и закупила сельхозтехнику. Кроме того, она трудоустроила два человека, нанимает и сезонных рабочих. Сейчас хозяйство сотрудничает с ТОО «Оңтүстік халал тағамдары» по поставке овец на убой.

- Я уверена: если серьезно заниматься животноводством, обязательно будет отдача. Недаром казахи говорят: держи овец - будет прибыль. Конечно, без кредита на очень выгодных для заемщика условиях, я бы не смогла реализовать свои идеи. Буду усердно работать, рассчитываю погасить кредит намного раньше положенного срока. В будущем планирую увеличить поголовье, - говорит девушка.

В целом, можно сделать вывод, что жамбылские сельские женщины имеют незаурядные организаторские способности, крепкую хозяйскую хватку, проявляют твердость и принципиальность в решении важных вопросов, касающихся ведения бизнеса. Их предпринимательская активность — залог экономического роста и Жамбылского региона, и страны в целом.

Лола НУРМАТОВА

ПРОДАЖА СЕМЯН ГИБРИДОВ ПОДСОЛНЕЧНИКА

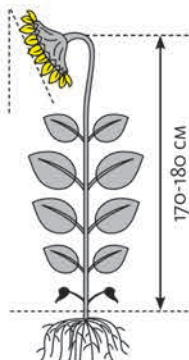
АВСТРИЙСКАЯ СЕЛЕКЦИЯ

ВЫСОКОКАЧЕСТВЕННЫЕ СЕРТИФИЦИРОВАННЫЕ СЕМЕНА ОТ ПРОИЗВОДИТЕЛЯ SAATBAU

ФЛОРАСАН **NEW** ХЕЛЕСАН СУ

Отличный продуктивный гибрид системы IMI

Высокопродуктивный гибрид системы SULFO



СОСТАВЛЯЮЩИЕ УРОЖАЯ

простой	Тип гибрида	простой
45°	Наклон корзинки	45°
выпуклая	Форма корзинки	выпуклая
20-22 см	Диаметр корзинки	22-25 см
50-55 г	Масса 1000 зерен	55-60 г
100-105	Кол-во дней всхожесть-уборка	105-108



SAATBAU - одна из крупнейших селекционно-семеноводческих компаний в мире!

EVS GROUP - СЕРТИФИЦИРОВАННЫЙ РЕАЛИЗАТОР СЕМЯН SAATBAU В КАЗАХСТАНЕ

EVS
GROUP

Получите консультацию:

+7 708 425 01 57
(WhatsApp/Telegram)

г. Нур-Султан, БЦ «КРАСНЫЙ ДОМ»
ул. Б. Майлина 2/1, 4 этаж, оф. №1
т. + 7 (7172) 97-82-67(68), evsgroup@mail.ru

С КОРМАМИ В ЛЮБУЮ ПОГОДУ!

МОРОЗО-, ЗАСУХОУСТОЙЧИВЫЙ СИЛОСНЫЙ СОРТ ПОДСОЛНЕЧНИКА БЕЛОСНЕЖНЫЙ – НЕЗАМЕНИМАЯ СТРАХОВАЯ КУЛЬТУРА

Более 300 хозяйств России и Казахстана возделывают подсолнечник Белоснежный на своих землях. Основное преимущество Белоснежного перед другими кормовыми культурами заключается в том, что он является незаменимой страховой культурой. И способен давать высокий урожай зеленой массы в такие годы, когда другие укосные культуры просто не удаются. Особенно ценно это для «зон рискованного земледелия». Погода преподносит нам постоянные сюрпризы: затяжные дожди, засуха, ранние осенние заморозки. Чтобы не повторять ситуацию, когда многие хозяйства остались без кормов и были вынуждены закупать их втридорога, необходимо позаботиться уже сейчас о будущей заготовке кормов и включить Белоснежный в перечень обязательных высеваемых кормовых культур.

АРГУМЕНТЫ В ПОЛЬЗУ БЕЛОСНЕЖНОГО

- По урожайности зеленой массы подсолнечник Белоснежный существенно превосходит лучшие гибриды кукурузы. Потенциальная урожайность – 560-780 ц/га.
- Морозо-, засухоустойчив.
- По содержанию сахаров и протеина превосходит лучшие гибриды кукурузы. В силосе, приготовленном из зеленой массы сорта подсолнечника Белоснежный, содержится: сухого вещества 11,5-13%, молочной кислоты 69-77%, масляной кислоты не более 0,1%, переваримого протеина 14-16%.
- Содержание влаги в подсолнечнике Белоснежный позволяет добавлять в силос любые с/х культуры с высоким содержанием сухого вещества.
- Сроки сева и уборки совпадают с кукурузными, что позволяет не нарушать технологический процесс заготовки кормов.
- Повышает показатели молочной продуктивности: жирность, молочный белок, суточные удои.
- Экономическая эффективность очевидна – для получения первоклассного силоса затраты на семена составляют всего 888 руб./га (6 кг/га*148 руб./кг).



НАШИ КАЗАХСТАНСКИЕ ПАРТНЕРЫ, КОТОРЫЕ НА ПРОТЯЖЕНИИ МНОГИХ ЛЕТ УСПЕШНО ВОЗДЕЛЫВАЮТ ПОДСОЛНЕЧНИК БЕЛОСНЕЖНЫЙ НА СВОИХ ЗЕМЛЯХ:

КХ Шемонаихинское, Восточно-Казахстанская область,
ТОО Тайынша-Астык, Северо-Казахстанская область,
ПК Луганск, Павлодарская область,
а также другие хозяйства Республики Казахстан.

Более подробную информацию о результатах урожайности Белоснежного можно получить у регионального представителя ООО «СибАгроЦентр» по Республике Казахстан: +7-923-165-5599 Рыбалкина Олеся.

Остерегайтесь фальсификата! Не все семечки белого цвета являются семенами силосного сорта подсолнечника Белоснежный! ООО «СибАгроЦентр» – лицензированный производитель и поставщик семян Белоснежного на территории Республики Казахстан.

НАШИ ПАРТНЕРЫ – БОЛЕЕ 500 СЕЛЬХОЗПРЕДПРИЯТИЙ И АГРОХОЛДИНГОВ РОССИИ И КАЗАХСТАНА



Селекционно-семеноводческая компания «СибАгроЦентр»
Россия, Алтайский край, г. Рубцовск, Угловский тракт, 67Д
+7 (385-57) 4-07-17, +7-906-966-7788, +7-923-165-5599
www.sibagrocentr.ru; e-mail: sibagrocentr@mail.ru

СОРТА И ГИБРИДЫ ПОДСОЛНЕЧНИКА КУКУРУЗА ЛЁН РАПС



ВЫСОКОУРОЖАЙНЫЕ ГИБРИДЫ ПОДСОЛНЕЧНИКА

РОССИЯ
ФРАНЦИЯ **от 5 000 руб**

ПРЯМЫЕ ПОСТАВКИ

СОРТА И ГИБРИДЫ ПОДСОЛНЕЧНИКА КУКУРУЗА, ЛЁН, РАПС, СОЯ

Также в ассортименте: масличные сорта подсолнечника **Енисей, Кулундинский 1, Алей** (масличность 56%, скороспелый, высокая урожайность в своей группе спелости), кондитерский сорт **Алтай** (масса 1000 семян - 155 грамм, раннеспелый, высокоурожайный), силосный сорт **Белоснежный** (морозо-, засухоустойчивый, урожайность зеленой массы - 560-780 ц/га)




СибАгроЦентр
СЕЛЕКЦИОННО-СЕМЕНОВОДЧЕСКАЯ КОМПАНИЯ
Хорошие семена!

Алтайский край, г. Рубцовск,
Угловский тракт, 67Д, +7 (38557) 4-07-17
+7-906-966-7788, +7-923-165-5599
www.sibagrocentr.ru sibagrocentr@mail.ru



**НАШИ ПАРТНЕРЫ - БОЛЕЕ 500 СЕЛЬХОЗПРЕДПРИЯТИЙ
И АГРОХОЛДИНГОВ РОССИИ И КАЗАХСТАНА!**

Двигатели и оригинальные запасные части **ЯМЗ**



ТОО «АГРОТРАК»
официальный дилер ПАО «Автодизель» (ЯМЗ)
в Республике Казахстан

г. Усть-Каменогорск,
Объездное шоссе, 5 (7232) 49-20-22, 8-800-070-01-85

г. Кокшетау,
Северная промзона,
проезд 1, строение 31 (7162) 91-00-20, 8-800-070-74-01

The logo for JAMZ, consisting of the letters 'ЯМЗ' in a stylized, bold, metallic font.



Сельхозтехника

Оборудование

Семена

Сельхозтехника

Гарантия

Гарантия

Сервис

ТОО «Астана Агропартнер»
Заводы-партнеры:

www.ast-agropartner.kz

	<p>зерноуборочные комбайны, кормоуборочные комбайны, тракторы, самоходные косилки, кормозаготовительная техника, почвообрабатывающая техника, посевная техника, опрыскиватели, техника для переработки и хранения зерна, дорожно-коммунальная техника.</p>	
	<p>пропашные сеялки 6,8, 16, 24-рядные (SP, MTR, MAXIMETRO, JULIA), овощные сеялки (ORIETTA, OLIMPIA), почвообрабатывающие орудия (DIABLO, DRACULA, TZAR), прицепные опрыскиватели, пресс-подборщики</p>	
	<p>бороны средние дисковые, бороны средние и тяжелые пружинные, бороны зубчатые, катки кольчато-шпоровые, плуги-глубококорыхлители, многооперационные агрегаты</p>	
	<p>дисковые и зубчатые бороны, чизельные, лемешные и оборотные плуги, плоскорезы-глубококорыхлители, сеялки, сцепка, культиватор, культиватор-плоскорез</p>	
	<p>бороны дисковые и зубчатые, дисковые мульчировщики, лушпильники, культиваторы, плуги, сеялка</p>	
	<p>жатки для уборки подсолнечника 6, 7.4, 9.4 м и для уборки кукурузы 6, 8-рядные, мобильные сушилки</p>	
	<p>фронтальные погрузчики для тракторов (TUR BASIC 1200, TUR BASIC 1600, Xtreme S, Xtreme M, Xtreme 1,2,3), принадлежности для погрузчиков (ковши, вилы, захваты для рулонов, ящики, подъемники для BIG-BAG), экскаваторы для тракторов</p>	
	<p>самоходные опрыскиватели-разбрасыватели, линейки «Туман»: «Туман-3», «Туман-2М», «Туман-2», «Туман-1».</p>	

ТОО «Астана Агропартнер» - официальный партнер в Республике Казахстан

Офис г. Усть-Каменогорск,
пр. Абая, 213/1,
8 (701) 717 74 00,
8 (701) 091 22 64,
8 (701) 059 04 00,
8 (705) 251-46-48
e-mail: arman_199@mail.ru

Офис г. Нур-Султан,
пр. Р. Кошкарбаева, 1/2,
Бизнес центр «Downtown»,
блок Manhattan, офис 201,
+7 (705) 798 06 07
e-mail: ast_agropartner@mail.ru

Офис г. Кокшетау,
ул. Ш.Уалиханова, 197 А,
8 (7162) 77-52-81
8 (771) 086 86 83,
8 (771) 086 86 84,
8 (705) 752 76 83
e-mail: agropartner_kokshe@mail.ru

Офис г. Костанай,
ул. Карбышева, 16,
8 (705) 798 06 07,
8 (771) 086 86 83,
8 (771) 086 86 84,
e-mail: ast_agropartner@mail.ru

Отдел по продаже запасных
частей
8 (705) 752 21 28,
e-mail: ast_agrozapchasti01@mail.ru

Krone с двумя новыми триплекс-комбинациями EasyCutB 870 и B 1000

С новыми EasyCutB 870 и EasyCutB 1000 компания Krone расширяет свой ассортимент триплекс-комбинаций двумя дополнительными моделями. По сравнению с предыдущими триплекс-комбинациями без плющилки, новые модели впечатляют своим современным округлым дизайном с натянутыми защитными кожухами и оптимизацией веса, которая была значительно реализована с помощью новой навески.

Обе новые машины серийно оснащены гидравлической разгрузкой, системой защиты от столкновений без остановки, а также тысячекратно зарекомендовавшими себя технологиями KroneSmartCut, SafeCut и DuoGrip. Агрегаты устанавливаются рядом с трактором с помощью трехопорных пальцев нижних тяг категории II и категории III.

Особая изюминка **EasyCutB 870**: удлинительный кронштейн навески может быть установлен в двух положениях. Это позволяет использовать машину с рабочей шириной 8,31 м или 8,62 м, а перекрытие может регулироваться индивидуально. В узком положении расстояние между косилочными узлами составляет менее 2 м, что делает машину с максимальным перекрытием идеальной для работы на склонах.

Новая триплекс-комбинация **EasyCutB 1000** впечатляет образцовым удобством управления и регулируемой шириной захвата в диапазоне от 9,28 м до 10 м, которая удобно управляется водителем из кабины с помощью гидравлики. Косилочные узлы также можно перемещать во время работы. Это позволяет водителю выбрать идеальное перекрытие при максимальной рабочей ширине в зависимости от применения.

Управление новыми комбинациями косилок осуществляется через гидравлическое устройство управления трактора, требуется только устройство управления одностороннего и двойного действия.

Другой практический аспект: машины серийно оснащаются индивидуальным боковым подъемом, косилочные узлы могут приподниматься и подниматься по мере необходимости по отдельности, что является большим преимуществом, особенно при использовании на клиновидных площадях.



УМНЫЙ И БЕЗОПАСНЫЙ – С ТЕХНОЛОГИЕЙ EASYCUT, ПРОВЕРЕННОЙ ТЫСЯЧУ РАЗ

В дополнение к этим характеристикам комфорта Krone делает ставку на проверенную технологию EasyCut для скашивания. Плоская конструкция косилочного бруса позволяет косилочному бусу образцово скользить по направлению движения. Под каждым косилочным брусом EasyCut серийно устанавливаются полозья с очень широкой контактной поверхностью, что имеет два преимущества - очень хорошую подачу корма и одновременную защиту дернины. Благодаря закаленной стали полозья являются чрезвычайно прочными и износостойкими. В качестве опции Krone предлагает также комбинированные полозья для косилочных узлов и использования в часто меняющихся условиях или высоких режущих аппаратах (например, при работе в каменистых условиях).

Как и все косилки EasyCut, новые комбинации Butterfly также оснащены хорошо зарекомендовавшим себя планетарным приводом, это означает, что крупногабаритные цилиндрические зубчатые передачи с 66 зубьями передают усилия основного привода на конец косилочного бруса. Благодаря

большому диаметру они вращаются медленнее, и многие зубья соседних прямозубых шестерен заходят в сцепление. Такая конструкция обеспечивает максимальную плавность хода, лучшую передачу мощности и длительный срок службы при небольшом собственном весе. Рядом находящиеся шестерни приводят в действие только один косилочный диск за раз и поэтому подвержены только малым нагрузкам.

Другое стандартное оборудование включает в себя быстросъемный замок ножа и запатентованную защиту дисков и шестерен KroneSafeCut с уникальным устройством безопасности работы.

Кроме того, новые комбинации косилок оснащены интеллектуальной системой защиты от столкновений, благодаря которой косилочные узлы смещаются назад и вверх при приближении к постороннему предмету. После преодоления препятствия они автоматически возвращаются в рабочее положение.

Навеска DuoGrip гарантирует образцовое наземное копирование и ведение. Косилочные узлы опираются на центр тяжести и направляются при помощи тяг — двойная защита от износа.

ПРОСТОТА ТАКЖЕ ПРИ ТРАНСПОРТИРОВКЕ И ОБСЛУЖИВАНИИ

Новые машины также впечатляют практичностью при транспортировке: оба косилочных бруса складываются на 95 градусов позади трактора. Гидравлическая блокировка происходит автоматически после процесса складывания. Благодаря хорошо сбалансированному косилочному узлу центр тяжести расположен близко к задней оси трактора, что обеспечивает оптимальные транспортные характеристики даже при работе с небольшими тракторами. Еще одно преимущество: транспортная высота всегда меньше 4,0 м. Точно так же практично: косилку можно легко, быстро и компактно припарковать на прочных парковочных ножках в транспортном положении. Стояночные опоры остаются на машине и поэтому всегда находятся в пределах досягаемости. Транспортная или парковочная ширина составляет менее 3,0 м.

И последнее, но не менее важное: новые комбинации косилок также убедительны с точки зрения сервисного и технического обслуживания. Широко открывающиеся защитные кожухи обеспечивают легкий доступ к косилочному бусу, у водителя достаточно места для проведения работ по техобслуживанию, например, для переворачивания ножей. Боксы для ножей, встроенные в раму, также практичны, поэтому на борту всегда есть запасные ножи.

Вывод: с новыми триплекс-комбинациями EasyCutB 870 и B 1000 компания Krone прибавляет к своему ассортименту косилок две новые машины, которые отвечают всем практическим требованиям в отношении мощности, гибкости и комфорта.



EasyCutB 870, обзор технической характеристики:

РШЗ: 8,31 м или 8,62 м
Транспортная ширина: 2,99 м
Транспортная высота: ниже 4,0 м
Собств. вес: прил. 1350 кг
Мин. потребление мощности привода: от 88 кВт (120 л.с.)
Гидр. подключения: 1х прост. действия, 1х двойн. действия

EasyCutB 1000, обзор технической характеристики:

РШЗ: 9,28 — 10 м
Транспортная ширина: 2,99 м
Транспортная высота: ниже 4,0 м с дорожным просветом 25 см
Собств. вес: прил. 1750 кг
Мин. потребление мощности привода: от 100 кВт (140 л.с.)
Гидр. подключения: 1х прост. действия, 1х двойн. действия

организатор:



официальная поддержка:



технологический спонсор:



информационные партнеры:



14-16 ИЮЛЯ, 2021



Казахстанский День Поля

«КАЗАХСТАНСКИЙ ДЕНЬ ПОЛЯ «JAŃA DALA/GREENDAY 2021»

специализированная выставка-демонстрация

ЛУЧШИЕ АГРАРНЫЕ ТЕХНОЛОГИИ

на демонстрационных полях ТОО «Енбек»,
Аккольского района, Акмолинской области

+7 (701) 588 54 97
exptime.kz@gmail.com
www.exptime.kz

Акмолинская область, г.Кокшетау,
ул.Алатау(Горветка) 2, каб.12,
тел.: 8 (716 2) 76 08 46, 76 26 58,
+7 702 357 68 69, +7 771 516 48 77
agrosab71@mail.ru,
зерноочистка.kz, saitagro

Стационарные сепараторы АЛМАЗ!



MC-4/2



MC-10/5



MC-20/10



MC-40/20



MC-50/30



MC-100/70



ЗСК-70



ОВС-25

ОВС-25



T-8, T-12



МПО-50,100



ЗВС-20



БЦС-50,100



ПЗМ-110,170

НОРИИ

зерноочистка.kz saitagro

Увеличение урожая

АЛМАЗ! до **35%**

Аэродинамический самоходный сепаратор



Сортировка

Калибровка

Очистка семян

Универсальный сепаратор **SKILL-40**



Производительность т/час:
Предварительная 60
Первичная 40
Вторичная 15

АЗИЛОН – СКАЖИ «НЕТ» БОЛЕЗНЯМ МОЛОДНЯКА!

Балоба А.А. ветеринарный консультант «Новая Группа»



Холодное время года – самое проблемное время для растущего молодняка, когда частота заболеваний дыхательной системы возрастает в разы. Темпы роста больных телят заметно снижаются.

Антибиотикотерапия – неотъемлемая часть терапии респираторных заболеваний телят. Но не всякий антибиотик может обеспечить желаемый терапевтический эффект. Выбор препарата в обязательном

порядке должен учитывать специфику данной патологии (см. табл. 1).

хорошая переносимость препарата растущим молодняком. Азитромицин – один из немногих антимикробных препаратов, который способен оказывать постантибиотический эффект – подавлять жизнедеятельность патогенов даже после кратковременного контакта с ним. За счет этого общее антибактериальное действие препарата усиливается и пролонгируется.

Благодаря постантибиотическому эффекту и кумуляции антибиотика в очаге воспаления, достичь желаемого результата даже в сложных случаях можно всего за 2-3 дня лечения препаратом Азилон (в дозе 1 мл/20 кг в/м с интервалом 24 часа). Вероятность быстрого возврата симптомов после окончания курса лечения и возникновения рецидивов минимальна.

В хозяйствах, где у телят с респираторным синдромом выявлялись гемолитический коагулаза – пол. *Staph. aureus*, не гемолитический коагулаза – отр. *Staph. epidermidis*; *Str. spp.*; не гемолитическая *Lac-ферм. E. coli*, *Enterobacter aerogenes*, а также микоплазмоз, использование Азилона позволило вылечить более 90% животных (данные трех производственных опытов, см. Рисунок 1).

Таблица 1. Основные принципы рациональной антибиотикотерапии при респираторном синдроме (РС) молодняка.

Особенность заболеваний с РС	Требования к антибактериальному препарату
политиологичность: вызывается ассоциатами патогенов	широкий спектр действия
постоянное присутствие патогенов в окружающей среде	продолжительный терапевтический эффект
массовость заболевания	короткий курс применения
группа риска: растущий молодняк	минимальные трудозатраты
	быстрое начало действия
	хорошая переносимость

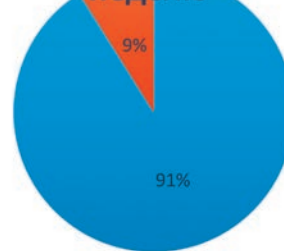
Препарат Азилон компании «Новая группа» решает все четыре задачи. Он содержит в себе азитромицин – полусинтетический антибиотик группы макролидов, поэтому обладает ультрашироким спектром антимикробной активности. Препарат удобен в применении – курс лечения составляет всего 2-3 дня, а внутримышечные инъекции Азилон хорошо переносятся телятам, т.к. в его состав введен местный анестетик лидокаин.

Продолжительность терапевтического эффекта Азилон обусловлена его составом. Антимикробный агент азитромицин быстро проникает и кумулируется в воспаленной ткани трахеи, бронхиального дерева и легких. При остром течении заболевания терапевтическая концентрация антибиотика в органах дыхательной системы достигается в течение нескольких часов и сохраняется до 5 суток.

В очаге воспаления концентрация антибиотика в несколько раз выше, чем в здоровых тканях. Этим объясняется

эффективность терапии за 1

неделю



■ выздоровление ■ сохранились симптомы РС

Рисунок 1. Эффективность лечения Азилоном телят с респираторным синдромом

Азилон также демонстрирует высокую эффективность и при хроническом течении «респираторки», когда проведен уже не один курс антибиотикотерапии.

Применение Азилон телятам как 3-4 мес. возраста, так и более старших групп при заболеваниях дыхательной системы, сопровождающихся респираторным синдромом, обеспечивает быструю динамику выздоровления и высокую эффективность лечения, а значит косвенно способствует сохранению энергии для роста молодняка.



ООО «Новая Группа»

141700, Московская область, г. Долгопрудный, ул. Виноградная, д. 13, www.groupnew.ru, телефон: +7 (495) 221-01-19

Официальный дистрибьютор – ТОО «ВетЗащитаАзия»

г. Костанай, ул. Лермонтова, д. 26, 8-705-215-23-03, sales@vetazia.kz



www.gea-kazakhstan.kz



Доильный зал «Карусель»

Westfalia **Казахстан**

GEA engineering for a better world

WESTFALIA КАЗАХСТАН -
официальный дилер
концерна GEA в Республике
Казахстан.



Стойловое оборудование для
содержания КРС

Westfalia Казахстан предлагает Вам:



Доильный зал «Параллель»

Щетки-чесалки для коров
Навозоуборочное оборудование
Домики и клетки для телят
Кормораздатчики
Вентиляция фермы
Станки для обработки копыт
Молочное такси
Резиновые маты и матрасы
Автоматические поилки



Охлаждение и хранение молока

г. Нур-Султан, ул. Жансугурова 8/1, офис 504, БЦ «Аружан»
8/7172/ 57-00-87, моб.: +7-777-870-13-22, +7-776-681-87-76
info@geafarm.kz

Ваши **ЗНАНИЯ**
ДОСТИЖЕНИЯ



Группа ферментных
продуктов Vilzim

VILZIM

VILZIM PHY

VILZIM PRO

VILZIM SPECIAL

BIORRO
www.biorro.com

50 летний опыт

Многолетний партнёр



www.premiks.kz
+7 771 163 4708

НА ЗАМЕТКУ ДЛЯ СПЕЦИАЛИСТОВ МОЛОЧНЫХ ФЕРМ

Каждый фермер знает, что в молочном животноводстве получить хороший результат не так просто как это может показаться обывателю. На конечный результат в этой отрасли влияет множество факторов, которые могут как повысить, так и снизить продуктивность животных.



О важных правилах, которые следует учитывать специалистам молочных ферм в целях достижения высоких показателей, со страниц журнала Босс-Агро расскажет консультант по кормлению КРС в компании Bio Tek Co., Ltd Еркебулан Оспанов.

Каждый литр молока или каждый килограмм мяса, произведенный на ферме зависит от правильных действий специалистов, которые работают с животными.

Мало вырастить хороший урожай кормовых культур, важнее его правильно заготовить и законсервировать. В этом вопросе важная составляющая - это технология закладки кормов и применение заквасок. Зачастую на ферме игнорируют правильное применение и выбор заквасок. А это важный процесс, от которого в последующем зависит здоровье и продуктивность животных, содержащихся на ферме. Неправильные действия по силосованию кормов могут привести к развитию клостридий и листерии, а также к потере объема корма. К примеру, если влажность слишком высокая или слишком низкая у закладываемых кормов, то лучше использовать двойную дозу заквасок.

Кроме того, важно также периодически проводить анализ корма, чтобы оценить его качество - это важно для составления рациона.

Отбор корма для исследования стоит осуществлять 2,5-метровым буром, так чтобы порции корма попали для исследова-

ния из разных слоев, это позволит сделать более точный анализ и понять есть ли проблема в качестве корма. Зачастую эта рекомендация игнорируется, и пробы корма берутся вручную, такие пробы не дают объективной оценки качества заготовленного корма.

Кроме того я рекомендую направлять пробы для исследования в проверенную лабораторию, где смогут провести анализ на максимальное количество необходимых показателей. Обязательно стоит учитывать, что транспортировка до лаборатории может занять много времени, за которое качество корма ухудшится, поэтому стоит использовать хладагент для поддержания стабильной температуры транспортировки отобранных проб в лабораторию.

Для составления хорошо сбалансированного рациона и понимания того, что есть в уже заготовленном корме, необходимо исследование на, минимум, 40 питательностей, такие как молочная и уксусная кислота, НДК, КДК сырой протеин, крахмал, ЧЕЛ ОЭ, NH₃ фракция, еще лучше, если можете получить макро- и микроэлементы.

После исследования можно будет компенсировать низкие показатели другими кормами и сбалансировать питание животных на ферме.

Для составления рациона сегодня имеются такие программы как Plurimix (только на английском языке) и DairyRation (на русском, немецком и английском языках). Это удобные программы, которые помогут проводить корректировку питания ваших животных. Вы экономите очень много времени, так как информация по питательности забивается, и вам остается лишь регулировать количество и считать расходы на корма.

Существуют стандартные показатели по кормлению. К примеру, нормы кормления для высокопродуктивной коровы на 40 литров с живым весом 600 кг: жирность молока 3,9, белок 3,3 СВ 26,2 кг.

ЧЭЛ 35 Мкал

Кормовые единицы 25.5

Сырой протеин 4190 гр.

Рубцовый протеин 2622 гр.

Байпасный протеин 1699 гр.

Сахар 1310

КРАХМАЛ 5758

ндК 9041

кдк 5635

НСУ 10480

Са Абсорбируемый 72 гр

Р Абсорбируемый 59 гр

Мг Абсорбируемый 10 гр

К Абсорбируемый 150 гр

Na Абсорбируемый 31 гр

Cl Абсорбируемый 67 гр

S Абсорбируемый 47 гр

Сбалансировав рацион по таким показателям можно получить хорошие результаты.

Не стоит упускать из вида и процесс кормления, он также важен. Зачастую, этот процесс контролируется механизатором, от того, насколько правильно и по нормативу он загрузит кормосмеситель/кормораздатчик, зависит, в конечном итоге, выход молока.

Фуражные корма еще перебрать или недобрать допустимо, а вот перекорм концентрированными кормами может привести к ацидозу и, как следствие, к заболеваниям копыт и ухудшению продуктивности.

Количество кормлений в день должно быть, как минимум, 2 раза. В летнее время, чем больше кормлений, тем больше жира в молоке. Механизатор должен проводить очистку смесителя - каждый день, проверять острые ли ножи на смесителе. Кроме того, механизатор должен следовать золотому правилу при наполняемости кормосмесителя - от грубого корма к мягкому, от сухого к влажному. Очистка кормового прохода должна осуществляться каждый день.

Количество остатков в смесителе обычно составляет - 7-9% . Остатки выбрасываются полностью, либо кормятся быкам, но не сухостойю или телкам.

Важно следить за здоровьем каждого животного на ферме, вести учет заболевших и предпринимать меры по локализации очагов заболеваемости и своевременному лечению.

Так, по статистике заболеваемости по ряду болезней в стаде не должна превышать следующих показателей.

Клинический ацидоз - меньше 3-4% от общего стада;

Клинический кетоз - меньше 5-8% от общего стада;

Смещение сычуга - до 3% от общего стада;

Мастит - до 10% от общего стада;

Эндометрит - до 10% от общего стада;

Задержка последа - до 5% от общего стада;

Парез - до 2% от общего стада;

Хромота - до 5% от общего стада;

Аборты - до 8% от общего стада.

Также, для оценки состояния здоровья животных следует проверять мочу тест-полосками или прибором pH. Показатели должны варьироваться в следующих пределах:

Дойные коровы - 8-8,1 pH

Поздний сухостой - 7-7,5 pH

Причиной такого pH у сухостойной группы является правильно созданный рацион, правильное соотношение катионов и анионов.

Кроме того специалисты должны следить за соматикой молока, и показатель должен быть не более 500 000. Чем меньше, тем лучше. Если соблюдается технология доения и профилактика заболеваемости маститов, то соматика может быть и 100 000.

ТОО «Алмалысай» предлагает

услуги по внедрению ресурсосберегающей технологии создания яблоневых садов за счет использования адаптационного и ресурсного потенциала яблони Сиверса в сочетании с элементами интенсивной технологии

Технология включает:

- ✓ Закладку интенсивного, плодового сада по беспалерному способу выращивания (патент №31647 от 19.10.2016 г.), экономия на 1 га 5-6 млн. тг.;
- ✓ Используются саженцы на семенном подвое яблони Сиверса, сформированные по оригинальной технологии по типу полукарликов, вместо 3000 саженцев – 1000 шт/га, экономия 4,5-5,0 млн. тг.;
- ✓ Формирование кроны плодовых деревьев по методике оригинальный Книп-Баум (патент №24315 от 20.05.1999 г.), 1000 деревьев обеспечивают урожайность 3000 деревьев;
- ✓ Сертифицированные, скороплодные и стрессоустойчивые саженцы, полученные с использованием метода «зимней прививки» и «Трау»-технологии, начинают плодоносить на 4-ый год посадки.
- ✓ Выращивание яблони в условиях оптимизированного водно-питательного режима: применение капельного орошения с фертигацией уникальных органо-минеральных смесей, применение удобрений по результатам листовой и почвенной диагностики, современной интегрированной системы защиты растений, с использованием с.-х. дронов.
- ✓ Биотехнологическое оздоровление и размножение ценного посадочного материала с ПЦР-диагностикой саженцев на наличие наиболее опасных возбудителей болезней яблони, таких, как «бактериальный ожог», рак и гангрена коры.
- ✓ Оригинальные идеи заказчика могут быть включены в технологию.

РК, 040409, Алматинская область, Енбекшиказахский район, п. Ташкенсаз, к/х «Хижков»,
тел.: +7 775 703 07 35, +7 701 538 63 42, e-mail: apushev-ak@mail.ru, nativa.78@mail.ru

www.ctagro.com @ct_agro СТ АГРО



ИДЕАЛЬНАЯ КОМБИНАЦИЯ

Высокопроизводительные, надежные, экономичные и многофункциональные тракторы CLAAS позволяют заменять сразу несколько единиц техники.



Одна и та же машина может использоваться в поле, на ферме, при транспортных и погрузочных работах, а также в строительстве. У трактора нет сезонных ограничений для использования – 24/7 в любое время года.



ГАРАНТИЯ ВАШЕГО УСПЕХА СЕГОДНЯ И ЗАВТРА

CLAAS

ЭЛЕКТРОПАСТУХИ И ЧИПЫ ТЕПЕРЬ И НА СЕВЕРЕ СТРАНЫ



Давняя проблема на селе – дефицит пастухов – для североказахстанских фермеров перестает быть актуальной. Цифровизация позволяет им организовывать свободный выпас скота без чабана. Теперь за передвижениями лошадей и КРС на полях животноводы следят через специальные датчики. К тому же фермеры опробовали систему чипирования скота, в которой фермеры Северо-Казахстанской области обнаружили немало плюсов.

«Вот этим сканером мы можем считать, какая это лошадь, все её паспортные данные, родословную. Аккуратно с помощью пистолета мы вживляем датчик в шею коня», – объясняет агроном Зульфат Хамидулин.

Небольшие стерильные капсулы имплантируют под кожу лошадей, и эти микрочипы позволяют легко проводить идентификацию каждого жеребца в табуне и знать все его физические данные. Капсула из биосовместимого стекла исключает отторжение и миграцию микрочипа. В этом стаде микро-датчики вживлены тремстам лошадям. Идентификационную практику планируют продолжить и чипировать крупнорогатый скот. Помимо этого, на ведущих в табуне лошадях установили GPS-трекеры, отслеживающие их местонахождение. Для наблюдения необходим только хороший сигнал мобильной связи.

«Участились кражи скота, у нас граница рядом, возможен переход даже за границу лошадей и по рекомендации участкового мы приобрели GPS-трекеры. Утром их пастух выгоняет, какое-то время с ними, потом вечером. И даже если табун поменяет место: бывает пастух приехал, посмотрел, в какое место он их выгнал – нет», – говорит З. Хамидулин.

К такому методу отслеживания скота фермеров подталкивают представители правоохранительных органов. «В целях исполнения программ по защите имущества на 2021-2023 года нами проводятся

целенаправленные профилактические мероприятия по сохранности личного имущества. По таврированию и биркованию животных, по установке систем видеонаблюдения и чипирования. Был организован штраф-загон для бродячего скота. С начала года нами помещено 78 голов лошадей на штраф-загон», – сообщил начальник отделения полицейской службы ОП Жамбылского района Жанат Рахметов.

Целые табуны домашней скотины или отдельно от стада коровы и лошади нередко выходят на трассы и провоцируют дорожно-транспортные происшествия. Фермеры региона нашли выход, как предотвратить аварии, и при этом организовать свободный выпас животных. Плюс, стада не пересекаются друг с другом. В ТОО «Шатило и К» буренки пасутся самостоятельно три сезона в году. Покидать территорию загона они не могут, так как ограждение находится под небольшим напряжением. В проводах всего 9 киловольт, но, как правило, получив импульсный удар током при соприкосновении единожды, животное больше не рискует подходить к ограждению. Эта система выпаса называется электропастух. 350 гектаров земли хозяйство разделило на 7 загонов, в каждом из которых осенью, зимой и весной живут по три сотни голов КРС. За ними наблюдает диспетчер через 8 установленных видекамер.

«В 2016 году я был в Канаде и по возвращению домой, я сделал такое и у нас. Оборудование было, просто не верили, что скот может в 40-градусный мороз находиться в поле. А в Канаде мы были в ноябре, тоже там было под 30 градусов мороза, и скот себя прекрасно чувствовал на электропастухе», – рассказывает руководитель ТОО «Шатило и К», Олег Адам.

Сигналы скачка напряжения, при соприкосновении с электроизгородью, поступают на компьютер и мобильное приложение владельца. Летом же животные выходят на пастбища, а на месте загонов фермеры сеют кормовые культуры. За счет естественного удобрения земли сенокос здесь проводят трижды в летний сезон.



ПЕЧИ НА СОЛОМЕ **ЕКОРРАЛ**



ГОТОВЬТЕ ТЕЛЕГУ ЗИМОЙ,... А ПЕЧИ ЕКОРАЛ ЛЕТОМ!



Аграрии о печах ЕКОРАЛ

Павел Луцак, ТОО «Найдоровское» (Карагандинская область)

«На зерносушилку печь мы поставили еще в 2011 году. Отопление перефилировали на биотопливо в 2014-м. Солома льна нуждается в утилизации, и мы её производим за счёт производства тепловой энергии. Это универсальное решение, которое упрощает множество задач. На сушилке мы экономим 2 тонны солярки в сутки.

Это почти 400 тысяч тенге, т.е. за два месяца работы зерносушилки с польскими печами мы экономим на горючем около 24 миллионов тенге!».

**ПЕЧИ ЕКОРАЛ
ПОДХОДЯТ
ДЛЯ БОЛЬШИНСТВА
ЗЕРНОСУШИЛОК
КОСВЕННОГО НАГРЕВА**



По вопросам приобретения и информации о печах ЕКОРАЛ,
можно обращаться в ТОО «Бизнес-фактор» (Петропавловск)
по тел.: 8-705-8-555-444 или сделать запрос на e-mail: b-factor@mail.ru

ЗАПУСКАЕМ ПРОЕКТЫ ВО ВСЕХ РЕГИОНАХ КАЗАХСТАНА!

ИНВЕСТОРЫ ПРОЯВЛЯЮТ ИНТЕРЕС К АГРОСЕКТОРУ ЖАМБЫЛСКОЙ ОБЛАСТИ

Внимание инвесторов к сельскому хозяйству Жамбылской области усиливается – в прошлом году объем инвестиций в агропромышленный комплекс достиг 29,5 миллиарда тенге. Это на 113 процентов больше, чем в 2019 году. Наиболее активно финансируются два главных сегмента в сельском хозяйстве – выращивание плодово-ягодных культур и животноводство.

Более половины всех инвестиций пришлись на такие районы как: Шуский (462%), Таласский (139%), Байзакский (113,8%), Сарысуский (107,2%) и Т.Рыскуловский (101,4%). В прошлом году эти пять районов привлекли 16 миллиардов тенге инвестиций.

Наименьшие объемы инвестиций в сельское хозяйство достигнуты в городе Таразе, Жамбылском, Жуалынском, Кордайском, Меркенском и Мойынкумском районах.

По данным областного управления сельского хозяйства, в настоящее время в аграрно-промышленном комплексе региона на стадии проработки и реализации находится 41 инвестиционный проект на сумму 225,9 миллиарда тенге. Сроки их воплощения в жизнь – 2020-2023 годы. При их реализации постоянными рабочими местами будут обеспечены 1 324 человека.

ПРОРЫВНЫЕ ПРОЕКТЫ

В прошлом году было реализовано 18 масштабных проектов на сумму 12,3 миллиарда тенге. Основной инвестпортфель АПК пришелся на животноводство, переработку растениеводческой продукции, а также на развитие интенсивных садов и птицеводство.

По словам руководителя управления сельского хозяйства акимата Жамбылской области Кайрата Аманова, наиболее привлекательными для вложений остаются импортозамещающие секторы АПК, среди которых производство мясных консервов. Это направление обладает сильным потенциалом и интересно многим инвесторам для долгосрочных вложений. Например, в Суратском сельском округе Меркенского района, участвуем в пилотном проекте по повышению доходов сельчан ИП «Қарақат» открыл цех по производству мясных консервов. Инвестор вложил в проект 9,5 миллиона тенге. С момента запуска здесь уже произвели 10 тысяч банок мясных консервов. Предприниматель планирует выйти на экспорт продукции.

Среди наиболее привлекательных секторов АПК можно назвать и птицеводство. По мясу птицы регион давно импортозависим от других стран. В **ТОО «ЕСО CHICKEN»** это хорошо знают, поэтому в Кордайском районе товарищество построило пять мини-птицеферм. Стоимость проекта – 27,5 миллионов тенге. Ожидается, что в скором времени все птицефермы выйдут на полную проектную мощность – 15 тонн

мяса за 45 суток. Предприятием также запущен модуль, собранный из сэндвич-панелей. Кстати, сейчас птицеферма находится в поиске партнеров. Стать им может каждый. Своему партнеру товарищество предоставит абсолютно готовый модуль, рассчитанный на 1500 бройлеров. Себестоимость каждой выращенной птицы по достижению 43-45 дней жизни составляет 460-500 тенге. Имеются свои убойный и фасовочный цеха.

В прошлом году были реализованы и другие социально-значимые проекты. **ТОО «ЖАМБЫЛ ЕТ»** закупило 1000 голов крупного рогатого скота породы Ангус, **ТОО «АГРОФИРМА ТУРКМЕН»** – 1575 голов КРС маточного поголовья калмыцкой породы, **ТОО «Бурненская молочная компания»** на сумму 31,5 миллиона тенге установило молочно-охлаждающее оборудование. В Сарысуском районе **ТОО «Байтур-2050»** полностью завершило работы по строительству небольшого молокоперерабатывающего цеха, мощностью две тонны в сутки.

Вместе с тем, **КХ «Медет»** и **«Еламан»** ввели в эксплуатацию откормочные площадки на пять тысяч голов КРС и овец, **«Кокжайлау»** – молочно-товарную ферму на 200 голов, **«Кызылжұлдыз»** – мини-молокоперерабатывающий цех, мощностью 15 тонн молока в сутки.

ИП «Империя» запустил завод по производству мороженого на сумму 800 миллионов тенге.

– Реализация этих проектов дало мощный импульс развитию мясомолочного бизнеса. В частности, у региона есть все шансы стать одним из крупнейших в стране производителей животноводческой продукции, – уверен глава облсельхозуправления Кайрат Аманов.

ИНВЕСТОРЫ ЗАПУСКАЮТ НОВЫЕ ПРОИЗВОДСТВА

В этом году инвесторы намерены реализовать 23 инвестиционных проекта, стоимость которых 213,5 миллиарда тенге. Их реализация позволит обеспечить работой 1 037 человек. Проекты касаются сферы животноводства, переработки сельхозпродукции, создания интенсивных садов, крупных овощехранилищ, птицеводства, внедрения влагосберегающих технологий.

На 90 процентов завершено строительство 13 птицефабрик **ТОО «Алень Агро»**. Ожидается, что в них будут производить до 8 тысяч тонн мяса птицы в год. Здесь строится и убойный цех на площади 7,5 гектаров. **ТОО «Аулие Ата Феникс»** планирует выйти на проектную мощность 10 тысяч тонн мяса птицы, а к 2023 году этот показатель будет составлять 12 тысяч тонн.

Крупный проект по переработке и консервированию фруктов и овощей реализует **ТОО «GRAND FOODS PREMIUM»**. ИП **«Матышев»** занимается строительством овощехранилища и консервного цеха.

Производством муки и макаронных изделий займется **ТОО «Элнур Адил Групп»**. В сутки завод будет выпускать 120 тонн муки и 22 тонны макаронных изделий. На сегодняшний день проект реализован лишь на 75 процентов. Сейчас в товариществе ведутся работы по строительству склада и мельницы. **ТОО «Орбис»** строит молочно-товарную ферму на 600 голов. **ТОО «Азия Сад»** и **«ALMALY-KOLOS»** Кордайского района, **ТОО «SV AGRO»** района Т. Рыскулова, **ТОО «Тараз Оңтүстік Бақшалары»** Байзакского района заложили 738 гектаров яблоневых и вишневых садов по интенсивной технологии. В прошлом году ими инвестировано более 3,6 миллиарда тенге.

К слову, всего в области плодово-ягодные культуры размещены на площади 3370,9 гектаров, из них 2648,6 гектаров – яблоневые сады. В прошлом году было получено около 26,9 тысяч тонн продукции. Кстати, в планах сель-



Бурненская молочная компания закупила новое оборудование

APV - техника австрийского производства теперь в Казахстане

УХОД ЗА КУЛЬТУРНЫМИ РАСТЕНИЯМИ

- Ротационная мотыга
- Штригельная борона
- Варибельная сетчатая борона - «Новинка»



ЛУГОВОДСТВО

- Луговая борона
- Луговой комбинированный агрегат
- Профессиональная луговая борона
- Луговые катки

СЕЯТЬ И РАЗБРАСЫВАТЬ

- Однодисковый разбрасыватель
- Двухдисковый разбрасыватель
- Мультидозатор
- Пневматические высевальные устройства
- Сцепка-носитель

ЗАЩИТА РАСТЕНИЙ / ВНЕСЕНИЕ УДОБРЕНИЙ

- Пневматические высевальные устройства - серия «удобрение»
- Мультидозатор для химикатов
- Устройство для внесения жидких удобрений - «Новинка»
- Набор для анализа проб почвы Soil Check - «Новинка»



По вопросам приобретения и информации о технике APV можно обращаться в ТОО «Бизнес-фактор» (Петропавловск) по тел.: 8-705-8-555-444 или сделать запрос на e-mail: b-factor@mail.ru



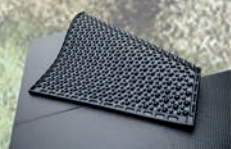
ТОО «BN-VK (БН-ВК)»

ПОСТАВКИ НОВЕЙШЕГО ТЕХНОЛОГИЧЕСКОГО ОБОРУДОВАНИЯ, КОРМОВЫХ ДОБАВОК И ТОВАРОВ ДЛЯ МОЛОЧНО-ТОВАРНЫХ ФЕРМ ОТ ВЕДУЩИХ ПРОИЗВОДИТЕЛЕЙ МИРА

Для наших клиентов мы предлагаем только лучшее и практически опробованное оборудование и технологии

- Навозоудаление и системы транспортировки
- Стойловое оборудование и резиновое покрытие
- Вентиляционное и климатическое оборудование
- Групповые и индивидуальные поилки
- Станции кормления, пастеризаторы
- Молочное такси и водяные бани
- Охладители и анализаторы молока

- Консервант для сенажа и силоса БИОКОНТ



- Премиксы и лизунцы для КРС

Республика Казахстан, г. Усть-Каменогорск, ул. Карла Либкнехта, 38

тел. + 7 775 053 20 20, + 7 775 087 50 05 + 7 771 305 33 95, office.bnvk@mail.ru, www.bn-vk.kz

хозуправления довести площадь прогрессивных яблоневых садов до 1600 гектаров.

Кайрат Аманов особенно выделяет проект по производству сельхозтехники ТОО «Тараз Агро МашТорг». По задумкам инвестора, мощность завода составит 100 единиц в год. На первом этапе здесь будут производить плуги, ротационные бороны, платформы для садов. Далее товарищество перейдет на производство дождевальных установок для орошения. Строительные работы начнутся со второго квартала этого года.

В целом, по итогам года прогнозируется увеличение вложений до 34 миллиарда тенге, и тогда рост составит 115 процентов.

ИНВЕСТИЦИИ ИЗ-ЗА РУБЕЖА

Напряженная эпидемиологическая обстановка не влияет на приток прямых иностранных вложений. Зарубежные инвесторы намерены в Жамбылской области реализовать шесть крупных проектов на сумму 167,8 миллиарда тенге.

В ноябре прошлого года компанией ТОО «Qyzylza» было начато строительство сахарного завода, производственной мощностью 150 тысяч тонн сахара в год или 8 тысяч тонн в сутки. Инвесторы вкладывают в проект 85 миллионов тенге, появятся 300 новых рабочих мест.

На начальной стадии реализации находится проект ТОО «Караганда Агроинвест-Т» по переработке овощей, фруктов и бахчевых культур. Товарищество в Байзакском районе намерено производить различные полуфабрикаты, 103,7 миллиона литров сока, 25,9 тысяч тонн варенья и 25,9 тысяч тонн сушеной продукции. В реализацию проекта вложено 20,2 миллиарда тенге.

Выращиванием плодово-ягодной продукции на пяти тысячах гектаров в скором времени займутся в Жуалынском, Меркенском, Сарысуском и Т. Рыскуловском районах. Инвесторы ТОО «Goknur gida» в этот бизнес вложили 8,1 миллиардов тенге.

Также в Жамбылской области компанией «Farm Frites Kazakhstan» начнется производство картофеля фри. Продукцию станут выпускать в 2023 году. Мощность завода составит 70 тысяч тонн замороженного картофеля фри в год.

Выращиванием новых сортов клубники не так давно занялось ТОО «Кордай Агро». Осенью того года на площади 10 гектаров посеяна клубника. В этом году товарищество планирует перейти и на возделывание зерновых культур и сахарной свеклы. Крестьянское хозяйство «Агали» выделяет 250 миллионов тенге для выращивания малины и сахарной свеклы.

По мнению главы областного управления сельского хозяйства Кайрата Аманова, на инвестиционную активность больше всего повлияла государственная поддержка. Ее увеличение влияет как на развитие существующих проектов, так и на показатели тех, которые только рассматриваются.

- Основная причина роста инвестиций - увеличение господдержки. С субсидированием ставок и возмещения части затрат, инвесторы не боятся вкладывать средства в реализацию крупных проектов. Во главу угла мы ставим укрепление отношений с инвесторами, сопровождаем их до, во время и после реализации инвестиционных проектов. В случае возникновения проблем у инвестора при реализации проекта мы стараемся максимально оперативно решить их. В свою очередь, привлечение частных инвестиций позволяет решать многие социальные задачи, - отметил собеседник.

ИНВЕСТОРОВ МАНЯТ ПЛОЩАДЯМИ

В регионе принимаются меры по рациональному использованию земель. Неиспользуемые земли, возвращенные государству, предоставляются местным сельхозтоваропроизводителям и инвесторам. Например, в прошлом году было возвращено государству 82 тысячи гектаров земель, вместо планируемых 70 тысяч. На сегодняшний день в регионе 7,2 тысячи гектаров неиспользуемых земель сельскохозяйственного назначения. Больше всего таких участков в Меркенском районе - 3910 гектаров, Кордайском - 2503, Шуском - 200, Т. Рыскулова - 379 гектаров.



КРС породы Ангус ТОО «ЖАМБЫЛ ЕТ»

К слову, проводится работа по переходу на космический мониторинг использования земель, по инвентаризации и цифровизации земельного кадастра.

ВАЖНЫЙ МОМЕНТ – КОММУНИКАЦИИ

Первое, на что обращает внимание каждый инвестор при планировании открытия производства - инфраструктура. Отсутствие необходимых ресурсов отталкивает и отпугивает их. Чтобы бизнесмены не свернули свои проекты, только столкнувшись с проблемой подключения к коммуникациям, развитие инфраструктуры для региона стратегически важно.

Не все районы области обеспечены всем необходимым - газом, водой, электричеством, на некоторых отдаленных участках еще нет благ цивилизации.

Электричество есть во всех населенных пунктах региона. По правде говоря, в отдаленных селах мощность линий электропередач не всегда на высоте. Но там, где система слабо работает, и часто случаются перебои со светом, строят новые трансформаторы и сети.

В некоторых районах есть проблемы с газоснабжением. На сегодняшний день доступ к голубому топливу имеют 273 населенных пункта из 371. Уровень обеспеченности природным газом составляет 63,9 процента. В областном управлении энергетики и жилищно-коммунального хозяйства говорят, что по газификации населенных пунктов области ежегодно ведется масштабная работа. Сейчас десятки проектов находятся на финальных стадиях строительства и реализации.

Необходимо учесть, что для создания привлекательных условий для инвесторов, в тарифах есть инвестиционная составляющая.

В ЖАМБЫЛСКУЮ ОБЛАСТЬ СТОИТ ВКЛАДЫВАТЬ!

Агросектор остается одним из самых интересных направлений для вложений, уверен Кайрат Аманов. Тем более сейчас, когда в регионе внедряются современные технологии орошения, обновляется сельхозтехника, площади сельскохозяйственных культур растут. При таком положении дел, инвестиционный климат в регионе всегда будет благоприятным. К слову, несмотря на карантин, сельское хозяйство продемонстрировало хорошую динамику роста. В прошлом году фермерами области было произведено продукции на сумму 381,9 миллиарда тенге. Это на 5,1 процента больше по сравнению с 2019 годом. В животноводстве рост достигнут на 3,6 процента, в растениеводстве - на 6,4 процента.

В этом году площадь посевных земель планируется увеличить с 735 до 760 тысяч гектаров. Основной акцент будет сделан на плодово-ягодные культуры - 1846 гектаров, из них на 40 гектарах внедряют влагосберегающие технологии.

По словам Кайрата Аманова, объем валовой продукции сельского хозяйства в текущем году будет доведен до 436,3 миллиарда тенге.

МОЛОЧНЫЕ ТАНКИ



Risto

напрямую из Германии в Щучинск



Serap МОЛОЧНЫЕ ВАННЫ

- Ёмкость 1600 литров;
- Состояние: хорошее;
- Все молочные оборудования заранее очищены;

В комплекте с холодильным агрегатом
В наличии на складе в г. Щучинск

Serap / Müller МОЛОЧНЫЕ ТАНКИ

- Ёмкость 1700, 2110, 2550, 3000, 3700, 4130, 5135 литров;
- Состояние: очень хорошее;
- В комплекте с автоматической мойкой;
- Все молочные оборудования заранее очищены;

В комплекте с холодильным агрегатом
В наличии на складе в г. Щучинск



САМАКОН

ТОО САМАКОН, Республика Казахстан, 021700,
Акмолинская область, г. Щучинск,
Тел.: +7 (8) 71636 35501, моб.: +7 (8) 701 524 84 81,
www.молочные-танки.kz



ЗАРЯ

Производство опрыскивающей
техники



Прицепные, монтируемые,
навесные опрыскиватели



Протравители семян, картошки,
оборудование для внесения консервантов



Запасные части к опрыскивателям



Бортовые компьютеры

456320, Челябинская область, г. Миасс Объездная дорога, 6/1
+7 (3513) 241-741; +7-902-611-17-31
www.zarya-miass.ru info@zarya-miass.ru



[bossagro.kz](https://www.instagram.com/bossagro.kz)



boss-agro@mail.ru



<https://www.facebook.com/bossagro1>



Босс-Агро -
аксиома
успешного
агробизнеса!



ПРОСТО
ПОДТАЛКИВАЕТЕ КОРМА?
ПЕРЕМЕШИВАЙТЕ ИХ!



При пододвигании корма
традиционным способом он
сжимается. Будут ли коровы
есть его с аппетитом?

Робот-пушер OptiDuo™
делает в два раза больше для
повышения эффективности
кормления:

- Во-первых, он перемешивает и вспушивает корм, освежая его.
- Во-вторых, он пододвигает корм ближе к коровам, не сжимая.

Такой корм становится
более аппетитным и привлека-
тельным для коров, а вот
сортировать его им становит-
ся, наоборот, сложнее.

В результате, коровы потре-
бляют больше корма
и производят больше молока,
а количество несъеденных
остатков корма снижается.



Посмотри
работу OptiDuo™
на ферме

www.delaval.com
+7 701 225 70 10

DeLaval

РАЗВИВАЮТСЯ И ДРУГИЕ НАПРАВЛЕНИЯ ОТРАСЛИ

Наряду с растениеводством, активное развитие получило пчеловодство. Не удивительно, ведь пасеки получают гранты и субсидии для развития. В прошлом году пчеловоды на развитие бизнеса получили 19,5 миллиона тенге субсидий. За год было произведено 400 тонн меда, в текущем году планируется этот объем довести до 430 тонн.

Достаточно успешно развивается рыбное хозяйство. На территории области имеются 122 рыбохозяйственных водоема местного значения, на озере Балхаш - 18 участков. Чтобы увеличить производство рыбы ведутся работы по закреплению водоемов за пользователями. Например, в прошлом году рыбоводы получили девять рыбохозяйственных водоемов. Ожидается, что до 2030 года производство рыбы вырастет с 3 до 8 тонн.

ЛУЧШЕ СТАРЫХ ДВУХ

На рост агропромышленного комплекса оказывает большое внимание обновление технической базы. В Жамбылской области уровень оснащенности техникой стремительно растет. За прошлый год агропромышленный парк обновили на 10,8 процента. В этом направлении лидирует Таласский район - 14,1 процент обновляемости, районе Т. Рыскулова - 12,9, Сарыуском - 11,7, Байзакском - 11,1 процент. В Жамбылском, Жуалынском, Кордайском и Меркенском районах - по 10 процентов. Отметим, что по нормативам этот уровень должен достигать не менее 10 процентов ежегодно.

В прошлом году жамбылцы закупили 34 новеньких комбайна, 262 трактора и 928 единиц другой техники. Даже из-за карантинных ограничений снижения покупательской способности потребителей не последовало, во многом благодаря государственной поддержке.

У фермеров есть возможность обменять старую технику на новую, в рамках стартовавшего в прошлом году проекта



В рамках проекта Trade-in десять жамбылцев приобрели новые тракторы

«Trade-in». В первый же год его реализации сельчане приобрели десять новых тракторов. Программа доказала свою эффективность. Она сделала процесс приобретения техники для фермеров более доступным.

Кроме того, для решения проблемы износа сельхозтехники государство выделяет средства на субсидирование процентной ставки по лизингу. Крестьянские хозяйства при покупке техники могут рассчитывать на 25-процентные субсидии, сельхозкооперативы - 50-процентные. Есть возможность получить инвестсубсидирование. В прошлом году на получение инвестиционных субсидий подали заявку 697 крестьянских хозяйств, их профинансировали на общую сумму 1,905 миллиарда тенге.

Лола НУРМАТОВА

ТОО «ЦелинАгро»

Бороны зубчатые гидрофицированные 1-рядные



Бороны зубчатые гидрофицированные 2-рядные



г. Нур-Султан, ул. Дулатова, 185, тел.: +7 (717) 225-30-15, +7-701-317-80-24, +7-705-1000-473, e-mail: tselinagro@mail.ru, www.tselinagro.satu.kz

Ваш надежный партнер на всех стадиях молочного производства!

VAN DER PLOEG INTERNATIONAL B.V.

ПОЛНЫЙ ЦИКЛ молочного животноводства и птицеводства

ВАН ДЕР ПЛУГ ИНТЕРНЕШНЛ Б.В. гарантирует

- Оборудование для молочных ферм и переработка молока
- Первоклассное доильное оборудование
- Комбикормовые заводы
- Бройлерные птичники

ПО ГОЛЛАНДСКОЙ ТЕХНОЛОГИИ

✓ Поставки элитного КРС из Голландии и Германии

✓ Клеточные птичники для яичных несушек

Тел.: 8 (727) 300-66-16, 8-701-711-07-75, e-mail: vdp.kz@mail.ru, http://vdpint.com

ТОО "Бейо Тукым" (г. Алматы)

представляет на казахстанском рынке всемирно известную голландскую семеноводческую компанию **Bejo Zaden B.V.**

Казахстан, 050056, г. Алматы, ул. Шемакина, 195, тел.: +7 (727) 390-40-73, 390-40-72, тел./факс: +7 (727) 380-11-21 email: info@bejo.kz, www.bejo.kz

SALFORD

Salford Group Inc. - полный спектр посевной и почвообрабатывающей сельскохозяйственной техники

40

Salford Group Inc.

лет

ТРАДИЦИОННАЯ ПОЧВООБРАБОТКА

- Культиваторы
- Глубокорыхлители
- Дисковые бороны

ВЕРТИКАЛЬНАЯ ОБРАБОТКА

- Турбокультиваторы RTS

ПОСЕВНАЯ ТЕХНИКА:

- Традиционная технология посева
- Минимальная технология (Mini-Till)
- Нулевая технология (No-till)
- Гибридная технология посева



Турбокультиватор RTS I-2100/2200

Salford RTS I серии предназначен для разуплотнения почвы и ускорения минерализации пожнивных остатков. **Особенностью** является многорядная расстановка дисковых рабочих органов на индивидуальных амортизирующих стойках. **Основная цель RTS** - снижение операционных затрат по сравнению с традиционной почвообрабатывающей техникой. **Рабочая скорость:** от 15 км/ч.



Пневматическая сеялка Salford 580 Hybrid

Гибридные сеялки серии 580H представляют собой функциональное сочетание культиватора с дисковой сеялкой. За один проход агрегат подрабатывает почву, уничтожает сорняки и вносит семена с высокой точностью заделки на глубину.

EVS

GROUP

ТОО «EVS Group» официальный дилер Salford в Казахстане
Получите консультацию:
+7 708 425 0157 (WhatsApp/Telegram)

ТОО EVS Group: Республика Казахстан, г. Нур-Султан, ул. Б. Майлина 2/1, бизнес-центр "Красный дом", офис 1
тел.: +7 7172 97 82 67(68), +7 708 425 0157 (WhatsApp/Telegram).
E-mail: evsgroup@mail.ru.



Профессиональная кормозаготовительная техника с ирландским характером!

www.mchale.net

- Пресс-подборщики и обмотчики
- Фронтальные и задненавесные косилки
- Выдуватели и раздатчики соломы
- Оборудование для погрузки и выгрузки
- Роторные грабли

McHale

Made in Ireland



По вопросам приобретения и информации о технике McHale можно обращаться в ТОО «Бизнес-фактор» (Петропавловск) по тел.: 8-705-8-555-444 или сделать запрос на e-mail: b-factor@mail.ru

XVI INTERNATIONAL EXHIBITION FOR AGRICULTURE HORTICULTURE,
ANIMAL HUSBANDRY & STOCK BREEDING IN THE REPUBLIC OF KAZAKHSTAN

XVI МЕЖДУНАРОДНАЯ СПЕЦИАЛИЗИРОВАННАЯ ВЫСТАВКА
СЕЛЬСКОГО ХОЗЯЙСТВА В РЕСПУБЛИКЕ КАЗАХСТАН



AgriTek FarmTek

ASTANA '2021



ОРГАНИЗАТОР:



+7 (727) 250-19-99

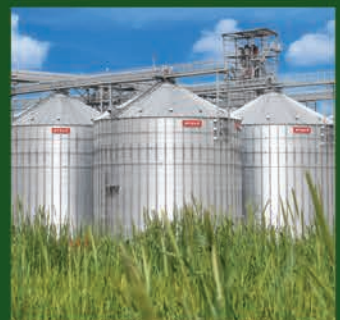
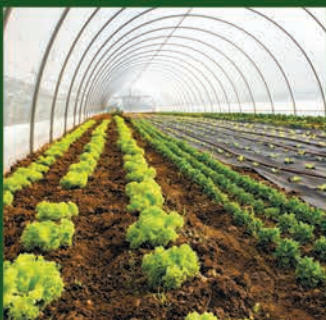
+7 (727) 250-55-11

agri@tntexpo.com

23-25
JUNE • ИЮНЬ
2021

Nur-Sultan, Kazakhstan
г. Нур-Султан, Казахстан

WWW.AGRIASTANA.KZ



СОВРЕМЕННАЯ ТЕХНОЛОГИЯ ФИЗИЧЕСКОЙ РАФИНАЦИИ ДЛЯ ПЕРЕРАБОТКИ РАСТИТЕЛЬНЫХ МАСЕЛ

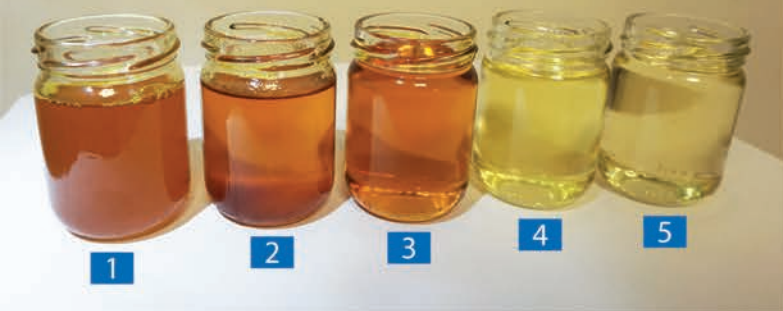


Физическая рафинация Farmet – это экологическая ресурсосберегающая технология переработки растительных масел.

- Дегумминг
- Отбеливание
- Винтеризация (Dewaxing)
- Деацидификация



ПРИМЕР ПЕРЕРАБОТКИ СОЕВОГО МАСЛА



- 1 - Сырое отфильтрованное масло
- 2 - Масло после гидратации перед центрифугой
- 3 - Масло после Дегумминга
- 4 - Масло после Отбеливания
- 5 - Масло после Рафинирования

ПРЕИМУЩЕСТВА ФИЗИЧЕСКОГО РАФИНИРОВАНИЯ РАСТИТЕЛЬНЫХ МАСЕЛ

- Минимизируется использование химических веществ
- Благодаря комплексному решению рекуперируется максимальное количество энергии
- Создание очень глубокого вакуума
- Низкая энергоемкость вакуумирования и дистиллирование свободных жирных кислот
- Минимизация потерь масла, получение побочных продуктов (лецитин, воски)

СЕКРЕТЫ БОГАТОГО УРОЖАЯ КУКУРУЗЫ

Кукуруза Урожайность

Посев кукурузы – это фундаментальная фаза в выращивании и получении урожая. Дата и качество посевных работ являются критериями, от которых зависит успешность возделывания растения.

ГЛУБИНА ЗАДЕЛКИ И КАЧЕСТВО ПОСЕВА

Мы стремимся к быстрым и однородным всходам. Для прорастания семя должно находиться в достаточно влажной и насыщенной кислородом среде.

Посев должен быть:

- достаточно глубоким ($\geq 4-5$ см.) для защиты от заморозков, птиц и поверхностного усыхания грунта;
- не слишком глубоким ($< 9-10$ см.), для того чтобы запасы семени не истощались при удлинении колеоптиля, сокращалась длительность прорастания, сокращался риск нападения паразитов, растений и животных.

В зависимости от типа почвы и даты посева, семя размещают на глубину от 4 до 7 см., заботясь о том, чтобы:

- грунт был подсохшим,
- семена находились в почве, достаточно мелкозернистой для контакта зерна с землей,
- на твердых грунтах комки располагались больше на поверхности, так как кукуруза хорошо всходит на комковатых и каменистых почвах,
- регулярно проводилось окучивание для обеспечения синхронности всходов.

Одинаковая глубина более важна, нежели одинаковые расстояния между посевами в ряду.

ВАЖНО ПОМНИТЬ

Если поверхность грунта пересохла, нужно будет сделать выбор: сеять поверхностно в сухую почву или же глубоко в прохладный слой. Компромиссное решение даст взойти только части семян, если погода будет долго оставаться сухой.

На черноземах подготовленная поверхность часто покрывается изморозью, поэтому семена следует заглублять на 4–5 см., в плотный слой грунта.

В подсохшей почве семена хорошо сохраняются, если тепла не хватает для прорастания и роста. Семя, начавшее прорастать (набухшее), должно иметь возможность непрерывно развиваться до стадии всходов.

РОЛЬ СКОРОСТИ ПОСЕВА

Современные гибриды гарантируют качества, обеспечивающие равномерные и быстрые всходы. Таким образом, хорошая всхожесть зависит, в первую очередь, от самого фермера.

Многочисленные испытания показали, что на равномерность посевов влияют скорость работы и качества сеялки, а также подготовка почвы.

- Эти испытания показали также, что качество и равномерность заделки предопределяли синхронную всхожесть: растение, взошедшее на несколько дней позже и отстающее от соседей на несколько листов, может дать урожай на 30% меньше, нежели остальные растения, под влиянием конкуренции. Различия в стадии развития растений в одном ряду

более важны, чем различия между растениями в прилегающих рядах; даже если эффект «границы» и ощущается при проведении испытаний.

- На скорости свыше 6 км/ч. увеличивается неравномерность посевов, даже при использовании современных пневматических сеялок, в хорошем состоянии. На высокой скорости зерна сеются более поверхностно, что привлекает птиц семейства вороньих. Чрезмерная скорость в первую очередь сказывается на работе системы высева зерен, так как практически невозможно запрограммировать необходимую плотность посевов. На скоростях от 6 до 12 км/ч теряется до 10% посеянных зерен.

- Сегодня на рынке предлагаются сеялки нового типа: сеялки пневматического забора и высева зерен, которые позволяют сеять на скорости, превышающей 10 км/ч. С появлением на рынке сеялок быстрого высева (Amazon EDX, Horsch Maestro, VKderstad Tempo) встает вопрос сохранения качества посева при увеличении скорости. Недавние испытания, проведенные Институтом растениеводства ARVALIS (Франция), обнадеживают и, кажется, подтверждают мнение пользователей. Увеличение скорости высева до 11 км/ч не приводит к ухудшению качества посевов, так как сеялки тяжелые, а сеющий блок машины давит на грунт, ограничивая вибрацию дисков, которая и отвечает за неравномерность высева у сеялок традиционного типа. Однако, при грубой перепашке или же на каменистых почвах коэффициент разброса зерен увеличивается при переходе машины с 7 до 11 км/ч.

ПРАКТИЧЕСКИЕ СОВЕТЫ

Повторный посев: мера, которая редко оправдывает себя.

При неоднородных всходах исключается сначала повторный посев в виде лоскутного одеяла, рядом с уже взошедшими местами растениями. Растения второго посева будут страдать от конкуренции со стороны более взрослых экземпляров, а также будут стерильными. Если приходится пересевать, то сеять нужно в зоне, где семена плохо взошли. Учитывая затраты на повторный посев, снижение потенциала (поздний посев), способность кукурузы компенсировать часть всходов, устанавливаются граничные показатели для посева в 55 000 всходов для раннеспелых сортов и в 45 000 при поздних сроках посева.

Нужно также учитывать сроки повторного посева. Группа спелости выбранного сорта должна позволять вызревание растения.

ВАЖНО ПОМНИТЬ

Какого бы типа ни была сеялка, как бы ни была подготовлена почва, качество посева гарантируется при работе сеялки на скорости 7 км/ч. Сеялки быстрого высева, на стандартно подготовленных почвах, сохраняют способность качественно высевать зерна на скорости до 11 км/ч. Свыше этого показателя – если это позволяет тяга, – качество может ухудшиться. Увеличить производительность посевных работ (особенно в континентальных условиях с их ограниченным количеством подходящих дней), без вреда для качества посевов и всходов можно только, увеличив количество рядов сеялки.



КАМПАНИЯ ПРИ
ФИНАНСОВОЙ ПОДДЕРЖКЕ
ЕВРОПЕЙСКОГО СОЮЗА

Jean-Paul Renoux
A.G.P.M (Ассоциация производителей кукурузы, Франция)

Содержание данного текста отражает точку зрения автора, и автор несет за него полную ответственность. Европейская Комиссия снимает с себя ответственность за последствия использования информации, содержащейся в данном тексте.



Еще одна французская достопримечательность: семена Maize in France.



При ненадлежащем качестве семян даже лучшая генетика в мире не сможет себя проявить. К счастью, мы можем рассчитывать на опыт Франции в выращивании кукурузы: уже более 50 лет эта культура имеет большую популярность и сделала Францию европейским лидером и ведущим мировым экспортером. Как это удалось? Благодаря разнообразию ее почв, которое позволяет получать быстрый урожай. Также благодаря опыту своей сети фермеров, работающих над увеличением урожайности, их правилам в

отношении производства и прослеживаемости, строгости санитарного контроля и т. д. В результате мы получили высококачественные семена, которые позволяют в полной мере использовать инновации при селекции новых сортов.

www.maizeinfrance.com

MAIZE *in* FRANCE
— Semences d'Excellence —



БОСС АГРО

Ежемесячный Аграрный Журнал
"БОСС-АГРО"

02 (174) февраль 2021

СОБСТВЕННИК
ООО «AGRO MEDIA»


РЕДАКТОР
Максим ЛОТАРЕВ

ОТДЕЛ РЕКЛАМЫ
Елена НОВИЦКАЯ
Виктория ПОРОЙКОВА

Свидетельство о постановке на учет
средства массовой информации
№17326-Ж от 18.10.2018 года.
Первичная регистрация
№7850-Ж от 24.11.2006 года.

Адрес редакции:
070002, Казахстан, ВКО,
г. Усть-Каменогорск,
ул. Шакарим, 62-29,
тел. 8 (7232) 75-30-56,
e-mail: boss-agro@mail.ru

Редакция журнала не несет
ответственности за рекламные материалы

Статьи, обозначенные знаком ,
печатаются на правах рекламы

Редакция может не разделять
точку зрения авторов

Перепечатка материалов, выполненных
редакцией, без письменного разрешения
запрещена

Периодичность выхода - 1 раз в месяц

Тираж - 6 500 экземпляров

Дата выхода - 25.02.2021
Номер заказа - 03954

Подписной индекс
в республиканском каталоге
74003

Журнал отпечатан:
ООО "Print House Gerona",
г. Алматы, ул. Сатпаева, 30А/3,
уг. Набережная Х.Ергалиева, оф.124

Правовое сопровождение журнала «Босс-Агро»
осуществляется высококвалифицированной
командой профессионалов из юридической
компании «АПИС». Тел.: 8 /7232/ 51-58-75

африканскую деревеньку.

- Я уже полгода в депрессии, ниче-
го не помогает. Не вижу смысла жизни.
- Сходи к психологу, расскажи ему.
- Ходил, рассказывал.
- И что?
- Теперь он тоже не понимает, в чем
смысл жизни.

Вчера написала на грязной машине
соседа: «Помой меня».
Сегодня смотрю, а на моей написа-
но: «Заходи, помою!».

Как распознать кто есть кто в психи-
атрической лечебнице? Нужно подойти
к первому попавшемуся и плюнуть ему
в лицо.

Если первый попавшийся начал
плакать - это больной;
Если ругаться - посетитель;
Если дал в морду - санитар;
Если плюнул в ответ - лечащий врач.

Пока карантин и парикмахерские
закрыты, приходится как-то выкручи-
ваться. Я мужа подстригла, он меня по-
красил. Зашибись получилось! Второй
день друг с другом не разговариваем.

Пьяные грузчики, пытаюсь найти
тормоз, отчаянно давили на все педали
подряд, но поехавший с лестницы ро-
яль уже было не остановить.

Я только что нанял красивую 20-лет-
нюю девушку в качестве сиделки для
моего годовалого малыша. Теперь мне
надо решить две проблемы: 1. Как ска-
зать об этом жене? 2. Где взять годова-
лого малыша?!

Увидев на холодильнике всего два
магнетика - из Магадана и Воркуты,
воры покормили кота, пропылесосили
квартиру и вымыли посуду.

- Розочка, Вы слышали, шо Цилия
Марковна пятого мужа в крематорий
свезла?

- Таки да, жизнь несправедлива...
Одним - ни одного мужа! А другие ими
печку топят!

Как-то ученик спросил Сократа о
том, что, по его мнению, больше пор-
тит людей - богатство или бедность?
«Людей портит то, что у них есть в из-
бытке, - ответил философ. - Богатых
портят деньги, бедных же - их отсут-
ствие!».

- А кто Вы по национальности?
- А почему Ви спгащиваете?
- Так бы сразу и сказали.

- Ну не молчи, скажи, о чем дума-
ешь!
- Да там сплошной мат...

- Дорогой, когда мы поженимся, я
буду делить с тобой все твои тревоги
и заботы!

- Но, милая, у меня нет никаких
тревог и забот.

- Я же говорю: когда мы поженимся.

Не понимаю, почему владельцы ай-
фонов так не любят тех, кто с андроид-
дом... Что вам сделали люди без кре-
дитов?

- По каким параметрам женщины вы-
бирают шампунь?

- Марка, эффективность, запах, со-
став, цвет, качество, дизайн упаковки,
рекомендации, отзывы, реклама, извест-
ность.

- А по каким параметрам мужчины
выбирают шампунь?

- На этикетке должно быть написано
«шампунь».

Переливание крови применяется
уже довольно давно... Когда же начнут
переливать подкожный жир? Я смог-
ла бы спасти от истощения небольшую

ОТДЕЛ РЕКЛАМЫ «БОСС-АГРО»

Елена НОВИЦКАЯ
моб.: 8-777-138-10-20

Виктория ПОРОЙКОВА
моб.: 8-705-549-26-22

Мы объединяем

ТРАДИЦИИ & ВИДЕНИЕ



С 1906 года компания KRONE неразрывно связана с сельским хозяйством.
С людьми, которые возделывают свои поля в ритме природы.
Мы скашиваем, сгребаем, измельчаем и прессуем. Мы объединяем традиции и видение.
И вместе мы получим максимум из Вашего урожая.

#KRONECTED

Легендарная борона Deelman



БОРОНОВАНИЕ • ПОСЕВ • КУЛЬТИВАЦИЯ

Рабочая ширина
от 9 до 40 метров

СКОРОСТЬ Боронования до 19 км/ч
Посева до 11 км/ч



Mob.: +7 771 505 44 60; +7 771 374 04 67; +7 771 256 53 76

Email: info@liet-agrar.de, www.liet-agrar.de,

[slagro.liet](https://www.instagram.com/slagro.liet), [Юрий Шимко](https://www.youtube.com/channel/UC...)